



Samråds- redogörelse

del av fördjupad översiktsplan
för Bensbyn - Björsbyn



Innehållsförteckning

Inledning och bakgrund.....	1
Samrådsprocessen	1
Inledande dialoger	1
Hur samrådet har bedrivits	1
Ändringar i planförslaget efter samråd.....	3
Övergripande förändringar	3
Ändringar i plankartor	4
Övriga revideringar	4
Inkomna synpunkter	5
Myndigheter och kommuner	5
Företag och organisationer	32
Privatpersoner.....	44

Bilaga 1 Länsstyrelsens samrådsyttrande

Inledning och bakgrund

Luleå kommun vill framföra ett tack till alla som under samrådstiden har tagit sig tid att läsa igenom planförslaget och lämna synpunkter.

I den här samrådsredogörelsen redovisas samtliga synpunkter som kommit in under samrådstiden tillsammans med kommunens kommentarer. Alla inlämnade synpunkter, även de som inte har kunnat tillgodoses, har tillfört mer kunskap till processen och en möjlighet att förbättra planförslaget.

Den fördjupade översiktsplanen för Bensbyn-Björnsbyn upprättas i samråd med en bred krets av intressenter. Syftet med samrådet är att förbättra beslutsunderlaget och att ge kommuninvånare, intresseorganisationer, föreningar, företag, partipolitiska grupper, myndigheter och grannkommuner en insyn i arbetet och möjlighet att påverka innehållet i planförslaget.

Resultatet av samrådet redovisas i denna samrådsredogörelse. Samrådsredogörelsen ingår som en bilaga till den fördjupade översiktsplanen. Syftet med samrådsredogörelsen är att beskriva hur samrådet har gått till och visa vilka förändringar som gjorts i planförslaget efter samrådet. Den ska även bemöta och redovisa de synpunkter som har lämnats in och presentera en sammanvägning av de synpunkter som har relevans för planförslaget.

Samrådsprocessen

Inledande dialoger

Arbetet med den fördjupade översiktsplanen startades upp under våren 2024 med en inledande studie. Under hösten 2024 genomförde Luleå kommun tre dialogmöten ute i byarna i och i anslutning till området för den fördjupade översiktsplanen; i Bensbyn, Björnsbyn och Brändön. (Brändön ingår inte i planområdet men bedöms bli påverkat av vad som händer inom planområdets gränser, eftersom det finns starka funktionella samband mellan byarna.)

Under dialogtillfällena användes dialogverktyget Platskompassen för att ta reda på vilka styrkor och behov av förbättring som finns inom varje område. Denna information har legat till grund för avvägningar och ställningstaganden som gjorts i planförslaget, i syfte att - så långt det är möjligt - bevara och utveckla de värden som finns inom området, t ex naturvärden, rekreationsvärden, viktiga platser, stråk och samband.

Hur samrådet har bedrivits

Den fördjupade översiktsplanen har varit utställt för samråd under tiden 27 augusti till och med den 10 oktober 2025. Under samrådstiden har planförslaget funnits tillgängligt i digitalt format på Luleå kommuns hemsida.

Den fördjupade översiktsplanen för Bensbyn-Björnsbyn är digital och visas i en StoryMap-portal; ett webbaserat visningsfönster som går att titta och läsa på dator och mobiltelefon. Där visas både textavsnitt och tillhörande kartor och bilder.

Samrådshandlingarna bestod av följande delar:

- Digitalt planförslag
- Miljökonsekvensbeskrivning
- Kulturmiljöutredning
- Nyttöanalys Norrleden – Slutrapport

Underrättelse om samråd har skett via kungörelse och på kommunens hemsida samt information på sociala medier. Samhällsbyggnadsutskottet har informerats om samrådet på sammanträde 2025-08-25.

Information om samrådet har skickats till myndigheter, organisationer, grannkommuner, föreningar, politiska partier, bolag och förvaltningar enligt en särskild sändlista.

Under samrådstiden bjöd kommunen in till ett informationsmöte i form av en informationskväll/öppet hus i Benzeliushuset, Bensbyn. En sammanfattning av mötet redovisas i slutet av detta dokument.

Antal inkomna synpunkter

Under samrådstiden har drygt 50 yttranden kommit in. Synpunkterna är fördelade på 14 yttranden från myndigheter, organisationer, företag och föreningar samt ca 40 skriftliga yttranden som lämnats av privatpersoner. Utöver detta har kommunen även mottagit muntliga synpunkter under en informationskväll i Bensbyn 2025-09-22.

Dialoger och samtal under samrådstiden

Samtal och dialog har skett med boende, markägare och företagare inom planområdet via telefon och e-post, under och även efter samrådstiden. En del frågor har besvarats direkt. De synpunkter som lett till förändringar i planförslaget redovisas i denna samrådsredogörelse.

Under pågående samråd (2025-09-22) bjöd kommunen in till ett informationsmöte i form av en informationskväll/öppet hus i Benzeliushuset, Bensbyn. Vid mötet deltog drygt 90 personer. En sammanfattning av de synpunkter och önskemål som framfördes på mötet ges här nedanför.

Allmänt samråd, informationskväll i Bensbyn

Under mötet framkom flera synpunkter och önskemål kopplat till närmiljön och hur den påverkas av den planerade etableringen.

Närmiljö och trivsel

Flera deltagare uttryckte oro över att områdets nuvarande karaktär förändras och att värden i de områden som idag används för rekreation riskerar att försvinna eller försämrats.

Behov av kompensationsåtgärder

Det framfördes tydliga önskemål om att kommunen bör beakta kompensationsåtgärder för att tillgodose invånarnas behov. Exempel som nämndes var: Bevarande eller utveckling av ridstigar, tillgång till väl fungerande vandringsstråk, möjligheter till grillplatser och mötesytor i naturen

Tidsperspektiv

En återkommande synpunkt var vikten av att tydliggöra tidsperspektiven i processen. Deltagarna uttryckte behov av klarhet i att utvecklingen sker stegvis och att inga större förändringar är att vänta på kort sikt.

Kommunikation och delaktighet

Flera deltagare lyfte behovet av kontinuerlig information från kommunen. Det är viktigt att boende får återkoppling kring vad som händer i deras närområde, både vad gäller planerade åtgärder och tidplaner.

Praktiska förutsättningar för mötet

Det noterades att ljudförhållandena behöver förbättras vid kommande möten, så att alla deltagare kan följa presentationen och ta del av frågor och svar på ett tydligt sätt.

Helhetsperspektiv och sammanhang

Ett behov som framkom var att kommunen på ett tydligare sätt visar hur den fördjupade översiktsplanen hänger ihop med andra projekt och initiativ som pågår i Luleå. Detta för att deltagarna ska förstå hur planeringen påverkar både deras närområde och kommunens långsiktiga utveckling.

Fortsatt dialog

Deltagarna betonade vikten av fortsatt dialog kring hur kompensationsåtgärder kan utformas för att möta både utvecklingsbehov och boendes intressen

Luleå kommuns kommentar:

Luleå kommun tar till sig de synpunkter och frågor som framfördes under informationsmötet. Kommunen ser ett behov av att förstärka kommunikationen kring planen och tydliggöra kommunens ställningstagande och roll i olika frågor.

Ett brevutskick kommer att göras till alla som bor inom planområdet med innehåll enligt nedan och samma information kommer även att publiceras på planens sida på kommunens webbplats, www.lulea.se/fopbensbyn_bjorsbyn.

- En lista med frågor och svar kring vad en fördjupad översiktsplan är och vad den innebär, vad omställningen innebär och varför det behövs nya kraftledningar, väg och vätgasledning just i det här området i Luleå kommun.
- Tydliggörande kring vad som planeras och genomförs även om kommunen inte tar fram en fördjupad översiktsplan (det så kallade nollalternativet).
- Information kring planerad utveckling och möjligheter till kompensation inom planområdet, som till exempel möjlig plats för ny skola i Bensbyn, en bättre trafiksituation och angöring för skolskjutsar vid skolan, gång- och cykelvägar, förbättrad kollektivtrafik, bildande av nytt naturreservat, med mera.
- Presentera en tydlig tidplan för den fördjupade översiktsplanen tillsammans med tydlig hänvisning till de olika aktörernas webbplatser för mer information om varje aktörs respektive projekt och tidplaner.

Dessutom kommer en kort instruktionsfilm att publiceras på kommunens webbplats. Filmen visar hur man hittar information i planförslagets textavsnitt och tillhörande kartor.

Ändringar i planförslaget efter samråd

Efter samrådet har förändringar och justeringar gjorts i planhandlingarna. Planförslagets inriktning har inte ändrats, men vissa delar har fördjupats och förtydligats. De viktigaste förändringar som gjorts efter samrådet redovisas här nedanför.

Övergripande förändringar

- Planförslaget har kompletterats med ett nytt avsnitt ”Genomförande och konsekvenser” som beskriver förutsättningar för genomförande, samt en samlad konsekvensbedömning (inklusive sammanfattad miljöbedömning).
- En integrerad barnkonsekvensanalys har genomförts under hela planprocessen i syfte att säkerställa barnperspektivet i planeringen. Resultatet har inarbetats i planförslaget.
- Nulägesbeskrivningens avsnitt Förutsättningar har kompletterats med fördjupad information kring områdets sociala förutsättningar.
- Miljökonsekvensbeskrivningen har reviderats utifrån det förändrade planförslaget (MKB granskningshandling).
- En naturvärdesinventering har genomförts inom planområdet under sommaren 2025, vilket har bidragit till bättre kunskap om befintliga naturvärden. Resultat från naturvärdesinventeringen har arbetats in i planförslaget, enligt beskrivning nedan, under ”Plankartor”.
- Nytt planeringsunderlag har tagits fram i form av två alternativlokaliseringstudier för jordbruksmark för områdena Holmen och Rutvik östra (bostäder, respektive utökning av verksamhetsområde).

- Mark- och vattenanvändningskartans beskrivningar av vägledningar har tydliggjorts, så att de är entydiga och det har tydliggjorts var de beskrivs i planförslaget.

Ändringar i plankartor

Följande revideringar och förändringar har gjorts i planens digitala kartor:

Mark-och vattenanvändningskartan

- Vägledningen i den samlade kartan gällande stoppområde för höga objekt, MSA-område och påverkansområde väderradar har reviderats.
- Samtliga markanspråk för energidistribution redovisas på kartan för bättre översikt.
- Förtydligande i kartans vägledning om att framtida utveckling av verksamhetsområden öster om E4 inte får påverka E4 som riksintresse för kommunikationer.
- Ett nytt område för verksamheter/arbetsplatser har pekats ut intill den framtida Norrleden.
- Kartan har tydliggjorts avseende höga värden för rekreation och friluftsliv genom tydligare vägledning där olika markanspråk sammanfaller. Kartan har kompletterats med ett nytt område för friluftsliv och rekreation.
- De generella riktlinjerna har kompletterats med en beskrivning av hur tänkbara barriäreffekter ska mildras.
- Kartan har kompletterats med ett utökat verksamhetsområde i anslutning till befintlig bergtäkt i syfte att möjliggöra pågående och framtida utveckling.
- Resultat från naturvärdesinventeringen har arbetats in i planförslaget, vilket främst har resulterat i en utökning av grönområden i mark- och vattenanvändningskartan samt ett hänsynslager för naturvård.
- Två områden har tagits bort från mark- och vattenanvändningskartan på grund av översvämningsrisk. Dessa områden var klassade som tätortsnära landsbygd (med utvecklad användning).
- Kartans redovisning av markreservat för Svenska Kraftnäts 400 kV-ledning har justerats utifrån det senaste sträckningsförslaget.

Hänsynskartan

- Kartan har kompletterats med en skyfallsanalys.
- Kartan har kompletterats med område för potentiellt förorenade områden (den gamla deponin i Bensbyn).
- Kartan har kompletterats med skoterleder, fler ridstigar och stigar.
- Beskrivningar av berörda vattenförekomster har kompletterats och beskrivs mer detaljerat i hänsynskartan.

Övriga revideringar

Förutom ovan nämnda revideringar, har vissa kompletteringar och redaktionella justeringar gjorts i planens textavsnitt.

Inkomna synpunkter

Alla synpunkter som kommit in under samrådet redovisas här nedanför, vissa i något sammanfattad form. Länsstyrelsens synpunkter redovisas i sin helhet.

Myndigheter och kommuner

Länsstyrelsen

Länsstyrelsens synpunkter redovisas i sin helhet här i löpande text och i bilaga 1.

Beskrivning av ärendet

Planförslagets syfte är att säkerställa mark för energidistribution och samordna andra intressen i området, främst planeringen av Norrleden och bebyggelseutveckling med fler bostäder och nya arbetsplatsområden.

FÖP Bensbyn-Björnsbyn ska bidra till att:

- Möjliggöra näringslivets gröna omställning
- Möjliggöra fler arbetsplatsområden
- Tydliggöra Luleå kommuns inriktning för bebyggelseutveckling med hänsyn till de natur- och kulturvärden som finns inom planområdet
- Förenkla efterkommande planering och byggande

Länsstyrelsens yttrande

Under samrådet gällande ett förslag till en översiktsplan ska länsstyrelsen enligt 3 kap 10 § PBL särskilt ta tillvara och samordna statens intressen, tillhandahålla underlag för kommunens bedömningar avseende allmänna intressen enligt 2 kap PBL, verka för att riksintressen enligt 3 och 4 kap. miljöbalken (MB) tillgodoses och att miljö kvalitetsnormer enligt 5 kap. MB följs, samt att redovisning av områden för landsbygdsutveckling i strandnära läge är förenligt med 7 kap 18 e § första stycket MB. Länsstyrelsen ska även verka för att markanvändningsfrågor som berör två eller flera kommuner samordnas på ett lämpligt sätt och att en bebyggelse och byggnadsverk inte blir olämpliga med hänsyn till människors hälsa och säkerhet eller till risken för olyckor, översvämning eller erosion.

Sammanfattning

Ett av planens huvudsyften, att säkerställa mark för energidistribution och samordna andra intressen, uppfylls inte då själva planförslaget inte har avsatt ytor för dess korridorer samt att korridorerna inte heller utretts gällande konsekvenser och kumulativa effekter. Detta får till följd att planprocessen inte fungerar som det är tänkt. Länsstyrelsen anser därför att kommunen behöver överväga att göra om samrådsskedet där åtminstone ett grovt markanvändningsanspråk samråds och konsekvensbedöms.

Viktiga sakfrågor som Länsstyrelsen förväntas yttra sig om, såsom naturvärdesinventeringar, artskydd och kumulativa effekter på dessa med tillkommande energi- och transportinfrastruktur, avses kompletteras till granskningsskedet. Under granskningsskedet får Länsstyrelsen **inte** yttra sig om dessa sakfrågor, utan endast om de så kallade särskilda bevakningsgrunderna i 3 kap 16 § PBL.

Luleå kommuns kommentar

I samrådsversionen av planförslaget redovisades planerade elledningar, vätgasledningar och elnätstationer dels på mark- och vattenanvändningskartan (de som är beslutade och där slutlig placering är fastställd) dels på hänsynskartan (de som fortfarande är under utredning och där slutlig placering inte är fastställd). För att tydliggöra framtida markanspråk och för en bättre översikt, har kommunen valt att i granskningsskedet redovisa samtliga markreservat för energiförsörjning på mark- och vattenanvändningskartan, även de som inte är fastställda.

Länstyrelsens synpunkter enligt 3 kap 16 § PBL

Riksintresseområden enligt 3-4 kap miljöbalken

Riksintresseområden för totalförsvarets militära del

Kommunen bör revidera den vägledning som finns i den samlade kartan i kommunens StoryMap gällande stoppområde för höga objekt, MSA-område och påverkansområde väderradar. Vid markering av yta i kartan beskriver vägledningen att "Vindkraftverk inte får uppföras. Byggnader och andra objekt får inte vara högre än 45 meter inom sammanhållen bebyggelse eller 20 meter utanför sammanhållen bebyggelse".

Det stämmer att Försvarmakten har en mycket restriktiv hållning till uppförandet av höga objekt inom påverkansområde benämnt stoppområde för höga objekt. Luleå kommun bör därför tydliggöra att Försvarmakten är restriktiv till höga objekt inom stoppområdet för höga objekt samt att Försvarmakten ska remitteras höga objekt både inom och utanför stoppområde för höga objekt, MSA-område och påverkansområde väderradar då hela Sverige är samrådsyta för höga objekt. Följande skrivelse kan användas: "Försvarmakten ska remitteras alla objekt högre än 45 meter inom sammanhållen bebyggelse respektive 20 meter utanför sammanhållen bebyggelse för bedömning av påtaglig skada på riksintresse för totalförsvarets militära del, i enlighet med riksintressekatalogen för Norrbottens län."

Luleå kommuns kommentar

Vägledningen gällande stoppområde för höga objekt, MSA-område och påverkansområde väderradar har reviderats. Texten i plankartans vägledning har tydliggjorts avseende samråd med Försvarmakten.

Riksintresseområden för totalförsvarets civila del

Myndigheten för samhällsskydd och beredskap (MSB) har i slutet av oktober 2024 beslutat att mark- och vattenområden som används för samtliga befintliga ledningar och stationer i transmissionsnätet för el, samt distributionsnätet för el mellan fastlandet och Gotland, är av riksintresse för totalförsvarets anläggningar, den civila delen, enligt 3 kap. 9 § miljöbalken.

Det utpekade området för riksintresse för totalförsvarets anläggningar vid en luftledning är 100 meter. Detta omfattar den befintliga ledningsgatan som är cirka 50 meter bred och den yta som krävs för att bygga en ny eller ersättande ledning intill den befintliga ledningen. Även denna yta beräknas till 50 meter i bredd. Inom utpekat riksintresseanspråk är det inte lämpligt att planera för ny markanvändning. Utanför det utpekade området för riksintresse vid luftledning finns dessutom ett påverkansområde där vissa åtgärder eller verksamheter påtagligt kan försvåra upprätthållandet av transmissionsnätet eller förutsättningarna för att bygga ut och förnya nätet. Påverkansområdet sträcker sig 160 meter åt vardera håll från riksintresseytans gräns vid luftledning. Observera att där fler än en ledning löper parallellt är riksintresseanspråket större än ovan angivet.

För stationer omfattar den geografiska preciseringen av riksintresset dels det utrymme som befintliga stationer upptar, vilket varierar mellan stationerna, och dels nya utrymmen invid eller i närheten av de befintliga stationerna för att kunna förnya dem. Utanför den geografiska preciseringen för stationer finns ett påverkansområde om 400 meter åt vardera håll.

Riksintressen för kommunikationer

Innan utveckling av verksamheter öster om E4 kan ske bör målpunkter analyseras och beroenden för tillkomsten av verksamhetsområdena. Vilken påverkan på transportsystemet ger verksamhetsområdena samt vilka lösningar som föreslås för att förhindra påverkan på E4 som utgör riksintresse för kommunikationer bör utredas.

Innan utveckling av verksamhet kring Ronningen kan ske behöver möjligheten att lösa säkrare anslutning till E4 presenteras utan att påverkan på framkomligheten sker.

Väg 596 har idag har en funktion för skrymmande godstransporter som ska ut från Luleå hamn. Detta eftersom det inte finns några höjdbegränsningar. Det bör beskrivas hur kommunen ser på detta behov och vilken hänsyn som behöver tas till detta.

Luleå kommuns kommentar

Riksintresse för totalförsvarets civila del gäller befintliga ledningar och stationer. Eftersom ledningar och stationer i transmissionsnätet ännu inte är byggda, kommer kommunen inte redovisa riksintresset i kartan. Däremot kommer kommunen i text att förklara att riksintresset blir aktuellt när ledningar och stationer har etablerats. Värdebeskrivningen för riksintresset är ännu inte färdigställd. Därför går det i nuläget inte att bedöma om planförslaget kan medföra påtaglig skada på riksintresset.

Analys av trafikflöden, målpunkter, färdvägar och beroenden görs i samband med efterföljande planering, då det i dagsläget inte är känt vilka verksamheter som kommer att etablera sig inom respektive verksamhetsområde, vilka transportmässiga beroenden dessa har samt i vilken grad dessa alstrar trafik. Möjligheter att anordna trafiksäkra anslutningar till E4 utreds i samband med framtida analyser. Planförslaget har kompletterats med ett förtydligande om att utvecklingen av nya verksamhetsområden inte får påverka E4 som riksintresse för kommunikationer.

När en eventuell framtida Norrled anläggs och korsar väg 596 så ansvarar aktuell väghållare för att ta hänsyn till de höjdkriterier som gäller för framkomlighet för bland annat godstransporter.

Miljökvalitetsnormer, MKN, för vatten

I MKB:n saknas uppgifter om kumulativa effekter, problematiken med sura sulfatjordar tas inte upp. Kommunen har skrivit att man följer kommunens dagvattenstrategi, men åtgärdsförslag som förbättrar dagvattenpåverkan från urban markanvändning innan nya etableringar kommer till stånd, finns inte i planförslaget (se nedan).

I planen och MKB:n ska berörda vattenförekomster beskrivas detaljerat (karta och tabell) med avseende på namn, id, vattenkategori, påverkanskällor, statusklassning och MKN. Kartmaterial kan vara särskilt värdefullt där planen avser flera verksamheter/bostadsområden som berör samma vattenförekomst (kumulativ påverkan). Även påverkan från energiinfrastruktur- och vägar (till exempel Norrleden) ska beaktas (dagvatten, hydromorfologisk påverkan). Information om detta kan sökas i VISS (<https://viss.lansstyrelsen.se/>). MKB:n ska tydligt visa att MKN följs och belysa om planen riskerar att försämra status på kvalitetsfaktornivå. En viktig fråga i MKB ska vara om planens genomförande bidrar till att höja kommunens samlade vattenstatus och förbättra möjligheten att uppnå MKN och miljökvalitetsmålen. Genom MKB:n kan till exempel förbättringsåtgärder föreslås så att den nuvarande status i de berörda vattenförekomsterna förbättras. I de fall kommunen bedömer att status i vattenförekomster inte kommer att försämrats som följd av planerad verksamhet, bör ett sådant underlag biläggas som visar att bedömningen grundar sig på den samlade påverkansbilden för berörd vattenförekomst.

Hänsyn behöver tas till dricksvattenförsörjning för etableringar som kan beröra grundvattenförekomsten Bensbyn. Enligt vattendirektivets artikel 7 ska vattenförekomster som används för uttag av viss kvantitet, eller reserverats för framtida uttag, skyddas för att garantera tillgången på vatten av god kvalitet. För dricksvatten finns det särskilda krav som syftar till att skydda människors hälsa från skadliga effekter av föroreningar i dricksvattnet samt att säkerställa att vattnet är hälsosamt och rent. Kraven enligt dricksvattendirektivet genomförs i Sverige framför allt genom Livsmedelsverkets dricksvattenföreskrifter (LIVSFS 2022:12). I 7§ i föreskrifterna anges det vilka krav som gäller för dricksvatten.

Luleå kommuns kommentar

Den fördjupade översiktsplanen pekar ut en önskad riktning för framtida bebyggelseutveckling men kommunen styr inte över utbyggnadstakten och den slutliga omfattningen av framtida utbyggnad är inte känd. Därför är det svårt att beräkna och bedöma kumulativa effekter på vattenförekomster. På samma sätt är det svårt att föreslå åtgärder annat än på en övergripande nivå.

Plankartan har kompletterats med uppdaterad information för vattenförekomsternas namn, id och påverkanskällor. I miljökonsekvensbeskrivningen finns en tabell som beskriver berörda vattenförekomster.

Pågående VA-utbyggnad i Bensbyn, samt möjlighet att ansluta bebyggelse i Björnsbyn till VA-systemet om behovet finns kommer att bidra till större möjlighet att uppnå miljö kvalitetsnormer. Det är inte möjligt att göra en relevant beräkning på kvalitetsfaktornivå i detta övergripande planeringsskede, då det inte är känt exakt vad som kommer att byggas och vilka åtgärder som kommer att göras.

Grundvattenförekomsten i Bensbyn används inte längre för allmän vattenförsörjning utan fastigheter som försörjs med kommunalt dricksvatten får sitt vatten från Luleå Kommuns huvudvattentäkt i Gäddvik. Dock förekommer ett antal enskilda brunnar för vattenförsörjning inom området. Säkerställande av att grundvattenförekomsten inte förorenas är viktig, men då den inte är utpekad som en vattenresurs för kommunala ändamål pågår inget arbete med framtagande av vattenskyddsområde.

Sura sulfatjordar

Planförslaget saknar information avseende problematiken med sura sulfatjordar. Enligt SGU:s kartmaterial (<https://apps.sgu.se/kartvisare/kartvisare-sur-sulfatjord.html>) finns risk för förekomsten av sur sulfidjord eller potentiell sur sulfatjord i planområdet. Kartunderlagen är modellerade utifrån höjddata och överensstämmer inte alltid med verkligheten, särskilt vid gränsen mot andra typer av jordar. Därför bör förekomsten av sur sulfatjord alltid kontrolleras i fält. En handledning för undersökning av sur sulfatjord i fält finns här:

<https://www.sgu.se/anvandarstod-for-geologiska-fragor/hur-man-kanner-igen-och-undersoker-sur-sulfatjord/>

Om etableringar planeras i områden med sur sulfatjord bör dränering av sulfidförande massor undvikas för att undvika oxidation av sulfider och följande utlakning av försurande ämnen och metaller. Uppgrävda massor bör deponeras syrefritt för att undvika oxidation. Utlakning av försurande ämnen och metaller riskerar att medföra statusförsämring, särskilt i mindre vattenförekomster.

Luleå kommuns kommentar

Planbeskrivningen har kompletterats med en beskrivning av risk för förekomst av sur sulfidjord i vissa områden, samt hur oxidation och urlakning ska undvikas i samband med framtida etableringar.

Länsstyrelsens åtgärdsplaner för vatten

År 2019 påbörjade Länsstyrelsen åtgärdsarbetet av de övergödda innerfjärdarna Mulövik, Granöfjärden och Bergnäsfjärden. Mulövik och Granöfjärden har dålig respektive otillfredsställande status för växtplankton och otillfredsställande status på näringsämnen och åtgärder i fjärdarnas avrinningsområde behövs för att minska näringspåverkan från till exempel dagvatten, hästgårdar och små avlopp. Senaste analysresultaten talar även för att statusen i Granöfjärden har försämrats till dålig. Även Bergnäsfjärden har sänkt status för växtplankton och otillfredsställande status för näringsämnen. Genom sedimentundersökningar och analys av läckagebenägen fosfor har alla dessa innerfjärdar visat sig ha potentiellt förhöjd internbelastning.

Inom avrinningsområdet för dessa innerfjärdar förekommer jordbruk på potentiellt sura sulfatjordar (sulfidjord). Dränering av mark för jordbruksändamål riskerar att orsaka försurning i närliggande

vatten. Då grundvattennivån sänks bildas sur sulfatjord. När sur sulfatjord lakas ur vid större regnepisoder eller vid snösmältningen, avges försurande ämnen och metaller till närliggande vatten.

Länsstyrelsen har även påbörjat ett projekt för att återställa våtmarken vid Notfjärdsbäcken med syftet att återskapa en mer naturlig hydrologi, förbättra näringsretention, stärka lekbeståndet av gädda och abborre samt i övrigt öka biologisk mångfald kopplad till dessa miljöer. Restaureringen ska bidra till att miljö kvalitetsmålen ”Hav i balans”, ”Levande sjöar och vattendrag”, ”Ingen övergödning”, ”Myllrande våtmarker” och ”Ett rikt växt och djurliv” kan uppnås.

Det vore en fördel om kommunen inom ramen för planarbetet kunde överväga om planförslaget på något sätt skulle kunna bidra i ovanstående åtgärdsprojekt.

Luleå kommuns kommentar

Ett bidrag till att minska övergödningen i fjärdarna runt Bensbyn är utbyggnad av kommunalt spillvattensystem i de östra delarna av Bensbyn. Projektet pågår och beräknas vara klart i slutet av 2027.

I kommunens pågående arbete med det så kallade innerfjärdsprojektet görs åtgärder för att behålla innerfjärdarnas öppna vattenspeglar och de värdefulla rekreationsområden som innerfjärdarna utgör. Genom fördämning kan vattenståndet hållas på en högre nivå under perioden maj-september. På detta sätt förhindras igenväxning och det är möjligt att färdas på vattnet i fritidsbåtar och kajaker.

Människors hälsa och säkerhet samt risk för olyckor, översvämning och erosion

Geoteknik

Planförslaget saknar redovisning om geologiska eller geotekniska förutsättningar (3 kap 5 § PBL).

Hydrologi

Det är positivt att områden som riskerar att översvämmas vid högt vattenstånd i havet (i form av area) samt viktiga vattenstråk som behöver behållas för hantering av större vattenmängder/skyfall (i form av linjer) finns i planförslaget. Det bör i sammanhanget även redovisas och tas hänsyn till översvämningskänsliga områden med avseende på skyfall, exempelvis lågpunkter. Den yta som krävs bör även redovisas. Planförslaget skulle med fördel kunna kompletteras med något mer utförlig information rörande storleksordning av de modellerade regnen och hur dessa kompenseras för att gälla i framtida klimat.

Anpassning till ett förändrat klimat

Kommunen beskriver i planen att ingen utveckling planeras att utföras där höga flöden skulle kunna uppkomma. Kommunen bör beskriva översiktligt hur klimatförändringen påverkar de geotekniska säkerhetsfrågorna samt hur kommunen avser att hantera klimatförändringens effekter vid framtida detaljplanering och bygglovgivning (klimatfaktor).

Högspänningsledning

Planförslaget bör kompletteras med information om när samråd med Svenska kraftnät och andra nätägare ska ske samt information om elsäkerhet.

Förorenade områden

Potentiellt förorenade områden skulle med fördel kunna redovisas på en hänsynskarta tillsammans med riskklassning och annan relevant information om objekten.

Luleå kommuns kommentar

Kommunen bedömer att ingen utveckling planeras att utföras där ras, skred eller erosion skulle kunna ske. De utvecklingsområden som kommunen bedömt kräver geoteknisk undersökning i den framtida planeringen har kompletterats med information om detta. Planförslaget har kompletterats med

information om geologiska förutsättningar. Jordartskartan visas och beskrivs i avsnittet förutsättningar och i den samlade kartan.

Hänsynskartan har kompletterats med en skyfallskartering för att ge mer detaljerad information rörande storleksordning av de modellerande regnen. Hänsynslagret Viktiga vattenstråk visar var översvämningskänsliga stråk finns, och beskriver hur kommunen bedömer att hänsyn ska tas till dessa vid framtida planering och byggande.

Objekt för förorenat område - den gamla deponin i Bensbyn har kompletterats och redovisas i hänsynskartan. Övriga potentiella förorenade områden är åkerier, verkstäder och det gamla avloppsreningsverket i Bensbyn, men dessa har inga konstaterade föroreningar.

I bygglovskedet sker kontroller av höjdsättning vid bygglovsansökningar i kustnära områden, enligt kommunens riktlinjer för klimatanpassning.

Planförslaget har kompletterats med utökad information om elsäkerhet samt när samråd ska ske med SVK.

Allmänna intressen

Naturmiljö

Länsstyrelsen har i avgränsningssamrådet betonat vikten av att ta fram underlag för att effekter som kan uppstå på naturvärden ska kunna beskrivas och hanteras om markreservaten för översiktsplanen aktualiseras. I planen står att naturvärdesinventering utförts under sommaren 2025 men kommunen verkar inte ha tagit med resultatet av denna i planen eller i MKB. Länsstyrelsen påpekar att det inte går att fullt ut tolka konsekvenserna av planens möjliga miljöeffekter utan kartunderlag som redovisar naturvärden och artförekomster i området. I MKB bedöms inte planförslagets förutsättningar, utan det framgår endast att det generellt är negativt att orörd naturmark tas i anspråk.

Länsstyrelsen vill även framföra att det finns en risk att genomförande enligt planförslaget inte kan säkerställas om man skjuter fram exempelvis artskyddsutredningar till ett senare skede i processen.

I MKB anger kommunen att det inte finns några indikatorer på att det skulle finnas lämpliga habitat för vitryggig hackspett inom planområdet. Detta är enligt Länsstyrelsen felaktigt. Samtliga inventeringar som har genomförts för de kraftledningarna som ska dras över Revelsudden/Sinksundet har utpekade strandkogsmiljöerna där som lämpligt habitat för vitryggig hackspett. Enligt förordningsmotivet till den nya lydelsen av 4 § 4 artskyddsförordningen (Fm 2022:5) kan även en negativ påverkan på en livsmiljö utgöra en störning. Länsstyrelsen vill upplysa om att det har under februari månad 2025 noterats ett fynd av en vitryggshona i värdetrakten, i närheten till det planerade planområdet.

Luleå kommuns kommentar

En naturvärdesinventering utfördes inom planområdet under sommaren 2025 och resultatet presenterades hösten 2025, efter samrådet. Granskningshandlingarna har kompletterats med resultatet från naturvärdesinventeringen.

De utpekade strandkogsmiljöerna som bedöms vara lämpliga habitat för vitryggig hackspett, ligger utanför planområdet, eller möjligen precis på gränsen. Det noterade fyndet stärker motiveringarna till att strandkogsmiljöerna vid Revelsudden är viktiga att bevara.

Energiinfrastruktur

Under planförslagets rubrik Teknisk infrastruktur beskrivs planerad etablering av nya kraft- och vätgasledningar. Här hänvisas till hänsynskartan. I mark- och vattenanvändningskartan finns endast en kort sträcka med av energiförsörjning. Länsstyrelsen påpekar att det behöver förklaras hur kommunen har tänkt omkring redovisningen av markreservaten. Länsstyrelsen menar att planen blir svårtydd och

användbarheten som vägledande plan begränsad om reservaten inte redovisas i mark- och vattenanvändningskartan. Länsstyrelsen har förståelse för att de slutliga lokaliseringarna för dessa ledningar inte är beslutade i dagsläget, men anser att det är tydligare att redovisa grövre (likt det skräfferade verksamhetsområdet) områden på mark- och vattenanvändningskartan än att det redovisas som övrig landsbygd där inget särskilt förutses. Ytterligare kraftledningskoncessioner har fastställts i juni månad där markreservaten kan tydligare avgränsas exempelvis.

Kommunen kan också förtydliga beskrivningen av de olika koncessionsärendena och att de befinner sig i olika skeden. Länsstyrelsen framhåller att det finns fördelar med att invänta tillståndprocesserna för att planeringsförutsättningarna ska bli så klargjorda som möjligt.

Av planförslaget framgår även att: Planering av ny energi- och trafikinfrastruktur och tillhörande anläggningar ska ske samordnat och i dialog mellan aktörer, för att minimera eventuella negativa effekter för människor som bor och vistas i området, samt för natur- och rekreationsområden. Av rekommendation framgår dock inte vem eller vilka som bör ta dessa samordningsansvar samt hur det ska stämmas av och följas upp.

Det är även svårt att förstå miljökonsekvensbeskrivningens slutsatser då deras geografiska utbredning inte bedömts, utan handlar om generella förutsättningar vid den typen av infrastruktur i landskapet. De kumulativa effekterna av ledningar och ny väg behöver också gå att bedöma.

Anslutning av havsbaserad vindkraft

Inom området planerar Svenska kraftnät för en station för anslutning av havsbaserad vindkraft. Se länk för mer information. <https://www.svk.se/utveckling-av-kraftsystemet/transmissionsnatet/anslutning-av-havsbaserad-vindkraft/anslutningsmojligheter/zon-9/>

Luleå kommuns kommentar

Under samrådsskedet redovisades planerade elledningar, vätgasledningar och elnätstationer dels på mark- och vattenanvändningskartan (de som är beslutade och där slutlig placering är fastställd) dels på hänsynskartan (de som fortfarande är under utredning och där slutlig placering inte är fastställd). För att tydliggöra framtida markanspråk och för en bättre översikt, har kommunen valt att i granskningsskedet redovisa samtliga markreservat för energiförsörjning på mark- och vattenanvändningskartan, även de som inte är fastställda.

Tidplanen för den fördjupade översiktsplanen ger inte utrymme för att invänta alla tillståndprocesser, då flera av dem ligger många år fram i tiden.

Luleå kommun deltar löpande i samråd och dialoger med berörda energibolag och aktörer och tar ansvar för att samordna pågående fysisk planering inom planområdet. Kommunens befogenheter är begränsade, eftersom vi själva inte äger pågående ledningsprojekt. Men vi kan föra fram information och synpunkter som kan bidra till en mer samordnad planering och minskade negativa effekter för boende och verksamma i området. Kommunens roll har tydliggjorts i planförslaget.

Eftersom kraftledningarnas slutliga sträckningar inte är kända, kan endast generella bedömningar göras. Inför granskningsskedet har vi mer information om vissa ledningars slutliga sträckning och både planförslaget och miljökonsekvensbeskrivningen har reviderats utifrån detta.

Nätstation för anslutning av havsbaserad vindkraft redovisas i mark- och vattenanvändningskartan.

Kulturmiljö

Planförslagets kulturmiljöutredning redovisar på ett adekvat sätt byggnadsskick, bebyggelsestrukturer, samband och siktlinjer som är av vikt för att förstå landskapets historiska djup. Länsstyrelsen instämmer i bedömningen att det föreligger risk för negativa konsekvenser på kulturmiljövärden, från

den lokala påverkan som förtätning och tillkommande infrastruktur kommer att innebära såväl som genom ett fragmenterat landskap och brutna samband.

I underlaget presenteras allmänna riktlinjer och förhållningssätt för att förtäta bebyggelsen med hänsyn till kulturvärden och mildra negativ påverkan på kulturmiljö och landskapsbild. Tillkommande bebyggelse ska anpassas till befintliga bebyggelsestrukturer vad gäller placering, utformning och skala. Kulturmiljöutredningen pekar ut områden lämpliga för tillkommande bebyggelse. Med föreslagna åtgärder för att göra anpassningar till landskapet och befintlig bebyggelse, finns möjligheter att ta hänsyn till befintliga värden i förtätningen.

Länsstyrelsen instämmer i bedömningen att den planerade markanvändningen, och syftar då särskilt på planerad energi- och trafikinfrastruktur, medför negativa konsekvenser på landskapsbild och kulturmiljön. Underlaget pekar ut behov av ytterligare analyser för kommande planering av infrastrukturen och strategier för att om möjligt mildra de negativa effekterna. Inför kommande prövningar ska samråd ske med Länsstyrelsen gällande påverkan på landskapsbild och kulturmiljö.

Forn- och kulturlämningar (arkeologi)

Samrådsunderlaget redogör väl för områdets kända forn- och kulturlämningar och Länsstyrelsen instämmer i bedömningen av de förväntade miljöeffekterna, dvs att kända forn- och kulturlämningar kan komma att beröras och påverkas och att det kan finnas ännu okända fornlämningar i området. Länsstyrelsen upplyser om att det för närvarande pågår och planeras för arkeologiska utredningar inför både nya luftledning och gasledning i planområdet. Eftersom resultatet av dessa utredningar ännu inte är klart kan fler forn- och kulturlämningar tillkomma.

I MKB:n nämns kulturmiljölagens 2 kap. till skydd för fornlämningar. Länsstyrelsen vill även påminna om kulturmiljölagens 1 kap 1 §: Såväl enskilda som myndigheter ska visa hänsyn och aktsamhet mot kulturmiljön. Den som planerar eller utför ett arbete ska se till att skador på kulturmiljön undviks eller begränsas. Detta kan med fördel läggas till i MKB.

Länsstyrelsen är positiv till planer på anpassningar för att minimera negativ påverkan och förutsätter att det gäller såväl enskilda forn- och kulturlämningar som sammanhängande miljöer. Länsstyrelsen föreslår att skrivningen om att skydd för kulturmiljöer bör inarbetas förtydligas med vägledning om när dessa behöver inarbetas.

I skrivningen om samråd med Länsstyrelsen om arkeologiska insatser kan tilläggas att samråd kommer att ske även om anpassningar till forn- och kulturlämningar och att tillstånd till ingrepp i fornlämningar kommer att sökas i de fall sådana trots anpassning riskerar att påverkas. Länsstyrelsen instämmer i bedömningen att samråd kring arkeologiska insatser bör ske i god tid.

Länsstyrelsen håller med om bedömningen att risk för negativa effekter på kulturmiljö och fornlämningar föreligger. Vidare nämns att det bedöms finnas goda möjligheter för hänsyn och anpassning till fornlämningar och kulturmiljöer i det fortsatta arbetet. Länsstyrelsen förutsätter att det kommer att hanteras i samråd med länsstyrelsen.

Friluftsliv och vardagsnära natur

Under planförslagets rubrik Friluftsliv och rekreation står det som riktlinje att ”Grönområdet mellan Bensbyn och Hällbacken/Dalbo ska bevaras som ett sammanhängande område som grön korridor mellan byarna och för dess sociala funktioner.” Länsstyrelsen påpekar att det planeras flertalet korridorer med infrastruktur och energiförsörjning mellan byarna och kommunen behöver beskriva sina ställningstaganden i förhållande till detta. Vägledning för att mildra barriäreffekterna för friluftsliv och rekreation nämns översiktligt under Hänsynsavsnittet, Naturmiljö och rekreation. Planförslaget skulle behöva en tydlig vägledning om hur de mildrande åtgärderna ska genomföras.

Det skulle vara fördelaktigt om de stigar och viktiga stråk (eljusspår, snöskoterleder, ridstigar med flera) som är identifierade i kartbilden i nulägesbeskrivningen tas med bland hänsynskartorna.

Det vore bra om miljöbedömningen även innefattar påverkan på de boende i områdets vardagsnära natur och friluftsliv.

Luleå kommuns kommentar

Miljökonsekvensbeskrivningen har kompletterats med en upplysning enligt kulturmiljölagens 1 kap 1 §: Såväl enskilda som myndigheter ska visa hänsyn och aktsamhet mot kulturmiljön. Den som planerar eller utför ett arbete ska se till att skador på kulturmiljön undviks eller begränsas.

Riktlinjen gällande skogsområdet mellan Bensbyn och Hällbacken/Dalbo syftar till att säkerställa att områdets funktion bevaras och att stor hänsyn till denna funktion ska tas i samband med planering av framtida infrastruktur och energiförsörjning mellan byarna. Planen har kompletterats med en generell riktlinje om att säkerställa passager för natur, friluftsliv och rekreation för att minska barriäreffekter som kan uppkomma i samband med ny infrastruktur.

Mark- och vattenanvändningskartan har tydliggjorts avseende höga värden för rekreation och friluftsliv genom tydligare vägledning för områden där olika markanspråk sammanfaller samt kompletterats med ett område för rekreation och friluftsliv i området Jan-Olsaberget. Samtliga stigar, ridstigar och skoterleder som har identifierats inom planområdet redovisas på hänsynskartorna.

Planens påverkan på vardagsnära natur och friluftsliv ingår inte som en miljöaspekt i miljöbedömningsprocessen. Men planförslaget har reviderats efter samråd för att bevara områden med höga natur- och rekreationsvärden och för att minska eventuella negativa effekter.

Social hållbarhet

Kommunen uppger att många av riktlinjerna i planförslaget bygger på underlag från dialoger som har hållits med boende i byarna/bostadsområdena och samebyn. Kommunen skulle kunna på ett tydligare sätt beskriva hur informationen från dialogerna tagits tillvara i planen.

Nulägesbeskrivningar utifrån social hållbarhet kan ges mer tyngd och utrymme för att ge en tydligare bild av den sociala situationen i området, exempelvis demografi, könsuppdelning, pendling, socioekonomi och hur det skiljer sig från Luleå i stort. Här skulle även viktig kunskap som framkom under dialogerna kunna lyftas in.

Under planförslagets rubrik Generella riktlinjer tas barnperspektivet med, vilket är bra. Här kunde kommunen dock ta ett större grepp med riktlinjer om den sociala hållbarheten i stort med alla grupper inkluderade. För att få en bild över byarna och hur "Livet mellan husen" ska kunna utvecklas av planförslaget kan detta beskrivas tydligare. Hur ska de aspekter som även framkom i dialogerna tillgodoseas? Det skulle kunna handla om frågor som trygghet, belysning, tillgänglighet, mötesplatser, lek och fritid, känsla av inkludering och inflytande mm.

Luleå kommuns kommentar

Samrådsredogörelsens (detta dokument) inledande avsnitt beskriver hur informationen från dialogerna tagits tillvara. Planens nulägesbeskrivning har kompletterats med fördjupad information kring områdets sociala förutsättningar.

Gestaltad livsmiljö

Kommunen skriver under rubriken utvecklingsinriktning 2050 att "Bensbyn och Björnsbyn utvecklas till levande och attraktiva stadsnära byar där ytterligare småskalig bebyggelse tillkommer som harmoniserar med landskapets karaktär samt natur- och kulturmiljöernas värden." "Gestaltningen av de nya områdena ska prioriteras högt för att bevara byakänslan i området."

Länsstyrelsen instämmer i kommunens ambitioner men ställer frågan om det finns tillräckligt tydliga riktlinjer för gestaltning i planen för att målsättningen ska kunna följas upp. Tydligare vägledning i mark- och vattenanvändningskartan omkring höjd, volymer, takvinklar, färgsättning skulle kunna ge kommunen mer verktyg för en god helhetsverkan i senare skeden. Bilder, illustrationer på vad som är karaktärsbildande för bebyggelsen kunde också ge en tydligare bild av önskad utvecklingsinriktning.

Kommunen skriver under rubriken utvecklingsinriktning 2050 att ”Nya och förbättrade kopplingar mellan byarnas noder och bebyggelsestruktur stärker de sociala och funktionella sambanden.” Länsstyrelsen påpekar att för att följa upp målsättningarna behövs tydligare beskrivningar och riktlinjer.

Under avsnittet Nulägesbeskrivning, Nuvarande bebyggelsestruktur skulle dagens bebyggelsestrukturer kunna beskrivas och illustreras på ett tydligare sätt. Var finns stråk och noder i dagens byar/bostadsområden. I dialogerna framkommer att det finns brist på mötesplatser, finns det naturliga platser för tillskapande av nya mötesplatser? En tydligare beskrivning och analys av nuläget skulle underlätta en god utveckling av bebyggelsestrukturen framöver.

Under planförslaget, Tätortsnära landsbygd står det under riktlinjer att ”Vid utbyggnad av nya områden bör alltför stor enhetlighet i bebyggelsens utseende generellt undvikas. En viss variation och individualitet mellan bebyggelse ansluter bättre till bebyggelsemiljön som växt fram över tid.” Länsstyrelsen påpekar att förespråka undvikande av enhetlighet kan resultera i en visuellt spretig och oharmonisk bebyggelse, då det snarare är variation inom en harmonisk helhet som kan vara eftersträfvansvärt i en by-bebyggelse. Kommunen tar exempel att sentida villor inte kan tas som referens för lämplig skala vilket Länsstyrelsen instämmer i.

Under planförslaget, Bostadsbebyggelse föreslås ett nytt bostadsområde Dalbo Östra. Här framgår inte om det nya området ska kopplas samman strukturellt med Dalbo, för att det nya området ska kunna integreras socialt med det befintliga.

Luleå kommuns kommentar

Planförslaget föreslår nya bostäder i form av förtätning främst i redan bebyggda områden, det vill säga i befintlig bebyggelsestruktur, där det redan till viss del finns kopplingar mellan områden och målpunkter. Genom förtätning i anslutning till befintliga stråk och strukturer, där det redan finns säkra skolvägar, gång och cykelstråk, samt kollektivtrafik, ökar möjligheterna att stärka dessa strukturer ytterligare och att stärka de sociala och funktionella sambanden.

Kommunen bedömer att planens riktlinjer samt tillhörande kulturmiljöutredning ger tillräckligt stöd för gestaltning utifrån områdets olika karaktärer och värden. Mer konkreta riktlinjer för gestaltning kan lämpligen formuleras i efterföljande planskeden. Kommunen arbetar för närvarande med en kommuntäckande kulturmiljöutredning som avser att vara ett stöd vid plan och lovgivningsprocesser.

Riktlinjen för utformning av ny bebyggelse (bostadsbebyggelse samt Tätortsnära landsbygd) har formulerats om och tydliggjorts.

Texten under ”Bostadsbebyggelse” har kompletterats med en beskrivning av hur trafikmatning till Dalbo Östra ska ske, samt hur området ska kopplas samman med närliggande områden.

Luleå kommun kan främst bidra till nya mötesplatser där kommunen själva rådighet över markområden och fastigheter/lokaler. I samband med bildandet av ett nytt naturreservat finns det goda möjligheter att skapa nya mötesplatser kopplat till utflyktsmålet.

Avsnittet Nulägesbeskrivning, Nuvarande bebyggelsestruktur har kompletterats med en illustration av bebyggelsestrukturer samt viktiga stråk och noder i befintliga byar/bostadsområden.

Civilt försvar

Det är positivt att det i planförslaget framgår att det nationella målet för totalförsvaret respektive det civila försvaret har varit utgångspunkter för planarbetet. Det framgår dock inte hur totalförsvarets civila intressen har tillgodosetts.

Luleå kommuns kommentar

Planbeskrivningen har kompletterats med information om riksintresse för Totalförsvarets Civila områden, gällande befintliga kraftledningarna och nätstationer.

Byggnad på brukningsvärd jordbruksmark

Planförslaget föreslår ny bostadsbebyggelse på brukningsvärd jordbruksmark i Björnsbyn som skyddas enligt 3 kap 4 § miljöbalken. Skyddet kräver att det som byggs är ett väsentligt samhällsintresse, exempelvis att det är bostadsbrist i den delen av kommunen, samt att kommunen utrett att den bostadsbristen inte går att tillgodose någon annanstans i kommundelen.

Enligt domstolspraxis krävs en alternativlokaliseringstudie där alla möjliga alternativa lokaliseringar i området utanför den brukningsvärda jordbruksmarken har utretts och beskrivits och det motiveras varför dessa inte går att bygga på. Detta gäller även planförslagets miljöbedömning enligt 6 kap 11 § miljöbalken, skillnaden är att alternativen även behöver miljöbedömas i 6 kap 11 §-alternativstudien, medan 4 kap 3 §-alternativstudien ställer krav på att bostadsbristen inte kan tillgodoses någon annanstans. Det bör i normalfallet vara en fördel att samordna de bägge kraven på alternativlokaliseringstudie.

Då den övervägande största delen av planområdet inte utgörs av brukningsvärd jordbruksmark bör det rimligtvis gå att tillgodose en eventuell bostadsbrist i kommundelen på annan mark. Vem eller vilka som äger marken är inte en giltig grund för bedömning av olika alternativ. Praxis har även slagit fast att brukningsvärd jordbruksmark är lika skyddad oavsett kvalitet, arrondering och avkastning, skyddets rekvisit brukningsvärd är uppfyllt om marken brukats i närtid, vilket slagits fast att vara inom 10-20 år. Planförslaget i dagsläget ger inte något stöd för prövningen enligt 3 kap 4 § miljöbalken.

Luleå kommuns kommentar

Luleå kommuns övergripande ställningstagande och huvudsakliga ambition är att all brukningsvärd jordbruksmark ska bevaras. Den fördjupade översiktsplanen föreslår ny markanvändning som berör två områden med jordbruksmark. Två lokaliseringstudier har genomförts och ligger till grund för det ställningstagande som görs. De två lokaliseringstudierarna biläggs planförslaget.

Planförslaget kompletteras med motiveringar till ställningstaganden.

Bebyggelse på jordbruksmark hanteras restriktivt i översiktsplanen. Jordbruksmark får ett mycket bättre skydd än tidigare med hjälp av ett nytt kunskapsunderlag. Jordbruksmarken exploateras i ett fåtal fall och då med ett starkt allmänt intresse eller med ett regionalt intresse som motiv.

Strandskydd

Det framgår att strandskyddet avses att upphävas i pågående detaljplanarbetet för Rutvik Östra med stöd i miljöbalken 7 kap 18 e § (7 kapitlet i miljöbalken har gjorts om och de särskilda skälen finns numer i 18 e §) utifrån punkt 5 - strandskyddet upphävs för att tillgodose ett angeläget allmänt intresse som inte kan tillgodoses utanför området. Enligt domstolspraxis krävs en alternativlokaliseringstudie där alla möjliga alternativa lokaliseringar i området, utanför strandskyddsområdet, har utretts och beskrivits och det motiveras varför dessa inte går att i stället ta i anspråk. Även om det är möjligt att detaljplanen utformas så att hela det strandskyddade området sparas som naturmark behöver utredas och motiveras i sammanhanget. Planförslaget ger därför i nuvarande skick inte något stöd till detaljplanarbetet huruvida strandskydd är möjligt att upphäva enligt punkt 5.

Luleå kommuns kommentar

Planförslaget har kompletterats med en lokaliseringsutredning på jordbruksmark. I denna utredning bedöms Rutvik Östra utifrån möjliga alternativa lokaliseringar. Kommunen bedömer att denna utredning delvis kan utgöra underlag och ge stöd i framtida prövning av upphävande av strandskydd enligt punkt 5.

Norrleden och trafikfrågor

Under rubrik Vägtrafik, Norrleden i mark och vattenanvändningskartan står det ensidigt om positiva målsättningar med vägen. Vad som är mest relevant är att beskriva planeringsförutsättningarna för vägen i planområdet, exempelvis hur bred korridor planeras, hur ser sektionen ut, hur ska barriäreffekter hanteras, samordning med övriga korridorer? När det står att Norrleden leder till minskat buller, gäller det områden utanför planområdet, detta bör förtydligas. Kartgeometrin för vägreservatet borde vara en yta av antagen bredd och inte endast ett streck.

Kommunens trafikprognos vilken behovet av Norrleden grundas på bygger på uppskattningar till år 2065. När det gäller trafik till och från hamnen via väg ser inte Trafikverket någon stor trafikutveckling enligt de bas- och tilläggsprognoser som tagits fram gällande år 2045.

Länsstyrelsen vill också lyfta fram problem som uppstått till följd av ny bebyggelse i Bensbyn. Exempelvis har flertalet bostäder tillkommit kring Lisatorpet vilket medfört behov av åtgärder för att nå busshållplatser, gång- och cykelvägar men även lösningar för säkrare post- och sophantering. Lisatorpet ingår inte i tätortsnära landsbygdsområde utan i användningen landsbygd. Det vore bra om den avvägningen går att utläsa av planförslaget. Ny bebyggelse, exempelvis kring Lisatorpet men även annan bebyggelse som kräver bygglov bör inte beviljas förrän trafiksäkra kopplingar till skola, kollektivtrafik och andra fritidsändamål har analyserats inklusive vilka åtgärder som krävs. Även säkrare hantering för post- och sophantering behöver ses över utmed väg 596.

Luleå kommuns kommentar

Den slutliga sträckningen av Norrleden är inte fastställd. Den framtida vägens föreslås dimensioneras med en total bredd av cirka 8 meter. Detta markanspråk bedöms kunna illustreras tillräckligt tydligt på kartan med en linje, särskilt eftersom möjligheterna att zooma in i kartan begränsas till en viss skala (då det handlar om en översiktlig plan som ej ska kunna läsas på en allt för detaljerad nivå).

Planeringsförutsättningar har kompletterats med information om föreslagen utformning av den framtida vägen.

Beskrivningen av förväntade effekter av Norrleden har förtydligats avseende att genomförandet av Norrleden leder till minskat buller i områden utanför planområdet.

Trafikverket är väghållare för väg 596. De utreder för närvarande trafikmiljön längs vägen, i anslutning till Lisatorpet och dess närområde, med gång- och cykelväg samt busshållplatser.

Lisatorpet ingår i användningen landsbygd eftersom kommunen bedömer att en större utveckling av ny bebyggelse inte är lämplig. Detta beror främst på att säkra skolvägar saknas och att det inte finns förutsättningar för kommunalt vatten och avlopp. Dessa ställningstaganden framgår av beskrivningen och vägledningen.

Resurs- och energihushållning

Masshantering behöver generellt ses över tidigt. Att hantera massor isolerat inom varje detaljplan är sällan bra hushållning vare sig med massor, CO₂-utsläpp eller ekonomi. Inom planområdet kan det antas komma flera större etableringar vilket gör att det är viktigt att kommunen har en plan och beredskap för masshantering.

Luleå kommuns kommentar

Luleå kommun håller med om att masshantering är en fråga som behöver vara med i tidigt skede av nya exploateringar. Kapitlet Genomförande och konsekvenser har kompletterats angående detta.

Detaljsynpunkter

Det digitala formatet

Den fördjupade översiktsplanen är digital och visas i en StoryMap-portal; ett webbaserat visningsfönster där både textavsnitt och tillhörande kartor och bilder visas.

Länsstyrelsen påpekar att det ska vara tydligt var vägledningar för mark- och vattenanvändning finns i planen och att det är en entydig text, företrädesvis i mark- och vattenanvändningskartan. Idag finns liknande texter om vägledning på två eller flera ställen. I exemplet vägledning för bebyggelse, finns vägledning om man klickar på de olika ytorna, i löptexten vid sidan av kartan men det finns även en vägledning när man klickar ytor i på Kulturmiljökartan under Hänsyn.

Ett medskick är också att kartgeometriernas informationstextruta inte är utformad för att innehålla längre beskrivningar och vägledning av den dignitet som mark- och vattenanvändningskartan ibland kräver, vilket är en begränsning i det valda formatet.

Planförslagets redovisning, mark- och vattenanvändningskartan med tillhörande vägledning

Under rubriken Generella riktlinjer, Bebyggelse anges: ”Kopplingar och stråk mellan och inom byarna ska förbättras för att stärka de sociala och funktionella sambanden.” Länsstyrelsen påpekar att markanvändning med barriäreffekter planeras mellan byarna och kommunen bör ta ställning till detta.

På liknande sätt kan det förtydligas under rubriken Generella riktlinjer, Naturvärden och grönstruktur att markanvändning med barriäreffekter planeras genom grönstruktur och kommunen bör ta ställning till på vilket sätt de kan mildras.

Under rubrik Grönområden finns ett mindre antal ytor markerade som Områden med höga naturvärden och/eller sociala värden. Här står det inte på vilken grund dessa ytor är identifierade, exempelvis hänvisning till grönplan och utredningar vore tydligare. Det behöver förtydligas vad det finns för naturvärden, artförekomster och viktiga ekologiska samband inom hela området.

Luleå kommuns kommentar

Den digitala mark- och vattenanvändningskartan är uppbyggd på ett sådant sätt att det är svårt att redovisa alla riktlinjer och vägledningar direkt i kartan. Antalet tecken är begränsat och många vägledningar är inte direkt kopplade till en specifik yta. Därför beskrivs generella riktlinjer som gäller för hela planområdet, utan koppling till en viss markanvändning. Sedan beskrivs även riktlinjer som gäller för alla ytor som tillhör en viss kategori/markanvändning.

*När man klickar på en specifik yta i kartan visas en sammanställd vägledning som är unik för just den ytan och som baseras på berörda hänsynslager. Sammanställningen är en beskrivning av **vilka** aspekter som behöver beaktas i fortsatt planering. I kartans hänsynslager beskrivs **hur** olika specifika intressen ska beaktas i planeringen. Den digitala översiktsplanen ska alltså ses och läsas i sin helhet, eftersom den innehåller olika nivåer av vägledning, beroende på vilket typ av stöd planen ska ge.*

*Kartorna har kompletterats för att tydligare redovisa områden med höga värden för natur, rekreation och friluftsliv. Detta görs genom att peka ut viktiga områden och stråk både i mark- och vattenanvändningskartan och i hänsynskartan, tillsammans med tillhörande vägledningar. Kommunen har även kompletterat de generella riktlinjerna gällande hur barriäreffekter från ny markanvändning, exempelvis vägar och energiinfrastruktur, bör mildras. Detta beskrivs under rubriken **verksamheter och infrastruktur**. I kapitlet Planförslag har markanvändningen **Verksamheter** även kompletterats med en ny riktlinje som behandlar detta. För markanvändningarna **Teknisk infrastruktur** och*

*Vägtrafik finns redan tydliga riktlinjer gällande detta. I Hänsynskartan finns lagret **funktionellt samband grönstruktur** som pekar ut vilka viktiga samband som måste beaktas vid framtida planering och byggande. Beskrivning av markanvändningen grönområden har kompletterats med en bakgrund till de bedömning som gjorts.*

Miljöbedömning

Samrådsförslagets tillhörande miljökonsekvensbeskrivning har i många avseenden sammanfattat miljöbedömningsarbetet i kommunens planarbete på ett föredömligt sätt. Ett exempel är beskrivningen av hur och varför många förtätningar på brukningsvärd jordbruksmark valts bort. En sak som skulle kunna förtydligas är hur avsättningar av mark till kommunala naturreservat samt användningsområden där naturmarken ska lämnas kvar och främjas har påverkat skattningen i den samlade bedömningen gällande påverkan på naturmiljö. Miljökonsekvensbeskrivningen behöver dock arbetas om gällande de synpunkter som finns under rubriken Naturmiljö.

Miljökonsekvensbeskrivningen bör även kompletteras med kumulativa effekter (se rubrik Naturmiljö) samt planförslagets påverkan på vardagsnära rekreation och friluftsliv (se rubrik Friluftsliv och vardagsnära rekreation). Till Förslag på åtgärder på s. 30 bör det även utredas vilka skyddsåtgärder som bör vidtas för att undvika renpåkörningar.

Planförslagets sammanfattning av miljökonsekvensbeskrivningen är dock mycket kortfattad och skulle med fördel kunna kompletteras med exempelvis ett avsnitt om hur och vilka av de förslag på åtgärder som presenterats har påverkat planförslagets utformning.

På sid 42 anges att prognosen visar att medelvattenföringen ökar och att vårfloden kommer tidigare samt att de extrema flödena minskar i omfattning. Länsstyrelsen är tveksam till vad som avses. Det stämmer att vårfloden i framtiden kan komma att bli mindre kraftig men att höga flöden generellt skulle bli sällsyntare är Länsstyrelsen tveksam till. Inte minst eftersom de flesta prognoser anger att nederbörden kommer att öka. Däremot kan klimatförändringarna innebära att höga flöden kommer vid helt andra tidpunkter än det vi är vana vid i Norrbotten (dvs en kraftig vårflod vid snösmältning), till exempel på hösten eller vinter med frusen mark, vilket är viktigt att ta höjd för. Kommunen anger att om utveckling undantas i zoner som tidigare blivit översvämmade är det tillräckligt. Det framgår inte vad som avses med tidigare. Kommunen behöver beakta de prognoser för översvämningar som tagits fram med bland annat uppskattade nivåer för 100-års-, 200-års och 1000-års regn. Särskilt viktigt att ta hänsyn till när det gäller dagvattenhantering och VA.

Luleå kommuns kommentar

I samband med framtida utredningsarbete för Norrleden behöver många olika utredningar göras, såsom utredning av lämpliga platser för passagemöjligheter, trafiksäkerhet i korsningar och andra skyddsåtgärder, till exempel bullerskydd. Där ingår även skyddsåtgärder för undvikande av renpåkörningar.

Hänsynskartan har kompletterats med en skyfallskartering för att ge mer detaljerad information rörande storleksordning av de modellerade regnen.

Hänsynskartan, "Översvämning" ger följande vägledning: Klimatanpassning. Område med risk för översvämning. Markanläggningar, byggnader och övrig infrastruktur nära havet ska utformas översvämningssäkra upp till +2,5 m i RH 2000.

Swedavia

Swedavia har inga synpunkter att framföra gällande förslag till fördjupad översiktsplan för Bensbyn-Björnsbyn. Swedavia hänvisar frågor rörande hinder och övrigt skydd av flygplats till Försvarsmakten.

Luleå kommuns kommentar:

Yttrandet leder inte till några förändringar i planförslaget.

Luftfartsverket

LFV vill i egenskap av sakägare för CNS-utrustning avge följande yttrande:

I den fördjupade översiktsplanen nämns ingenting om flyghinder för den civila luftfarten, endast Försvarens regler nämns. Vad som gäller avseende civil luftfart bör nämnas i alla översiktsplaner för att säkerställa att LFV och Försvarens remitteras i dessa ärenden.

LFV vill påminna om att följande gäller för civil luftfart:

Alla byggnadsobjekt, som är bygglovspliktiga eller ingår i kommunala planer, oavsett typ* som är högre än 20 meter över mark eller vattenytan ska remitteras till LFV för CNS-analys. Detta gäller oavsett position på svenskt territorium.

**master, torn, pyloner, vindkraftverk, skyltar, konstverk, byggnader etc.*

Luleå kommuns kommentar:

Inom planområdet finns inget utpekat riksintresse för luftfart. Planområdet berörs av Försvarens riksintressen och därför bedömer kommunen att det är lämpligt att beskriva när Försvarens ska remitteras. Remisshantering regleras genom gällande lagstiftning och kommunens ordinarie rutiner, inte genom rekommendationer i fördjupade översiktsplaner.

Försvarens

Riksintressen för totalförsvarets militära del

Försvarens ansvarar, i enlighet med förordning (1998:896) om hushållning med mark- och vattenområden, för riksintressen för totalförsvarets militära del (3 kap. 9 § miljöbalken). Försvarens är som sektorsmyndighet ansvarig för att identifiera, samråda om, besluta om och presentera underlag för dessa riksintresseanspråk. Försvarens fattade beslut om nu gällande riksintressen och områden av betydelse för totalförsvarets militära del den 26 januari 2023 (FM2022-23088:1).

I begreppet militär del ingår även andra myndigheters områden och verksamhet så som Totalförsvarets forskningsinstitut (FOI), Försvarets radioanstalt (FRA) och Försvarens materielverk (FMV), varför Försvarens företräder även dessa vad gäller riksintressen och samhällsplanering.

Av 3 kap. 9 § miljöbalken följer att mark- och vattenområden som är av riksintresse på grund av att de behövs för totalförsvarets anläggningar ska skyddas mot åtgärder som påtagligt kan försvåra tillkomsten eller utnyttjandet av anläggningarna.

Riksintressen för totalförsvarets militära del kan i vissa fall redovisas öppet och i andra fall inte. Huruvida ett riksintresse kan redovisas öppet eller inte baseras på en bedömning om en sådan redovisning skulle avslöja uppgifter som omfattas av sekretess enligt offentlighets- och sekretesslagen (2009:400).

Exempel på områden av riksintresse för totalförsvarets militära del som redovisas öppet är övnings- och skjutområden på land och till havs, flottiljflygplatser och garnisoner. Riksintressen som inte redovisas öppet är sådana där öppet redovisad information om området och dess beskaffenhet riskerar att avslöja uppgifter vars röjande kan medföra betydande men för totalförsvaret eller i annat fall för rikets säkerhet. Sådana områden kan exempelvis ha koppling till anläggningar för spanings-, kommunikations- och underrättelseändamål.

För en utförligare beskrivning av riksintressen för totalförsvarets militära del inklusive en företeckning av alla öppet redovisade riksintressen hänvisar Försvarens till myndighetens

riksintressekataloger. Katalogerna återfinns på Försvarmaktens hemsida:
www.forsvarsmakten.se/riksintressen.

Försvarmakten i tillväxt

Det säkerhetspolitiska läget i Sveriges närområde och i Europa har över tid försämrats och ett väpnat angrepp mot Sverige kan inte uteslutas. Sverige är sedan den 7 mars 2024 en del av försvarsalliansen Nato och det kollektiva försvar som alliansen utgör. Utöver medlemskap i Nato samarbetar även Sverige genom bilaterala avtal med andra nationer till förmån för den gemensamma militära förmågan.

Den militära delen av totalförsvarets övergripande uppgifter framgår i myndighetsförordningar och anges även i regeringens inriktningsbeslut, i årliga regleringsbrev och i andra regeringsbeslut samt i annan lagstiftning och i riksdagsbeslut.

Regeringens styrning omsätts genom strategisk planering, militärstrategisk ledning, operationsplanering samt genomförandedning, och genomförs inom tilldelade ansvarsområden. Den strategiska planeringen omhändertar resurssättandet av operativa förmågor, liksom utvecklingen, skapandet och vidmakthållandet av förmågorna.

Den 17 december 2024 fattade riksdagen beslut om totalförsvaret för åren 2025-2030. Beslutet anger att det övergripande målet för totalförsvaret ska vara att ha förmåga att försvara Sverige och vår befolkning mot väpnat angrepp, hävda vårt lands självständighet, suveränitet och territoriella integritet samt medverka till försvaret av allierade.

En väsentlig förändring från tidigare förutsättningar är att Natos förmågemål nu också är styrande för utformningen av de nationella förmågorna. Totalförsvaret ska utformas och dimensioneras för att försvara Sverige mot ett väpnat angrepp och medverka till försvaret av allierade där uthållighet över en lång tid av säkerhetspolitisk kris eller krig är en nyckelfaktor.

Beslutet för åren 2025–2030 anger också förstärkningar inom alla domäner för den militära förmågan vilket kommer att påverka såväl omfattning som på vilket sätt mark- och vattenområden behöver nyttjas inom och bortom perioden.

Målet för det militära försvaret ska vara att ha förmåga att:

- Försvara Sverige mot väpnat angrepp, - Hävda Sveriges territoriella integritet, - Värna rättigheter och nationella intressen utanför svenskt territorium i enlighet med internationell rätt, - Inom ramen för Natos kollektiva försvar och uppgifter i övrigt, uppfylla Sveriges åtaganden som medlem i Nato, - Främja vår säkerhet samt förebygga och hantera konflikter och krig genom att i fredstid genomföra operationer på vårt eget territorium och i närområdet samt delta i internationella fredsfrämjande insatser, - Skydda samhället och dess funktionalitet genom att med befintlig förmåga och resurser bistå övriga samhället såväl i fred som vid höjd beredskap.

Riksintressen för totalförsvarets militära del

Riksintressen för totalförsvarets militära del (3 kap. 9 § andra stycket miljöbalken) kan i vissa fall redovisas öppet och i andra fall inte. Dels finns områden i form av övnings- och skjutfält och flygflottiljer som redovisas öppet, dels områden som av sekretesskäl inte kan redovisas öppet. De senare har oftast koppling till spanings-, kommunikations- och underrättelsesystem. Huvuddelen av Sveriges kommuner är i olika omfattning berörda av riksintressena.

Försvarmakten redovisar även *områden av betydelse* enligt 3 kap. 9 § första stycket.

Öppet utpekade riksintressen och områden av betydelse i Luleå kommun

Planområdet för den fördjupade översiktsplanen berörs av följande öppet utpekade *påverkansområden* för totalförsvarets militära del. Utförligare beskrivning av dessa områden, deras värden samt exempel på vilka åtgärder som kan riskera påtaglig skada finns att läsa i aktuell riksintressekatalog.

Stoppområde för höga objekt tillhörande ***riksintresset Luleå/Kallax flottilflygplats och Junköns skjutfält (TM0073)***.

Ett *stoppområde för höga objekt* är ett påverkansområde kring en flygplats som utgör riksintresse för totalförsvarets militära del. Inom stoppområdet riskerar vindkraftverk och andra höga objekt att medföra påtaglig skada på riksintresset, då sådana påverkar möjligheterna till säkra start- och landningar för den flygande verksamheten.

Försvarsmakten har inom stoppområdet en mycket restriktiv hållning till uppförandet av höga objekt och accepterar generellt inte objekt högre än 20 meter utanför sammanhållen bebyggelse och högre än 45 meter inom sammanhållen bebyggelse då dessa bedöms medföra påtaglig skada på riksintresset.

Inom *stoppområde för höga objekt* ska alla ärenden gällande uppförande av höga objekt remitteras Försvarsmakten för bedömning av påtaglig skada.

MSA-område tillhörande ***riksintresset Luleå/Kallax flottilflygplats och Junköns skjutfält (TM0073)***.

Ett *MSA-område* är ett påverkansområde kring en flygplats. MSA anger den minimihöjd kring en militär flygplats inom vilken det är säkert att genomföra in- och utflygningar och syftar till att säkerställa möjligheten att genomföra visuell inflygning till en flygplats.

Inom *MSA-område* ska alla ärenden gällande uppförande av höga objekt remitteras Försvarsmakten för bedömning av påtaglig skada.

Påverkansområde väderradar tillhörande ***riksintresset Väderradar Luleå (TM0099)***

Ett *påverkansområde väderradar* är ett påverkansområde kring en väderradar. Inom detta område riskerar vindkraft och andra höga objekt skada väderradarstationen varför särskilda analyser behöver genomföras av Försvarsmakten innan sådana uppförs. Påverkansområdet utgörs av ett cirkulärt område med 50 kilometers radie i förhållande till väderradarstationen.

Inom *påverkansområde väderradar* ska alla ärenden gällande uppförande av höga objekt remitteras Försvarsmakten för bedömning av påtaglig skada.

Riksintressen och områden av betydelse som omfattas av sekretess

För att säkerställa att ingen skada sker på de riksintressen eller områden av betydelse som omfattas av sekretess enligt offentlighets- och sekretesslagen (2009:400) och därmed inte alls kan redovisas öppet på karta, är hela landets yta samrådsområde för till exempel alla ärenden och projekt som rör objekt högre än 20 meter utanför sammanhållen bebyggelse och högre än 45 meter inom sammanhållen bebyggelse. Det innebär att till exempel alla ärenden avseende höga objekt i hela landet måste skickas på remiss till Försvarsmakten för bedömning av påtaglig skada.

För mer information om riksintressen som omfattas av sekretess och remisser till Försvarsmakten se bl.a. *riksintressekatalogerna* www.forsvarsmakten.se/riksintressen.

Påverkansområde övrigt

Ett *påverkansområde övrigt* är ett område kring ett riksintresse eller område av betydelse för totalförsvarets militära del. Uppgifter om den exakta lokaliseringen av riksintresset eller området av betydelse samt uppgifter om vilken verksamhet som bedrivs där omfattas av sekretess enligt 15 kap. 2 § offentlighets- och sekretesslagen (2009:400). Själva påverkansområdet omfattas inte av sekretess. Utpekandet av ett *påverkansområde övrigt* säkerställer Försvarsmaktens möjlighet att bevaka att

åtgärder som sker i området inte medför skada på riksintresset eller området av betydelse. Vilka åtgärder som riskerar att skada riksintresset eller området av betydelse kan inte anges på förhand.

Inom detta område ska bland annat alla plan- och lovärenden remitteras till Försvarsmakten för bedömning av påtaglig skada.

Försvarsmaktens bedömning och synpunkter

Riksintressen för totalförsvarets militära del bedöms i stort korrekt redovisade och beskrivna i översiktsplanen. Luleå kommun bör dock revidera den vägledning som finns i den samlade kartan i kommunens StoryMap gällande *stoppområde för höga objekt, MSA-område och påverkansområde väderradar*. Vid markering av yta i kartan beskriver vägledningen att "*Vindkraftverk inte får uppföras. Byggnader och andra objekt får inte vara högre än 45 meter inom sammanhållen bebyggelse eller 20 meter utanför sammanhållen bebyggelse*".

Det stämmer att Försvarsmakten har en mycket restriktiv hållning till uppförandet av höga objekt inom påverkansområde benämnt *stoppområde för höga objekt*. Luleå kommun bör därför tydliggöra att Försvarsmakten är restriktiv till höga objekt inom *stoppområdet för höga objekt* samt att Försvarsmakten ska remitteras höga objekt både inom och utanför *stoppområde för höga objekt, MSA-område och påverkansområde väderradar* då hela Sverige är samrådsyta för höga objekt. Följande skrivelse kan användas:

Försvarsmakten ska remitteras alla objekt högre än 45 meter inom sammanhållen bebyggelse respektive 20 meter utanför sammanhållen bebyggelse för bedömning av påtaglig skada på riksintresse för totalförsvarets militära del, i enlighet med riksintressekatalogen för Norrbottens län.

Försvarsmakten förutsätter att kommunen i granskningshandlingen av översiktsplanen tydligt redovisar riksintressen för totalförsvarets militära del samt tydligt beskriver hur dessa avses tillgodoses.

Försvarsmakten vill betona att det är av stor vikt att exempelvis kommande planer, lov och tillståndsärenden remitteras Försvarsmakten enligt vad som framgår i riksintressekatalogen för Norrbottens län. Detta för att bland annat säkerställa att ingen skada sker på riksintressen som omfattas av sekretess där inget kan redovisas öppet på en karta.

Luleå kommuns kommentar:

Vägledningen gällande stoppområde för höga objekt, MSA-område och påverkansområde väderradar har reviderats. Texten i plankartans vägledning har tydliggjorts avseende samråd med Försvarsmakten.

Svenska kraftnät

Sammanfattning

Inom området för den fördjupade översiktsplanen har SVK pågående projekt i form av transmissionsnätsledningar och -station. Sett utifrån projektens nuvarande status anser SVK att kommunen har redovisat pågående projekt på ett tillfredställande sätt i handlingarna. Planbeskrivningen bör dock kompletteras med information om att transmissionsnätsanläggningarna kommer att omfattas av riksintresse enligt 3 kap. 9§ miljöbalken så att detta beaktas i efterföljande planering.

Av handlingarna framgår att två vätgasledningar planeras gå parallellt med och eventuellt korsa transmissionsnätsanläggningarna inom delar av planområdet. SVK vill betona vikten av att erforderliga säkerhets- och skyddsavstånd till SVK:s anläggningar hålls.

Vidare anser SVK att planbeskrivningen bör kompletteras med information om när samråd med SVK ska ske samt information om elsäkerhet.

Svenska kraftnäts anläggningar, pågående projekt

Ledningsprojekt Svartbyn-Hällmyran

Inom området planerar SVK för två nya 400 kV ledningar mellan Svartbyn i Bodens kommun och Hällmyran i Luleå kommun. Investeringen är en del i den gröna omställningen i norr och möjliggör ökat effektuttag i regionen. Ledningarna bidrar även till att bibehålla stabiliteten och driftsäkerheten i transmissionsnätet.

SVK planerar att skicka in ansökan om koncession i oktober 2025. Planerad byggstart är 2026 och planerad driftsättning är 2029.

Stationsprojekt Hällmyran

SVK planerar att bygga en ny 400 kV station i området Hällmyran i Luleå kommun för att ansluta två nya 400 kV-ledningar mellan Hällmyran station och förnyad station Svartbyn i Bodens kommun. Preliminär tidsplan för projektet är: planerad byggstart 2026 och planerad driftsättning 2029.

Anslutning av havsbaserad vindkraft

Inom området planeras för en station för anslutning av havsbaserad vindkraft. Ytterligare information om projektet återfås via länk nedan:

Anslutning av havsbaserad elproduktion - Zon 9: Bottenviken | Svenska kraftnät

Svenska kraftnäts anläggningar i kartorna

SVK anser att kommunen har redovisat pågående transmissionsnätsprojekt på ett tillfredställande sätt i handlingarna utifrån projektens nuvarande status. Till granskningsversionen kan markanspråket för ny transmissionsnätsledning med fördel ses över i markanvändningskartan och anpassas efter projektets då rådande status.

För att FÖP:en ska vara ett bra underlag för efterföljande planering anser SVK generellt det lämpligt att kommuner i översiktsplaner/fördjupade översiktsplaner tydligt särskiljer transmissionsnätet från övrig markanvändning. Kartorna bör redovisa var anläggningarna är placerade och ange dessa som ”Transmissionsnät” i teckenförklaringen. Det är då tydligt var dessa är belägna i förhållande till övrig planerad markanvändning och de avvägningar som skall göras i efterföljande skeden. Det är även av betydelse att transmissionsnäts anläggningar skiljs från övrigt nät (det vill säga lokal- och regionnät) då dessa medför olika planeringsförutsättningar.

Riksintresse för totalförsvarets anläggningar

SVK vill upplysa kommunen om att Myndigheten för samhällsskydd och beredskap (MSB) i slutet av oktober 2024 har beslutat att mark- och vattenområden som används för samtliga befintliga ledningar och stationer i transmissionsnätet för el, samt distributionsnätet för el mellan fastlandet och Gotland, är av riksintresse för totalförsvarets anläggningar, den civila delen, enligt 3 kap. 9 § miljöbalken.

Det utpekade området för riksintresse för totalförsvarets anläggningar vid *en* luftledning är 100 meter. Detta omfattar den befintliga ledningsgatan som är cirka 50 meter bred och den yta som krävs för att bygga en ny eller ersättande ledning intill den befintliga ledningen. Även denna yta beräknas till 50 meter i bredd. Inom utpekat riksintresseanspråk är det inte lämpligt att planera för ny markanvändning. Utanför det utpekade området för riksintresse vid luftledning finns dessutom ett påverkansområde där vissa åtgärder eller verksamheter påtagligt kan försvåra upprätthållandet av transmissionsnätet eller förutsättningarna för att bygga ut och förnya nätet. Påverkansområdet sträcker sig 160 meter åt vardera

håll från riksintresseytans gräns vid luftledning. Observera att där fler än en ledning löper parallellt är riksintresseanspråket större än ovan angivet.

För stationer omfattar den geografiska preciseringen av riksintresset dels det utrymme som befintliga stationer upptar, vilket varierar mellan stationerna, och dels nya utrymmen invid eller i närheten av de befintliga stationerna för att kunna förnya dem. Utanför den geografiska preciseringen för stationer finns ett påverkansområde om 400 meter åt vardera håll.

Vissa delar av riksintresseanspråket omfattas av försvarssekretess enligt 15 kap. 2 § offentlighets- och sekretesslagen respektive säkerhetsskyddsklassificering enligt 2 kap. 5 § säkerhetsskyddslagen. För mer information om dessa kontakta MSB.

Geodata för de delar av transmissionsnätets riksintresseanspråk som inte omfattas av försvarssekretess enligt 15 kap. 2 § offentlighets- och sekretesslagen respektive säkerhetsskyddsklassificering enligt 2 kap. 5 § säkerhetsskyddslagen finns att hämta hos MSB: Riksintressen | MSB.

Eftersom kommande transmissionsnätsanläggningar inom området kommer att omfattas av riksintresse enligt 3 kap. 9 § miljöbalken anser SVK att handlingarna bör kompletteras med information om riksintresset så att detta beaktas i efterföljande planering.

Elsäkerhet

Ur ett elsäkerhetsperspektiv regleras avståndet mellan kraftledningar och olika verksamheter i Elsäkerhetsverkets föreskrifter ELSÄK-FS 2022:1. Föreskrifterna reglerar bland annat byggnation och vissa typer av verksamheter på upp till 100 meters avstånd från kraftledningar. Exempel på detta är verksamhet med brandfarliga och explosiva varor, upplag, parkeringsplatser, busshållplatser med mera.

SVK vill informera om att det invid och under en kraftledning finns risk för steg- och beröringsspänningar i marken. Det finns också elsäkerhetsrisker med att anlägga el-, tele- och metalliska rörledningar eller metalliska konstruktioner, till exempel elstängsel och vindskydd med plåttak, i närheten av kraftledningar. Byggnader i närheten av transmissionsnätet för el kan behöva jordas, exempelvis om väggar och tak är av plåt.

Handlingarna bör redovisa information om elsäkerhet.

Magnetfält

SVK tar hänsyn till magnetfält i enlighet med strålskyddslagen, miljöbalken och ansvariga myndigheters rekommendationer.

Myndigheterna rekommenderar följande, under förutsättning att det kan genomföras till rimliga kostnader:

- Sträva efter att utforma eller placera nya kraftledningar och andra elektriska anläggningar så att exponering för magnetfält begränsas.
- Undvik att placera nya bostäder, skolor och förskolor nära elanläggningar som ger förhöjda magnetfält.
- Sträva efter att begränsa fält som starkt avviker från vad som kan anses normalt i hem, skolor, förskolor respektive aktuella arbetsmiljöer.

Därmed finns inga fasta avstånd för hur nära byggnader tillåts med hänsyn till magnetfält. Vid byggnation av bostäder eller skolor invid kraftledningar bör kommunen ändå ta hänsyn som motsvarar den hänsyn som SVK tar, framför allt genom placering av byggnader.

Övriga synpunkter

I FÖP:en redovisar kommunen markanspråk för två vätgasledningar som till viss del planeras gå parallellt med och eventuellt korsa SVK:s anläggningar. För kännedom har SVK tidigare yttrat sig över Nordions avgränsningssamråd avseende ny markförlagd rörledning för vätgasöverföring mellan Letsi och Luleå (Svk 2024/3570, daterat 2024-10-03 och 2025-03-21). Av yttrandena framgår vikten av att de krav och regelverk som gäller för Svenska kraftnäts befintliga anläggningar, de anläggningar som planeras i pågående projekt samt riksintresseanspråk för transmissionsnätet följs, bland annat vad gäller korsning av eller parallellgående ledning, samt att erforderliga säkerhets- och skyddsavstånd till SVK:s anläggningar hålls. För kännedom håller SVK på att utreda och ta fram en teknisk vägledning vad gäller avstånd och åtgärdsrekommendationer till vätgasledningssystem gentemot SVK:s luftledningar och stationer. Den tekniska vägledningen är preliminärt klar under 2026. I väntan på att SVK:s tekniska vägledning är publicerad gäller de avstånd som redovisades i ovan angivna yttranden till Nordion.

SVK noterar att kommunen föreslår ett nytt verksamhets-/arbetsplatsområde inom del av utredningsområdet för ny transmissionsnätledning. För att säkerställa att erforderliga skydds- och säkerhetsavstånd följs samt att elsäkerhetsaspekter beaktas i efterföljande detaljplanering av området vill SVK betona vikten av att samråd sker med SVK, information om hur samråd går till, se under avsnittet "Samråd".

SVK och kommunen har haft tidig dialog angående den planerade Norrleden. SVK vill betona vikten av fortsatt dialog i planeringsprocessen.

SVK noterar att Svenska Kraftnät benämns "Svenska Kraftnät Eldistribution AB" under avsnitt "Energainfrastruktur", vilket bör korrigeras.

Samråd

Samråd ska hållas med SVK när åtgärder planeras inom 500 meter från transmissionsnätledning och -stationer. Översiktsplanen bör kompletteras med information om när samråd med SVK ska ske.

Luleå kommuns kommentar:

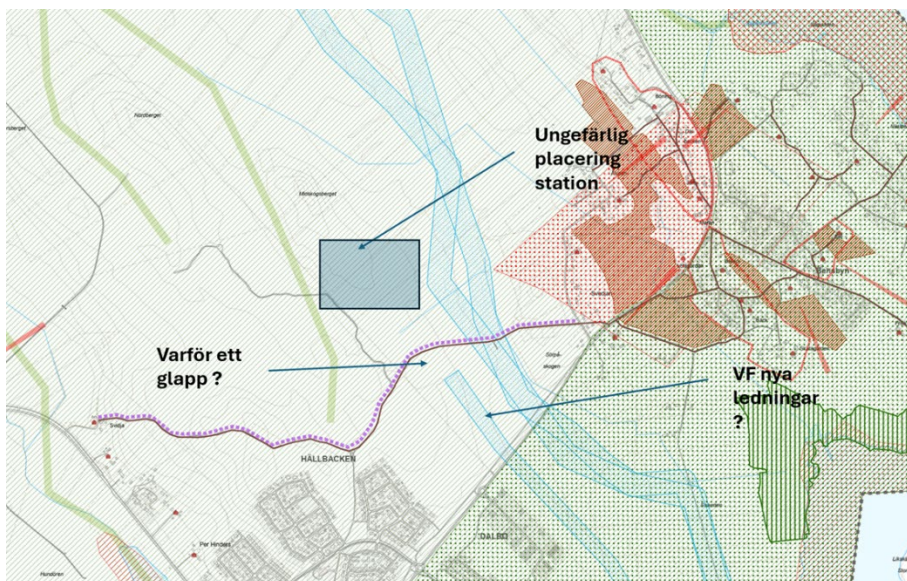
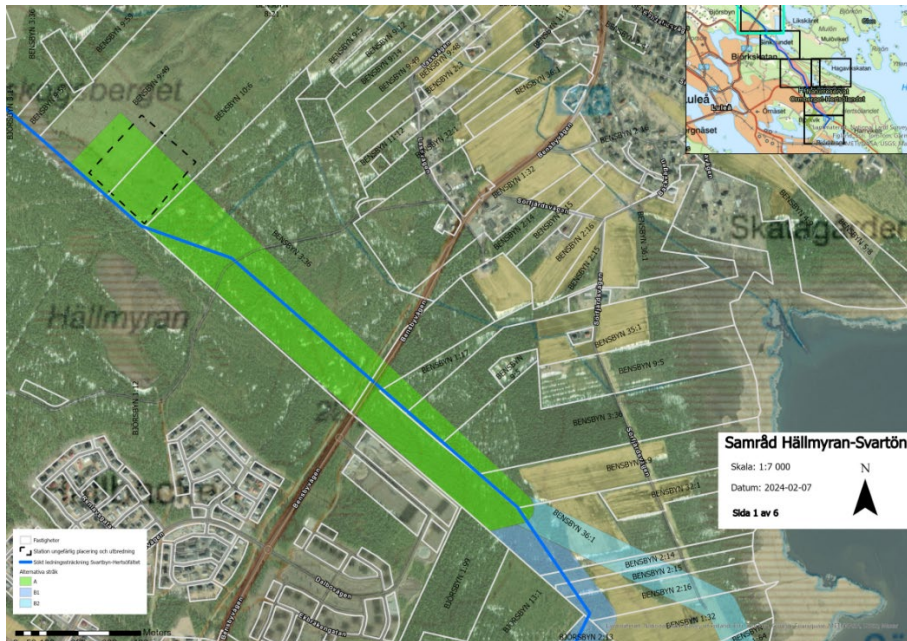
Planbeskrivningen har kompletterats med information om att planerade transmissionsnät-anläggningar kommer att omfattas av riksintresse enligt 3 kap. 9§ miljöbalken. Information om Svenska kraftnäts 400 kV-ledningar mellan Svartbyn i Bodens kommun och Hällmyran i Luleå kommun har uppdaterats och pekats ut i mark- och vattenanvändningskartan där de redovisas som transmissionsnät. Sträckningen av Vattenfalls planerade kraftledning har reviderats och redovisas i kartan som regionnät.

Planbeskrivningen har kompletterats med information om elsäkerhet.

Kommunen har kompletterat planförslaget med information om när samråd med SVK ska ske eftersom transmissionsnätledning och stationer kommer omfattas av riksintresse.

Vattenfall

Vattenfall Eldistribution AB har inga elnätanläggningar i område för rubricerat ärende idag. Kommande ledningar och station planeras i området i enlighet med bifogade kartor.



Kartan för FÖP kan kompletteras i enlighet med Vattenfall Eldistribution AB:s planer enligt nedan.

Vattenfall Eldistribution AB vill informera om några riktlinjer för avstånd till olika anläggningar som gäller för kommande regionnätledningar och station:

Rättigheterna för regionnätet säkras med hjälp av servitut eller ledningsrätt. Tillståndet för regionnätet erhålls genom linjekoncession hos Energimarknadsinspektionen.

Vattenfall Eldistribution lämnar följande synpunkter vad gäller elnätanläggningar med beteckningen regionalt elnät:

- Vid behov av ombyggnad av ledningar inom regionalt elnät vilka är linjekoncessionspliktiga ledningar är det troligt att ny koncession behöver sökas vilket är tidskrävande.

- En ny byggnad intill en luftledning med spänningsnivå upp till 55 kV ska placeras på ett minsta avstånd på 10 meter från närmaste anläggningsdel, detta utifrån säkerhetsområde och elsäkerhetsrisk.
- En ny byggnad intill en luftledning med spänningsnivå över 55 kV ska placeras på ett minsta avstånd på 20 meter från närmaste anläggningsdel, detta utifrån säkerhetsområde och elsäkerhetsrisk samt ur ett underhållsperspektiv.
- Utöver detta säkerhetsavstånd (20 m) tillkommer tillämpningen av försiktighetsprincipen för frågan kring elektriska och magnetiska fält (EMF). Vattenfall Eldistribution rekommenderar att ny bebyggelse där människor stadigvarande kan antas vistas, t ex bostäder och kontor, inte uppförs närmare än 50 meter från ledningens närmaste anläggningsdel. Detta för att minimera eventuell framtida oro etc. hos de boende.
- Tillkommande solenergianläggning ska placeras minst 20 m (landsbygd) eller 10 m (tätort) från närmaste fasledare vid icke direktjordad luftledning med en spänningsnivå upp till 100 kV med hänsyn till TSN nr 21.
- Tillkommande solenergianläggning ska placeras minst 50 m (landsbygd) eller 20 m (tätort) från närmaste fasledare vid direktjordad luftledning med en spänningsnivå över 100 kV med hänsyn till Telestörningsnämnden (TSN) nr 21.
- Avståndet minst 20 m (landsbygd) eller 10 m (tätort) respektive avståndet 50 m (landsbygd) eller 20 m (tätort) hänför sig till att vid jordfel, t.ex. åsknedslag, på luftledningen uppstår en förhöjd markpotential i ledningsgatan. Denna förhöjda markpotential får inte påverka angränsande anläggningar så att skador uppstår på dessa. Den förhöjda markpotentialen får heller inte medföra fara för person som befinner sig invid anläggning placerad i närområde till luftledningen.
- Vid en eventuell kablifiering av Vattenfall Eldistributions regionnätledningarna så är det viktigt att ta i beaktande att även markkablar har säkerhetsavstånd till byggnation samt andra ledningsslag. Regionnätledningarna förlagda i mark ska inom kvartersmark skyddas med u-område.
- För alla detaljer och anläggningar som placeras invid Vattenfall Eldistributions elnätanläggningar gäller att dessa skall placeras så att drift- och underhållsarbeten för elnätanläggning inte försvåras.
- Schaktning och sprängning får inte ske i närheten av Vattenfall Eldistributions elnätanläggningar utan att man i god tid inhämtat ledningsägarens medgivande.
- Hänsyn ska tas till försiktighetsprincipen som ingår i de allmänna hänsynsreglerna i miljöbalken avseende att verksamheter eller åtgärder inte medför skada eller olägenhet för människors hälsa eller miljön.
- Arbetet med flytt, förändring eller annan ombyggnad av befintliga elnätanläggningar tillhörande Vattenfall Eldistribution, bekostas av, om inget annat avtalats, den som initierar en eventuell flytt, förändring eller ombyggnad.

En framtidssäkrad infrastruktur för eldistribution medför ombyggnad av befintliga elnätanläggningar och utbyggnad med nya elnätanläggningar för att säkerställa kommunens kommande energibehov vid bland annat nyexploatering av bostäder, industri och handel. Vid omvandling av fridshusområden till områden för åretruntboende krävs sannolikt ombyggnad av befintliga elnätanläggningar och utbyggnad med nya elnätanläggningar. Vid utbyggnad av laddinfrastruktur krävs sannolikt ombyggnad av befintliga elnätanläggningar och utbyggnad med nya elnätanläggningar.

I översiktsplanen måste hänsyn tas till att det krävs både nya och förändrade intrång i geografin för att framtidssäkra den del av infrastrukturen som berör eldistribution.

Vid bildande av nya naturområden, t.ex. naturreservat, Natura 2000-områden och vattenskyddsområden, gäller att restriktionerna inte får förhindra ledningshavaren att utföra de återkommande drift-

och underhållsåtgärder som man är ålagda att utföra bl.a. enligt gällande föreskrifter samt åtgärder som erfordras vid pågående driftstörning.

Vid planering av nya biotopskyddsområden måste hänsyn tas så att dessa inte omfattar ledningsgatan. Vid förändring i kraftledningsnätet bör en bedömning kring lämpligt teknikval genomföras. Det är särskilt angeläget i områden där väsentliga natur- eller kulturvärden kan påverkas

Ny byggnad invid utomhusstation

Vid uppförande av en ny byggnad intill en utomhusstation bör byggnaden placeras på ett avstånd av minst 20 meter från driftstängsel, detta utifrån säkerhetsområde och elsäkerhetsrisk.

Ny väg eller gång och cykelväg invid station

Vägområde för väg samt gång- och cykelväg bör placeras minst 5 meter utanför driftstängsel.

Ny parkeringsplats invid station

Parkeringsplats bör placeras minst 5 meter utanför driftstängsel.

Ny parkmark/plantering invid station

Rabatter, buskar, träd etc. ska planteras på ett avstånd så att inte Eldistributions stationsanläggning riskerar att ta skada eller försämrats ur ett underhålls-, personsäkerhets- eller säkerhetsskyddsperspektiv. Exempelvis ska träd placeras så att;

- Rötter inte kan tränga in och skada anläggningen.
- Grenverk kan användas till att klättra in på stationen.
- Nedfallna löv bidrar till extra driftåtgärder.
- Sikt och utrymme förvinner från infartsvägar.
- Träd ej faller över station och driftstängsel.
- Vi får ett oönskat insynsskydd.

Buller

Våra anläggningar alstrar ljud, huvudsakligen buller från transformatorn. Eldistribution vill därför alltid lämna kommentarer innan bostäder och annan bebyggelse uppförs eller på annat sätt förändras så att buller kan komma att uppfattas som störande för omgivningen. Vidare rekommenderas att sådan bullerkänslig bebyggelse inte bör förläggas nära våra stationer. Om Eldistribution ändå samtycker till byggnation så åligger det exploitören av att i dialog med Eldistribution säkerställa att rätt åtgärder vidtas för att bullernivåer inte överskrider av fastställda gränsvärden, både inom- och utomhus. Åtgärderna måste vara anpassade så att elsäkerheten ej påverkas och att underhållstillgängligheten behålls. Kostnader för att bullerdämpa vår anläggning, inom fastigheten eller utanför, bekostas till sin helhet av exploitören.

Luleå kommuns kommentar:

Vattenfalls kraftledning som under samrådet visades i planens hänsynskarta, redovisas nu endast i mark- och vattenanvändningskartan. Den redovisade ledningssträckningen stämmer överens med Vattenfalls bifogade kartor över planerad sträckning för ny kraftledning samt placering av station. Yttrandet leder inte till någon ytterligare förändring av planförslaget.

Skogsstyrelsen

Skogsstyrelsen har noterat tre nyckelbiotoper, ett område med höga naturvärden och ett område där det finns aspgelelav. Dessa objekt behöver funderas över om de kan komma till skada. Bifogas korta beskrivningar! Finns även väldigt många delar som Länsstyrelsen klassat som värdefulla sumpskogar.

Inom området finns många forn- och kulturlämningar som är noterade i miljökonsekvensbeskrivningen och de måste tas i beaktande.

- Samråd med berörd sameby får inte glömmas bort.
- Skogsstyrelsen har inget ytterligare att tillägga.
- Skogsstyrelsen har inga pågående ärenden inom området.
- Skogsstyrelsen har inte utfört något fältbesök i samband med det här ärendet.

Skogsstyrelsen ansvarar för frågor om skogsbruket och har till uppgift att verka för att landets skogar sköts på ett sådant sätt att de skogspolitiska målen nås. Vi är tillsynsmyndighet, enligt skogsvårdslagen och delar av miljöbalken gällande skogliga åtgärder på skogsmark (mark som lyder under skogsvårdslagen). Vidare ingår bland våra uppgifter att medverka i frågor om samhällsplanering för en hållbar utveckling och hushållning med naturresurser.

Luleå kommuns kommentar:

De tre nyckelbiotoperna samt området med höga naturvärden ingår i områden som redovisas som grönområden på mark- och vattenanvändningskartan, vilket innebär att de pekas ut som viktiga områden att bevara. Yttrandet leder inte till några förändringar i planförslaget.

Sametinget

Sametinget i Sverige är både en statlig myndighet och ett folkvalt samiskt parlament med syfte att förbättra de svenska samernas möjligheter som urfolk att bevara och utveckla sin kultur. Sametingets uppgift är att medverka i samhällsplaneringen och tillse att samiska behov beaktas, däribland renskötelsns rättigheter i frågor avseende utnyttjande av mark och vatten. Med varsamt förvaltande av mark och vatten gynnas den biologiska mångfalden till nytta för alla invånare.

Rennäringsintresset är både ett allmänt intresse enligt miljöbalken och ett enskilt intresse som medlemmarna i en sameby innehar enligt rennäringslagen. Sametingets uppgift är att bevaka det allmänna rennäringsintresset genom att tillse att den samiska kulturen, inklusive rennäringen skyddas över tid och att förutsättningarna fortsatt ska finnas för att bedriva renskötsel även för kommande generationer. Därutöver bevakar varje sameby sitt enskilda rennäringsintresse på den mark som samebyn brukar.

Svenska myndigheter har enligt grundlagen ett särskilt ansvar för att skydda och främja det samiska folkets möjligheter att behålla och utveckla allmänintresset rennäring, som är en central del av den samiska kulturen. Att renskötselrätten ska skyddas innebär att en kommun vid planering av mark måste ta hänsyn till vilka ingrepp som kan accepteras för att renskötselrätten inte ska kränkas.

Området

Syftet med den fördjupade översiktsplanen är därför att säkerställa mark för energidistribution och samordna detta med andra intressen i området, främst planeringen av Norrleden och bebyggelseutveckling med fler bostäder och nya arbetsplatsområden. Området ligger inom vinterbetesmarker för Gällivare skogs-sameby och berör bland annat uppsamlingsområde norr om Bensbyn. E4 utgör en svår passage. Rennäringsens markanvändning bör framgå av mark- och vattenanvändningskartan.

Sametingets synpunkter

Konsekvenserna för rennäringens bedrivande måste beskrivas ur ett allmänt intresse. Utvecklad bebyggelse och infrastruktur innebär ökad mänsklig aktivitet i området vilket kan orsaka undvikelseeffekter och minskad betesro för renarna. Ett områdes funktion är viktig, eftersom

funktionaliteten och sambandet mellan områden är avgörande för renskötseln och kan spela större roll än områdets storlek.

Inflytande och samråd

Den berörda samebyn är sakägare, det gäller även utanför riksintresseområden för rennäringen, och ska därför involveras i planarbetet i ett så tidigt skede som möjligt. Sametinget anser att vissa normer ska följas för att det ska anses som att samerna deltagit effektivt:

- Samrådet ska ske i ett tidigt skede.
- Berörda samebyar ska få så mycket information om åtgärden att de kan fatta ett informerat beslut om projektet och om de så önskar lämna sitt ”fritt och informerade samtycke”.
- Berörda samebyar ska ges möjlighet till ett effektivt deltagande och ett faktiskt inflytande. För att nå ett effektivt deltagande avses; tidsaspekten, ekonomiska resurser och att inga andra faktorer redan låst förutsättningarna.

Miljökonsekvensbeskrivningens (MKB) avgränsning avseende samisk markanvändning

Det är viktigt att berörda samebyar kommer in i ett tidigt skede i arbetet med att ta fram en MKB för att kunna förmedla sina kunskaper och syn på den planerade planen. Sametinget hänvisar till följande vägledning för hur samisk markanvändning bör integreras i MKB-processen:

<https://www.sametinget.se/26843>

I en MKB ska bland annat följande beskrivas:

- Hur, när och var renskötsel bedrivs i det aktuella området
- Vilken funktion området har för rennäringen
- Samlad bedömning av vilka konsekvenser som kan uppstå för renskötseln inom berörd sameby samt påverkan på samebyns funktionella samband
- Kumulativa, permanenta, tillfälliga, sociala och kulturella effekter
- Redogöra för berörda riksintressen
- Redovisa förebyggande och skadelindrande åtgärder som vidtas för att minimera störningar på rennäringen
- Redovisa aktuell samt förutsägbar intrångsbild för berörd sameby
- Eventuell påverkan på angränsande samebyar
- Redovisa vad som framkommit i samrådet med berörd sameby

Sametinget rekommenderar att Akwé: kon-riktlinjerna ska tillämpas för att förebygga och mildra negativ påverkan på den samiska kulturen samt för att bidra till att uppnå respekt för traditionell kunskap och sedvanebbruk som är fastställda i artikel 8j och 10c i Konventionen om biologisk mångfald, CBD. Riktlinjer är avsedda att ge vägledning för parter och regeringar i införlivandet av kulturella, miljömässiga och sociala hänsynstagande av urfolk i nya och befintliga processer för konsekvensbeskrivningar.

Den samiska markanvändningen har betydelse för miljömålen *En Storslagen fjällmiljö, Ett rikt växt- och djurliv, Levande skogar, Myllrande våtmarker, Levande sjöar och vattendrag*.

Luleå kommuns kommentar:

Luleå kommun har i ett tidigt skede haft samråd med berörd sameby genom konsultation. I samband med konsultationen har samebyn förmedlat information om hur de använder området för renskötseln, samt om hur rennäringen kan påverkas av planerad exploatering. Denna information ligger till grund för Miljökonsekvensbeskrivningens bedömning och beskrivning.

I planförslagets hänsynskarta pekats områden ut som vid dialog med berörda samebyar har identifierats som områden med särskilt höga värden för rennäringen: ”Rennäringens särskilt viktiga

områden”. I dessa ingår strategiska funktioner som flyttleder, uppsamlingsområden och rastbeten som tillsammans ger förutsättningar för renskötsel.

Räddningstjänsten Luleå kommun

I FÖP Bensbyn – Björnsbyn anges att man kommer att utgå ifrån 55 meters riskavstånd från Norrleden (farligt godsled) till bostäder. Detta avstånd har bestämts utifrån Länsstyrelsen i Norr- och Västerbottens riktlinjer för fysisk planering – skyddsavstånd till transportleder för farligt gods i Norrbotten. Enligt riktlinjer behöver inga åtgärder vidtas när ett skyddsavstånd på 55 meter erhålls. I motsvarande riktlinjer (Riskhantering i detaljplaneprocessen) i Länsstyrelserna i Skåne, Stockholm samt Västra Götalands län utgår man från 150 meters riskavstånd mellan farligt gods led och bostäder. Om avståndet är kortare än detta ska en riskbedömning tas fram.

Räddningstjänsten anser att det är viktigt att man utgår ifrån vilka ämnen som kommer att transporteras på vägen (Norrleden) när man bestämmer vilket riskavstånd som gäller mellan farligt gods led och bostäder. Bland annat kommer fluorvätesyra att hanteras på Hertsön/Svartön och därmed även att transporteras dit via Norrleden.

Fluorvätesyra är en giftig och frätande vätska som är dödlig vid inandning och hudkontakt. Ämnet är tyngre än luft vilket gör att den lägger sig/sprider sig efter marken. Räddningstjänstens initiala skyddsavstånd till en olycka med detta ämne är 300 meter.

Det är inte rimligt att tillämpa ett riskavstånd på 55 meter mellan farligt godsled och bostäder utan att göra en riskbedömning över vilka ämnen som transporteras på vägen. Räddningstjänsten anser att det behöver tas fram en riskbedömning (inklusive eventuella riskreducerande åtgärder/avstånd) där man utgår ifrån vilka ämnen som transporteras på vägen, vilka risker/skyddsavstånd dessa ämnen kräver vid en olycka, områdets topografi och var en olycka kan ske/utbredas utifrån detta. Vidare behöver skyddsavstånd sinsemellan kraftledning, farligt gods led samt vätgasledning redovisas samt hur de placeras i förhållande till varandra samt till bostäder.

Luleå kommuns kommentar:

Planbeskrivningen har kompletterats med information om att en riskbedömning måste göras i den fortsatta planeringen av Norrleden.

Bodens kommun

Bodens kommun har tagit del av samrådsunderlaget och ser positivt på planförslagets inriktning. De pågående industrisatsningarna i Boden medför ökade krav på transportsystemet, både inom kommunen och i riktning mot Luleå. Kommunen arbetar aktivt för att hantera dessa utmaningar och delar uppfattningen att det förändrade omvärldsläget innebär ett ökat behov av mellankommunal samverkan inom transportområdet.

För att på bästa sätt möta behoven och planera för andra elintensiva satsningar, såsom nya kraftledningar mellan Svartbyn och Hertsön, ställs höga krav på den övergripande planeringen. Det är därför positivt att planförslaget lyfter fram vikten av att säkerställa mark för energidistribution samt infrastruktur för energi och transporter. Kommunen ser även positivt på att planen tar höjd för eventuella framtida kollektivtrafiklösningar mellan Boden-Rutvik-Hertsön.

Luleå kommuns kommentar:

Yttrandet leder inte till några förändringar i planförslaget.

Region Norrbotten

Region Norrbotten är positiva till att kommunerna tar fram översiktsplaner, skapar planberedskap och riktning för den framtida utvecklingen. Planen bedöms linjera väl med målformuleringar för Norrbottens regionala utvecklingsstrategi. Kommunen har tagit fram bra riktlinjer som bidrar till en hållbar regional utveckling. Planförslaget hanterar och avväger på ett bra sätt frågor som energiförsörjning, trafikförsörjning, näringslivsutveckling och goda livsmiljöer. Att samplanera infrastruktur som väg, elnät och vätgas är hållbart för människa och miljö. Region Norrbotten ser inte att det finns något särskilt att anmärka på i planförslaget utan ser framemot att följa processen framåt.

Luleå kommuns kommentar:

Yttrandet leder inte till några förändringar i planförslaget.

Företag och organisationer

Gällivare skogssameby

Luleå kommun har tagit fram en fördjupad översiktsplan för Bensbyn–Björnsbyn (FÖP) med syfte att säkerställa industrins gröna omställning, mark för energidistribution samt samordna bebyggelse- och infrastrukturplanering. Området för aktuellt ärende ligger inom Gällivare skogssamebys renbetesområde, samebyn är således rättighetsinnehavare och särskilt berörd.

Gällivare skogssameby är den enda sameby som berörs av planområdet. Ingen annan sameby har renskötsel inom eller i anslutning till det aktuella området.

Allmänt

Renskötselfrågan är grundlagsskyddad. I 2 kap. 15 § Regeringsformen (RF) stadgas att varje medborgares egendom är tryggad på sådant sätt att ingen kan tvingas avstå sin egendom till det allmänna eller någon enskild genom expropriation eller annat förfogande eller tåla att det allmänna inskränker markanvändningen utom när det krävs för att tillgodose angelägna allmänna intressen. Renskötselfrågan omfattas av bestämmelser om egendomsskydd som avses i RF 2 kap. 15 §1 och regleras i Rennäringslagen.

Av 3 kap. 5 § miljöbalken framgår att områden som har betydelse för rennäringen ska så långt som möjligt skyddas mot åtgärder som påtagligt kan försvåra näringens bedrivande (första stycket). Om området utgör ett riksintresse för rennäringen är kravet i stället att området ska skyddas mot sådana åtgärder (andra stycket). Även om en åtgärd vidtas utanför ett riksintresseområde kan den innebära påtaglig skada på riksintresset och därför vara otillåten. Det avgörande är inte om åtgärden är lokaliserad inom eller utanför det utpekade riksintresseområdet, det är åtgärdens konsekvenser för riksintressets värden och egenskaper som ska bedömas, enligt Mark och miljööverdomstolens dom den 12 november 2020 i mål nr P 2707-19.

Riksdagen har uttalat att samerna utgör ett urfolk och Regeringsformens 1 kap. 2 § 6 st uttrycker att "det samiska folkets och etniska, språkliga och religiösa minoritetens möjligheter att behålla och utveckla ett eget kultur- och samfundsliv ska främjas." Bestämmelsen innebär att staten ska agera för att samiska förhållanden skyddas och utvecklas.

Högsta Domstolen menar enhälligt i sitt domslut 23 januari 2020 i mål nr T 853-18 att RF 1 kap. 2 § 6 st i viss mån avspeglar folkrättsliga principer rörande tillvaratagande av etniska minoritetens rättigheter och att principer av detta slag kommer till uttryck i ett antal internationella traktater som Sverige har att beakta. HD menar vidare att RF 1 kap. 2 § 6 st

kan få en viss materiell betydelse vid rättstillämpning där det är fråga om att väga olika motstående intressen mot varandra. Samernas intresse av att kunna vidmakthålla sin kultur, däribland renskötsel, ska vid en sådan avvägning tillmätas särskild vikt. Detta kan exempelvis gälla mål där rennäringen utgör ett allmänt intresse eller riksintresse enligt 3 kap. Miljöbalken.

Vidare fastslår HD att den hänsyn till urfolks sedvanor och sedvanerätt som framgår i ILO:s konvention nr 169 utgör folkrättsliga principer som ska följas.

Med stöd av den rättspraxis som utvecklats de senaste åren vill samebyn förtydliga att staten, såsom enskilda bolag, i sin tillståndsprövning har att beakta att samerna är ett urfolk samt att renskötsel utgör en traditionell urfolksnäring vilket skyddas särskilt. Verksamheter som innebär väsentligt negativa konsekvenser för samernas möjlighet att utöva sin kultur – att bedriva renskötsel - är otillåtna.

Gällivare skogssameby och skogsrenskötsel

Gällivare skogssameby är en skogssameby med åretruntmarker i Gällivare och Jokkmokks kommuner samt vinterbetesmarker i ett större område som inkluderar Gällivare, Överkalix, Jokkmokk, Boden, Kalix och Luleås kommuner. Samebyn nyttjar marker söder om lappmarksgränsen inom Överkalix- och Bodens kommun likt åretruntmarker enligt sedvana.

Inom renskötsel i de olika samebyarna i Sverige kan vissa förutsättningar vara helt likartade samtidigt som där kan finnas stora skillnader. Tillgång till renbetesområden, flyttleder och funktionella samband mellan de olika renbetesområdena är grundläggande behov för renskötsel inom alla samebyar. Den samiska skogsrenskötsel skiljer sig däremot från fjällrenskötsel. Den skogssamiska renskötsel bedrivs i skogslandet året om - både åretruntmarker och vinterbetesmarker finns till största delen nedanför odlingsgränsen - vilket gör renskötsel mer stationär. Gällivare skogssameby bedriver renskötsel året om på samma marker där bebyggelser, infrastruktur, industrier, gruvor, större tätorter, intensivt skogsbruk, vägar, jakt, turism och annan aktivitet finns och pågår, samtidigt som rovdjur och effekter från klimatförändringar försvårar och/eller försämrar tillgången till viktiga betesområden och ibland splittrar renbetesområden. Nils Arell beskrev redan i 1981 skogsrenskötselns situation: “... näringen året om utsätts för påverkan av annan markanvändning på ett sätt som saknar motsvarighet i fjällsamebyarna.”

Gällivare skogssameby bedriver traditionell renskötsel där samtliga medlemmar deltar på olika sätt för att behålla och utveckla den samiska kulturen och renskötsel. Med traditionell renskötsel avses här naturbetesbaserad renskötsel som utgår från renens behov, där de grundläggande funktionerna är tillgång till naturbete och där sammanhängande, funktionella och störningsfria betesområden finns och ger betesro. Den traditionella renskötsel bedrivs med renskötarnas traditionella kunskap om renen och landskapet som brukats under lång tid. Renskötsel utgör därmed inte bara ett ekonomiskt livsuppehälle utan också ett kulturellt arv som bidrar till att bevara den skogssamiska närvaron i Norrbotten.

Ur en historisk men även nuvarande kontext har renbetesmarkerna inom Gällivare skogssameby i en stadig takt fragmenterats och renskötsel har tvingats anpassa sig till både direkta markförluster, konkurrerande markanvändning och exploatering av naturresurser. Som ett ytterligare lager har renskötsel i samebyn tvingats anpassa sig till rådande klimatförändringar - som även kommer att spela en större roll i framtiden. Genom att använda sig av begrepp såsom “samexistens” tycks det finnas en uppfattning om att renskötselns anpassningsförmåga är oändlig vilket samebyn vill understryka är felaktigt. Renen och renskötsel är beroende av fungerande ekosystem och grundläggande för en bärkraftig renskötsel är tillgången till betesmarker. Klimatet påverkar starkt betesresurserna, till exempel

genom konkurrens mellan olika vegetationssamhällen, men också tillgången till betesmark. Sammanhängande betesmarker, men också flexibilitet - möjligheten att välja och/eller flytta mellan olika betesområden som har variation i vegetation och/eller topografi - är särskilt viktigt för att möjliggöra anpassning till förändringar i betesförhållanden eller andra störningar. Renskötarens svar på störningar och svåra betesförhållanden är således beroende av det geografiska utrymmet för anpassning. Återstående renbetesmarker är således av största vikt för att en välfungerande och motståndskraftig rennäring ska finnas i samebyn. Den skogssamiska renskötseln är en grundläggande del av det samiska kulturella landskapet och måste ges förutsättningar att både bevaras och utvecklas för framtida generationer.

Nya utmaningar - den gröna omställningen

Gällivare skogsby, liksom många andra samebyar, står idag inför allt fler komplexa utmaningar i takt med att nya aktörer och projekt vill etablera sig inom samebyns renbetesområde. Den pågående industrialiseringen i Norrbotten driver på en negativ spiral där varje ny verksamhet skapar behov av ytterligare etableringar, krav på infrastruktur och ingrepp i landskapet och renbetesmarkerna. Gruvdrift, industrianläggningar, elproduktion och energilagring är alla sammanlänkade och kräver omfattande stödstrukturer såsom järnvägar, vägar, bergtäkter och kraftledningar. Den samlade belastningen kommer att leda till allvarliga konsekvenser, där betesmarker fragmenteras, flyttleder samt renarnas naturliga strövande blockeras och de förutsättningar som renskötseln bygger på urholkas. Samebyn understryker därför att en verkligt hållbar energiomställning måste respektera mänskliga rättigheter och urfolkrättigheter och renskötseln måste få det livsutrymme den behöver.

Bedömning av MKB

Samebyn konstaterar att MKB:n i flera delar redovisar en god förståelse för renskötseln förutsättningar inom planområdet. Det framgår tydligt att området utgör en del av samebyns vinterbetesland och redan är hårt fragmenterat av befintliga vägar, bebyggelse och ledningsstråk. Samebyn bedömer att beskrivningen av nuläget och de identifierade riskerna i huvudsak är väl genomarbetad och korrekt, men att slutsatserna inte fullt ut speglar rennäringens sårbarhet.

MKB:n lyfter också viktiga frågor om barriäreffekter, störningar och behovet av samordnad planering mellan olika infrastrukturprojekt. Det är positivt att dessa aspekter erkänns och att rennäringen nämns som en särskilt sårbar näring i området.

Däremot saknas i MKB:n en tydlig redovisning av hur dessa risker ska hanteras i praktiken. Bedömningen att påverkan inte är påtaglig framstår som alltför försiktig i förhållande till den beskrivna situationen. För att miljöbedömningen ska uppfylla sitt syfte bör den kompletteras med tydligare krav på funktionella samband mellan betesområden, renpassager över Norrleden och energiledningarna, samt åtgärder för att minska störning under flytt och vinterbete.

Samebyn anser sammanfattningsvis att MKB:n är ett relevant och användbart underlag, men att den behöver fördjupas i fråga om konsekvensbedömning och åtgärdsförslag för rennäringen för att kunna ligga till grund för fortsatt planering.

Samebyns inställning i aktuellt ärende

Gällivare skogsby motsätter sig den fördjupade översiktsplanen i dess nuvarande utformning. Planområdet omfattar delar av samebyns vinterbetesland och används regelbundet för renbete. Området är redan hårt fragmenterat av befintlig bebyggelse, vägar, kraftledningar och annan infrastruktur. De nya markanspråk som planen möjliggör - i form av

bland annat Norrleden, nya verksamhetsområden samt ytterligare kraft- och vätgasledningar - riskerar att ytterligare minska tillgången till sammanhängande betesmark och försvaga samebyns möjligheter att bedriva renskötsel i området.

Samebyn konstaterar att planförslaget i hög grad baseras på antaganden om framtida energibehov kopplat till den gröna industrins expansion. Dessa prognoser har i efterhand visat sig kraftigt överdrivna, vilket även bekräftats av flera regionala aktörer. Att reservera stora markområden för energiinfrastruktur på dessa grunder innebär en betydande risk för att mark tas i anspråk utan reellt behov - till stor skada för renskötseln.

För samebyn är det särskilt oroande att planförslaget inte tillräckligt beaktar funktionella samband mellan betesområden. Ur ett renskörtarperspektiv handlar detta om möjligheten för renarna att röra sig fritt mellan betesmarker, följa naturliga flyttleder och nyttja landskapet utifrån vinterns växlingar. När dessa samband bryts genom vägar, ledningsstråk och verksamhetsområden uppstår barriäreffekter som påverkar både renens rörelser, betesutnyttjande och stressnivåer. De föreslagna kraft- och vätgasledningarna riskerar dessutom att skapa nya hinder i ett redan trängt område, och att ytterligare begränsa möjligheten till ostörda beten och flytt.

Samebyn anser att planen i sin nuvarande form står i strid med försiktighetsprincipen i 2 kap. miljöbalken samt med de nationella miljömålen om ett rikt växt- och djurliv. Gällivare skogssameby vill särskilt framhålla att den sammanlagda effekten av Norrleden, energiinfrastrukturen och nya verksamhetsområden innebär en betydande påverkan på rennäringen. Även om varje enskild åtgärd kan bedömas som måttlig, blir den kumulativa effekten förödande i ett område som redan är kraftigt påverkat.

Samebyns principiella inställning är därför att vi motsätter oss det som innebär en direkt förlust av, eller negativ påverkan på, renbetesmark, traditionella markområden och tillgången till mark och vatten. Den naturbetespräglade samiska renskötseln måste skyddas och främjas på alla sätt. Det görs bäst genom att bevara, skydda och stärka sammanhängande, ekologiskt välmående landskap – det samiska kulturlandskapet i stort.

Luleå kommuns kommentar:

Samtliga planerade infrastrukturprojekt inom planområdet berör Gällivare skogssameby och riskerar att leda till negativa konsekvenser för rennäringen. Kommunen styr inte över alla pågående eller planerade projekt där andra aktörer äger processerna. Även utan den fördjupade översiktsplanen kommer planerade elledningar, vätgasledningar samt Norrleden sannolikt kunna genomföras. För att tydliggöra detta har miljökonsekvensbeskrivningen kompletterats med en tydligare beskrivning av vad som är nollalternativet (vilka åtgärder som planeras och genomförs oavsett om planen tas fram eller ej) och vilka åtgärder som är direkt kopplade till planförslaget.

Den information som Gällivare Skogssameby har framfört vid möten, samtal och i samrådsyttrandet är mycket värdefull för för kommunen vid bedömning av de risker och den påverkan på rennäringen som kan uppstå.

Miljökonsekvensbeskrivningen har kompletterats med tydligare beskrivning av funktionella samband mellan betesområden, behov av renpassager förbi ny infrastruktur, samt förslag på åtgärder för att minska störning under flytt och vinterbete.

Cykelfrämjandet

Vi har gått igenom i första hand dessa tre rapporter för vårt yttrande, Den digitala samrådshandlingen, Miljökonsekvensbeskrivning och Nyttöanalys Norrleden – Slutrapport.

Vid delar helt uppfattningen när det står att koppling mellan byarna (Bensbyn, Björnsbyn, Dalbo, Hällbacken måste fungera för cykeltrafik. Vi blir förvånade när vi i Nyttöanalysen läser detta.

”I det utformningsförslag som tidigare tagits fram ingår inte gång- eller cykelväg längs Norrleden. Något som skulle kunna utredas vidare är dock om det är motiverat att anlägga cykelväg längs Norrleden på sträckan mellan Bensbyvägen och Hertsöheden. Det skulle bli en kompletterande länk till befintliga cykelvägar längs Björnsbyvägen och Haparandavägen och till planerade cykelvägar inom exploateringsområde Hertsöheden. Det skulle bli ett längre sammanhängande cykelstråk och skulle göra det mer attraktivt att välja cykel för exempelvis arbetsresor mellan Bensbyn och Luleå Industripark.”

I ett så här tidigt skede är det förvånande att det inte har ingått att visa på hur en cykelväg skulle kunna se ut. Ser kommunen cykel som ett eget och viktigt trafikslag måste det komma med från första början.

Ett annat exempel hittar vi i bilaga 3 - PM Nulägesanalys figur 9 som visar Norrleden och huvudcykelnätet i Luleå. Det blir helt missvisande att man tar med en bilväg, men inte de framtida cykelvägar som finns i översiktsplanen.

Skulle en cykelväg anläggas tillsammans med bilvägen ger det samma längd för en bilist och cyklist mellan Bensbyn och Hertsö industriområde. Med hastigheten 80 km/tim tar det 3 minuter, med cykel och 25 km/tim tar det 10 minuter.

Utan Norrleden blir det enligt Google för samma resa med bil på dagens bilnät en restid på 12 minuter. För den som väljer cykeln och använder cykelvägar kommer restiden att öka till 36 minuter. Utan en cykelväg längs Norrleden blir det ännu mer uppenbart att den hållbara resan med cykel blir den stora förloraren.

Miljökonsekvensbeskrivning tar upp några saker som vi tycker är positivt för cykel.

Förtätning kring befintlig bebyggelse

- Stärkta stråk och kopplingar mellan bebyggelseområden som kan vara cykelvägar eller cykelvänliga vägar
- Behållande och utveckling av grön- och vattenområden. Om sådana gröna områden kombineras med gång-/cykelstråk kan det bidra till mer rekreationscykling som i sin tur ger hälsoeffekter.
- Service och arbetsplatser närmare bostäder samt avvägning mot infrastruktur. Detta är positivt men problemet är att då måste de som arbetar där bo i de närmaste bostadsområdena. Annars blir resultat istället mer biltrafik.

Enligt Luleås resvaneundersökning 2020 var det dubbelt så många som valde bilen före cykel på resor upp till 4 km. En sträcka man kan cykla på en kvart om det finns en bra cykelinfrastruktur. Något som idag är en stor bristvara.

Om detta är positivt finns det flera faktorer i rapporten som riskerar att motverka cykling eller som måste hanteras för att säkerställa bra förutsättningar för cykel:

Norrleden och tung trafik kan skapa barriärer

Stora vägar, korsningar och tung trafik innebär ofta generellt att cykelstråk blir farligare eller mindre attraktiva om inte det finns en god cykelinfrastruktur, säkra korsningar, över- eller underfarter etc. Orsaken blir när den tunga trafikens framkomlighet prioriteras högre än cykelns. Finns det platser på det befintliga vägnätet där den tunga trafiken planeras att prioriteras högre än korsande cykeltrafik?

Avsaknad av tankar kring cykelinfrastruktur

Nyttoanalysen visar som exempel på en sektion för Norrleden skulle kunna se ut, för bil. Men rapporten tar inte upp något om cykelvägar, cykelstandard, hur man planerar korsningar säkert för cyklister, prioritering av cykeltrafik eller åtgärder för att förbättra den befintliga cykelinfrastrukturen.

Tydliga strategier och mål för cykel- och gångtrafik

- Inkludera mål om andel resor som sker med cykel, mål för cykelinfrastrukturens längd, kvalitet och täthet.
- Specifika åtgärder för att göra cykling attraktivt: bredare cykelvägar, säkra korsningar, underhåll, belysning, snöröjning.

Nyttoanalys Norrleden – Slutrapport

Efter att ha läst rapporten har vi svårt att förstå syftet med den då den bara har haft den tunga trafiken som fokus. Alla andra trafikslag finns inte med och vi kan inte hitta skälen till detta.

Vi har fått uppgift på hur mycket den tunga trafiken utgör på några platser idag. Största andelen är helt naturligt på Uddebövägen där nästan 20 % var tung trafik. Vi är övertygad om att Norrleden kommer att dra till sig annan trafik än den tunga trafiken. Om den tunga trafiken på Norrleden uppskattas till 2100 fordon/dygn kommer 80 % personbilstrafik att innebära 8200 eller totalt 10 300 fordon som kommer att använda Norrleden.

Det betyder att den barriär som vägen kommer att få blir betydligt större. Dessa trafikvolymerna kommer att påverka bostäder som finns och planeras på ett mycket negativt sätt. Det positiva blir för det centrala vägnätet i Luleå om 80 % mer trafik kan flyttas till Norrleden. Detta minskar många barriärer som biltrafiken utgör för gående och cyklister. Men även om tung trafik flyttas ut, kan det finnas risk att lokal trafik ökar på vissa vägar om trafikmönster ändras, vilket kan försämra komfort/säkerhet för cyklister. Till nästa skede måste det göras analyser för alla trafikslag då dessa kan ge en större ”vinst” än den tunga trafiken. För att cykel ska kunna få den roll som kommun har skrivit om måste det finnas tydliga styrdokument om hur detta ska behandlas i kommunens planarbete. Något som idag saknas. Några exempel:

- Mätbar målsättning för cykling. Det finns en ansats till detta i Luleå Cykelplan med detta måste brytas mer på olika grupper. % arbetsresor med cykel, % skolresor med cykel mm
- Men den viktigaste är hur mycket som biltrafiken måste minska. Hade Luleås befolkningsutveckling ökat kraftigt hade en biltrafik som inte ökat varit positivt. Utvecklingen är sådan att om gång, cykel och buss ska öka kraftigt måste biltrafiken minska inte öka.
- Utan mål och uppföljning är det svårt att säkerställa att cykling prioriteras.

Bättre kvalitetssäkring

Vi hittar uppgifter i flera rapporter som vi är tveksamma till om de verkligen stämmer eller så är det omöjligt att förstå vad som avses. Den nulägesanalys som är gjord ser vi flera saker kopplat till cykel som inte finns med. Befintliga trafikmängder redovisas som ÅDT, något som vi har fått uppgifter om, inte sker i Luleå.

Den digitala samrådshandlingen lämnar en hel del att önska när det gäller användarvänligt. Det fanns ingen möjlighet att söka på ett ord på samlingsidan eller i de 8 olika digitala dokument som finns. Eftersom vi använder vår fritid för cykelfrågor är vi beroende av att det finns bra sökfunktioner i tillgängliga handlingar. Söker vi på ordet cykel ser vi snabbt var och vilka tankar som finns, något som nu inte gick. Detta blev till viss del löst då vi efter kontakt fick materialet som en sökbar PDF-fil.

Det finns en karta under Planförslaget och under Samlad karta. På den förstnämnda framgick tankar kring cykel men vad detta innebar var mycket svårt/omöjligt att enkelt kunna se. Ska man kunna titta på olika särintressen måste man kunna välja färg och för cykel visa de olika indelningar som finns för cykelnätet. På den samlade kartan fanns ingen information kopplat till cykel. Vi saknar att det inte finns länkar till dokument som anges eller att de inte är tillgängliga. Det finns ett avsnitt om Vision Luleå 2040 men vi saknar vi det kanske viktigaste när det gäller inriktningen för hur Luleå ska bygga för framtidens resor. I den står Agera för att kraftigt öka andelen lokala resor med kollektivtrafik, cykel och till fots.

Den utveckling som har varit sedan år 2020 är att biltrafiken ökar och är det trafikslag som har minskat mest är cykel. Ska cykel få den roll som Vision 2040 anger behöver planarbetet ha detta i fokus för att utvecklingen ska vända.

Luleå kommuns kommentar:

Luleå kommun ser en möjlig framtida Norrled primärt som en transportled med god framkomlighet för godstrafik. I dagsläget är det osäkert vem som kommer att anlägga och förvalta den framtida vägen. Vid utformning av vägen ska god trafiksäkerhet och hög tillgänglighet enligt gällande regelverk eftersträvas för samtliga trafikslag och även vid korsningar med befintligt trafiknät inklusive gång- och cykelvägar.

Nyttoanalysen har använts som planeringsunderlag till planförslaget. De synpunkter som rör justeringar i underlaget Nyttanalysen hanteras inte inom ramen för den fördjupade översiktsplanen, men synpunkterna tas i beaktning inom det fortsatta arbetet med Norrleden.

Övergripande gång- och cykelnät (befintligt och planerad utveckling) går att se både i kapitlet Planförslag och i den samlade kartan. Kartan som presenteras i kapitlet Planförslag och kapitlet samlad karta visar samma geografiska information, men fyller olika funktioner. I kapitlet Planförslag kompletteras kartan med beskrivande text som förklarar och utvecklar de förslag som utgör planens kärna. Den samlade kartan är däremot en digital karta där användaren kan tända och släcka olika kartlager som ingår i den digitala fördjupade översiktsplanen. Till skillnad från kartan i Planförslag innehåller den samlade kartan inga förklarande texter, utan fungerar enbart som ett interaktivt verktyg för att visa kartmaterialet.

Stall Balans

Om oss

Vi har drivit ridskola i Björnsbyn på arrenderat fastighet sedan 2001 och från 2021 är vi verksamma på vår egen fastighet Björnsbyn 9:105. Där har vi byggt upp en komplett ridanläggning med varmt ridhus, stall, samlingslokal, ligghallar, m.m. Vårt mål är att vidareutveckla en attraktiv ridanläggning som inkluderar uthyrning av hästar och stallplatser i en naturnära miljö med ridvägar i vår egen skog. Vi har ca. 350 st ridande elever varje vecka.

Vårt mervärde för de ridande är vårt geografiska läge nära samhället men ändå mitt i naturen där vi kan erbjuda en avstressande tillvaro med hästar. Den ridväg vi håller på att anlägga kommer att gå runt hela fastighetens gränsområde och vid Ögeltjärn kommer vi att uppföra en raststuga som de ridande kan stanna till vid och fika eller bara njuta av naturen och dess lugnande tystnad. Många av våra ridande söker en avstressande tillvaro bortom bilvägar och stadens puls. Utöver vår verksamhet så är

även föreningen Ridsällskapet Balans verksamma på vår ridanläggning, där är våra ridelever och ridande från andra stall i byn m.fl. medlemmar.

Norrleden

Enligt den framtagna ”Nyttoanalys norrleden” så går utredningskorridoren för vägen enligt scenario 1 in 450 meter in på vår fastighet i sydvästlig riktning räknat från gränsen mitt i Ögeltjärn. Om vägen hamnar där så får det till följd att vår ridväg blir upp till 1 km kortare tur och retur. Samtidigt som den lugna ridturen kommer att störas av den tunga trafik som vägen är avsedd för. Ridvägen är en mycket viktig del av vår verksamhet då det inte finns några andra ridvägar i vår del av Björnsbyn.

Utöver ridvägen kommer vi även att anlägga sommarbeten (naturbeten) för hästarna inom utredningskorridoren mellan myrbotten och Ögeltjärn. Hamnar området på andra sidan av vägen så omöjliggör det för oss att ha hästar där.

Vår synpunkt är att ifall Norrleden skall byggas enligt scenario 1 så är det enda godtagbara alternativet att den byggs intill och följer Svenska Kraftnäts antagna dragning av deras 400 kv ledningar nordöst om Ögeltjärn.

Ridvägar

Vi har under lång tid fram till september i år kunnat rida efter Djuptjärnsvägen. Men under september belades hela Djuptjärnsvägen med bärlager där stenarna i materialet kan vara riktigt stora, upp till 6-7 cm. Vägen har vi använt för ridturer med grupper av ridelever, enskild ridning både från oss och från alla andra stall i närheten, samt att den även använts av byns travstall för träning med sulky. Nu är vägen helt förstörd för ridning och travträning, det går inte att skritta och träna trav på den.

Innan bärlagret lades på så var den belagd med ett tjockt lager stenmjöl som bekostats av en av travhästägarna. De har även återkommande sladdat vägen så att den har varit i ett mycket bra skick för ridning och travträning.

Det grova material som vägen nu är belagd med går inte att jämna till med en vägsladd och när gropar uppstår är enda alternativet hyvling och då rivs stenarna upp till ytan och ridning är inte möjligt.

Så nu har vår egen ridväg inom vår fastighet fått högre prioritet att byggas klart så snart som möjligt, men med små resurser så tar det tid. Oavsett det så är det uppror bland alla som brukat rida efter djuptjärnsvägen så det skulle uppskattas oerhört mycket av alla stall med hästägare, ridande och travande om Kommunen lyssnar på vår synpunkt och kostar på att återställa Djuptjärnsvägen med ett lager av stenmjöl. Det vore även uppskattat om Kommunen kunde bidra med att anordna fler ridvägar i byn. Det kan exempelvis göras i samråd med oss och andra häst- och markägare.

Björngårdsvägen

Från Björnsbyvägen kommer man till oss via Björngårdsvägen. Det är en gammal grusväg byggd på en bottenförstärkt granbädd. Den är byggd för att färdas med häst och vagn och har inte den vägkropp som behövs för att bära dagens tunga fordon. Under förfallstiden på våren sätter Kommunen ned högsta tillåtna vikt till 4 ton under ca. 4-5 veckor. 4 ton är betydligt lägre än vikten på många av de fordon som passerar där varje dag. Det är ett hinder för flera av oss som har fordon som väger betydligt mer.

Även fordon som skall utföra service, leverera gods etc. får inte köra där. Även Kommunens renhållningsfordon kör där och bryter mot viktgränsen för att kunna sköta sophämtning. Det är inte rimligt att vägen är i ett sådant skick under förfallsperioden att fordon som behöver köra på vägen måste bryta mot den viktbegränsning som Kommunen satt upp. Samtidigt är det förståeligt att viktgränsen sätts upp för att vägen inte skall köras sönder. Brott mot viktbegränsningen är belagt med

böter som kan vara dryga och så vitt jag vet så bötfälls även Kommunens fordon om Polisen skulle vara på plats och väga fordonen som olovligen kör där under förfallsperioden.

Till viss del är vägen bärande, det handlar om sträckan som drogs om för ca. 10 år sedan, ”bandyklubban” runt Björngårdsvägen 73 och backen nedanför. Resten av vägen från Hedbackavägen fram till Björngårdsvägen 79 är betydligt äldre än 100 år. Vägen behöver förstärkas så vikten inte behöver sättas ner under förfallsperioden.

Ytterligare ett problem med vägen är att nuvarande underhåll som Kommunen sköter om och som stannar vid Björngårdsvägen 79. Därefter på de sista 250 metrarna fram till vår infart, Björngårdsvägen 109 utförs inget underhåll alls, ingen snöröjning, sandning, hyvling eller annan förbättring som underhåll med förnyat bärlager etc. Det finns inte heller någon belysning på denna sista sträcka, så under den mörka perioden så är det fordonsbelysning eller pannlampa som gäller för närvarande.

Från Björnsbyvägen upp till vår infart nr 109 är det 1,2 km och bussförbindelsen stannar ytterligare en bit bort efter Björnsbyvägen. Vi saknar att vissa bussturer kör upp till nr 109 åtminstone under de tider när många barn är på väg till oss för att rida och sedan hem igen.

Vår synpunkt är att Kommunen åtgärdar ovan nämnda problem och gärna så skyndsamt som möjligt.

Till sist

Vi tillför Kommunen och dess medborgare ett mervärde, en attraktion som inte kostar kommunen mer än ett litet hyresbidrag till föreningen. Skall Luleå kunna växa och få fler medborgare så måste det finnas verksamheter som lockar dem att bosätta sig här och vi är en av de verksamheter som bidrar till att exempelvis en barnfamilj eller en student väljer att flytta hit.

Om Kommunen värnar om företag som vårt så bör det åtminstone övervägas att satsa på att se till att alla som vill komma och rida hos oss har en bra och fungerande färdväg hela vägen fram till ridanläggningen och även på ridvägar i byn. Vi ser hur Kommunen historiskt har satsat och fortsätter att förbättra för andra ridskolor, det är bra att de har fina ridanläggningar med belysta och asfalterade vägar och ridvägar. Men nu är det dags att det även blir förbättringar i Björnsbyn också.

Vi kämpar på och konkurrerar mot skattefinansierade ridanläggningar och Kommunen har kommit och kommer billigt undan i vårt fall.

Som en bonus kanske det även förbättrar placeringen i undersökningen om företagsklimatet i Luleå.

Våra synpunkter har tagits fram i samråd med föreningen Ridsällskapet Balans.

Luleå kommuns kommentar

Den fördjupade översiktsplanen ger möjlighet till en ny väganslutning mellan Luleå hamn och E4 (Norrleden) genom att peka ut ett markreservat där den prioriterade markanvändningen är vägändamål. De alternativa vägsträckningarna som redovisas på mark- och vattenanvändningskartan utgår ifrån en översiktlig linjestudie. Det krävs fördjupade studier och förprojektering för att fastställa vägens slutliga sträckning, men detta kan göras först efter beslut om att vägen ska byggas. Det finns i dag inget beslut om att Norrleden ska byggas och den slutliga sträckningen är inte känd.

Plankartan har kompletterats med information om viktiga rekreationsområden och -stråk, inklusive ridvägar, i syfte att synliggöra funktioner och värden som måste visas hänsyn i fortsatt planering.

Luleå kommun kan inte på eget initiativ anordna fler ridvägar i Björnsbyn, eftersom kommunen inte är markägare.

Luleå kommun underhåller vissa enskilda vägsträckor med hjälp av statligt driftbidrag för enskild väg ”stadsbidrag” från Trafikverket. För dessa vägsträckor får kommunen bidrag för drift och underhåll

men statsbidraget täcker inte hela kostnaden. Den del av Björngårdsvägen som omfattas av stadsbidrag slutar några hundra meter söder om infarten mot Stall Balans. Kommunen följer kommunallagens bestämmelser och kan därför inte göra ett undantag från gällande beslut. Det skulle vara orättvist gentemot övriga hästföretagare i området och därmed strida mot likställighetsprincipen. Men det finns möjlighet att söka bidrag för den vägsträcka som inte idag omfattas av bidrag för att möjliggöra en utökning av den kommunala driftsträckan. Vaghållare för enskild väg kan söka statligt driftbidrag för enskild väg "statsbidrag" hos Trafikverket. Mer information om hur detta går till finns på Trafikverkets hemsida.

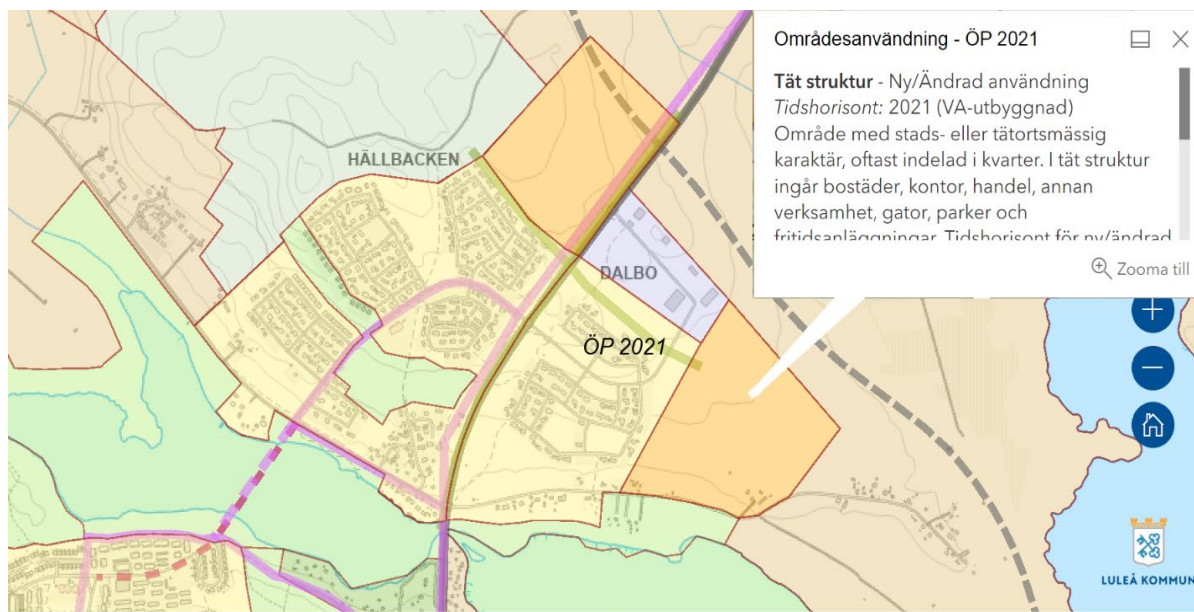
Björngårdsvägens utformning och standard (bredd, bärighet, underhåll) uppfyller ej LLT:s krav och är ej lämplig för kollektivtrafik. Med tanke på att ryttare ofta färdas längs vägen vore det en säkerhetsrisk att tillåta bussar trafikera vägen. Stall Balans är en mycket viktig verksamhet för många ridande elever, tillika en arbetsplats. Antalet ridande är förvisso högt, totalt sett. Men då ridlektionerna är utspridda över flera timmar kvällar och helger, kan det vara svårt att samla tillräckligt många resenärer till en avgångstid. Resenärsunderlaget i området, medräknat besökare till Stall Balans, kan i dagsläget inte motivera en hållplats vid ridskolan.

Nordhem bostad

Vi motsätter oss den föreslagna vägdragningen av Norrleden som enligt planförslagets samrådshandling går över fastigheten Björnsbyn 1:99, och därmed omöjliggör utvecklingen av det planerade bostadsområdet Nya Dalbo.

Vi yrkar att kommunen:

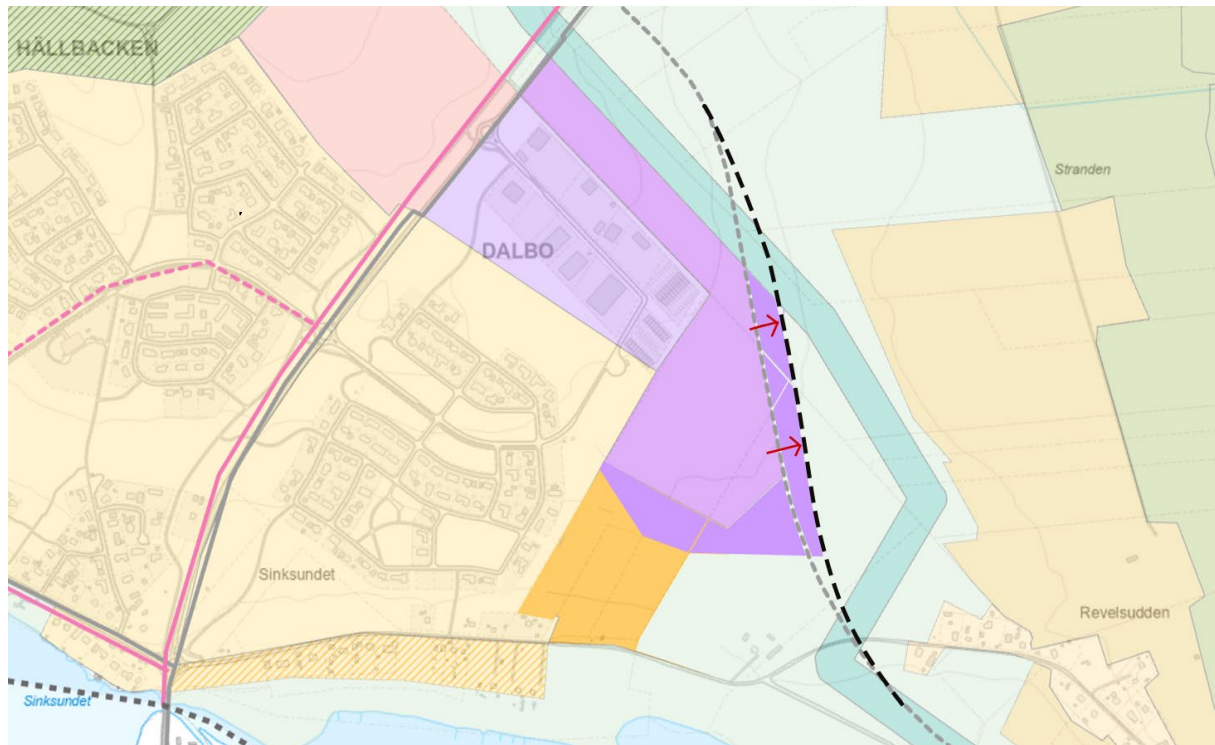
1. Avstår från att dra Norrleden över Björnsbyn 1:99 och återgår till tidigare föreslagen dragning i ÖP 2021. Se bild 1.
2. Genomför fullständig buller- och riskanalys enligt Boverkets riktvärden och Miljöbalkens försiktighetsprincip.
3. Bevarar markanvändningen för Björnsbyn 1:99 som bostadsområde, i linje med gällande Översiktsplan.
4. Undviker åtgärder som försämrar attraktionskraften för Dalbo och Hällbacken, kommunens egna lantliga bostadsområden.
5. Säkerställer att planeringen följer PBL:s krav på goda livsmiljöer och långsiktig hållbarhet.



Alternativt yrkande:

Om detta inte är möjligt och kommunen bedömer att vägdragningen absolut måste placeras mellan Dalbo och Revelsuddens bostäder, yrkar vi att:

- Vägkorridoren förskjuts österut enligt bifogad illustration, bild 2.
- Merparten av fastigheterna i detta område ändras till industriändamål i FÖP, enl. bild 2, eftersom bostadsutveckling nära en tungt trafikerad väg med ev. farligt gods inte är attraktivt eller ekonomiskt gångbart.



2. Bakgrund

Fastigheten Björsbyn 1:99 har i gällande översiktsplan utpekats som ett av få områden lämpliga för tät bostadsstruktur som även är kommersiellt gångbart. Kommunen har tidigare uttryckt starkt stöd för projektet Nya Dalbo, som omfattar upp till 95 småhus och 75 lägenheter, med plats för cirka 500 boende. Området är strategiskt viktigt för Luleås bostadsförsörjning och den gröna omställningen i Norrbotten.

Förutsättningarna är mycket goda:

- VA-kapacitet finns i området.
- Befintlig infrastruktur kan hantera trafiken, med möjlighet till framtida anslutning mot Norrleden.
- Marken består av skogsmark, inte åkermark och är geotekniskt lämplig.
- Närheten till Dalbo och Hällbacken gör området attraktivt för barnfamiljer.

3. Konsekvenser av föreslagen väg

- Direkt intrång på Björsbyn 1:99, vilket i praktiken omöjliggör bostadsprojektet.
- Försämrad boendemiljö i Dalbo och Hällbacken genom buller, risker kopplade till tung och eventuellt farligt gods, samt minskad trygghet.
- Värdeminskning för befintliga fastigheter och förlust av attraktivitet för kommunens egna bostadsområden.

4. Hälsa och buller

Enligt Boverkets allmänna råd (BFS 2015:1) bör ekvivalent ljudnivå vid fasad inte överstiga 55 dBA och inomhusnivåer ska hållas under 30 dBA.

Plan- och bygglagen (PBL) 2 kap. 3 § och Miljöbalken (MB) 2 kap. 3 § kräver att bebyggelse lokaliseras och utformas så att människors hälsa och säkerhet främjas och att olägenheter förebyggs.

5. Kommunens ansvar och långsiktighet

PBL 3 kap. 5 § anger att mark ska användas för det ändamål som är mest lämpat med hänsyn till bostadsförsörjning och goda livsmiljöer. Att placera en tungt trafikerad väg nära befintliga och planerade bostadsområden strider mot dessa mål och motverkar kommunens egna ambitioner om hållbar utveckling.

6. Ekonomiska och sociala konsekvenser

- Risk för direkt värdeminskning för befintliga fastigheter i främst Dalbo och Hällbacken.
- Försämrad livskvalitet för boende i nämnda områden.
- Miljöpåverkan på bostadsnära naturmiljö.
- Förlust av ett strategiskt bostadsprojekt som kan bidra till inflyttning och den gröna omställningen.

7. Avslutning

Vi uppmanar kommunen att:

- Justera vägdragningen så att den inte berör Björby 1:99, helst enligt ÖP 2021.
- Säkerställa att buller- och risknivåer utreds och hålls inom gällande riktvärden.
- Bevaka planeringsförutsättningarna för ”Nya Dalbo” och skydda attraktionskraften för Dalbo och Hällbacken.
- Om huvudyrkandet inte kan tillgodoses: förskjut vägkorridoren österut och ändra markanvändningen till industriändamål för berörda fastigheter.

Luleå kommuns kommentar

Kommunen styr inte över alla pågående eller planerade projekt där andra aktörer äger processerna. Även utan den fördjupade översiktsplanen kommer planerade elledning, vätgasledning samt Norrleden sannolikt kunna genomföras. För att tydliggöra detta har miljökonsekvensbeskrivningen kompletterats med en tydligare beskrivning av vad som är nollalternativet (vilka åtgärder som planeras och genomförs oavsett om planen tas fram eller ej) och vilka åtgärder som är direkt kopplade till planförslaget.

Den fördjupade översiktsplanen ger möjlighet till en ny väganslutning mellan Luleå hamn och E4 (Norrleden) genom att peka ut ett markreservat för vägändamål. Den föreslagna sträckningen som redovisas på mark- och vattenanvändningskartan är baserad på en översiktlig linjestudie. Det krävs fördjupade studier och förprojektering för att fastställa vägens slutliga sträckning, men detta kan göras först efter beslut om att vägen ska byggas. I de fördjupade studierna kommer bland annat en bullerutredning och riskanalys att genomföras. Då den planerade Norrleden byggs kommer den att utformas i enlighet med gällande regelverk och krav för att minimera påverkan på omgivande natur och boendemiljö.

BDX Företagen AB

Fråga om utökning av täktområde

Den fördjupade översiktsplanen har tagit hänsyn till BDX planer på upplagsytor uppe i det nordvästra hörnet av området. Men hur gör kommunen för att ta hänsyn till framtida materialförsörjning för Luleå

och för att se till att det finns utrymme för befintliga täkter att utöka under många år framåt? Luleå växer så det kommer behövas täkter i närhet till centrala Luleå för att hålla transportsträckorna korta.

BDX planerar att inom kort utöka täkten inom fastigheten Rutvik 11:20 och även Rutvik 30:3 (4) kommer ingå i utökningen. Arbetet med att upprätta samrådshandlingen är påbörjad och samrådsprocessen kommer påbörjas under november 2025.

BDX har även deltagit i samråd med Nordion om vätgasledningen de planerar i området. Den planerade sträckningen går genom täktens utökningsområde och vi har framfört önskemål om ledningen eventuellt kan flyttas lite mer mot nordost. Fortsatt dialog om det kommer ske.

Luleå kommuns kommentar:

Plankartan har kompletterats för att möjliggöra planerad utökning. Det område som omfattas av den planerade utökningen av täktverksamhet redovisas som verksamheter, ändrad användning.

Privatpersoner

Synpunkter från privatpersoner är sammanställda och sorterade under sex olika ämnesområden.

Natur, friluftsliv och rekreation

Sammanställning av 30 synpunkter från privatpersoner som berör natur, friluftsliv och rekreation.

Synpunkterna betonar värdet av skog, våtmarker och ängsmarker omkring Bensbyn, Björnsbyn och Hällbacken/Dalbo som vardagsnära frilufts- och rekreativmiljöer. Dessa naturområden används för ridning, hundpromenader, gång, cykling, löpning, bär- och svampplockning, skidåkning, skoterkörning och motion. Värdefulla naturmiljöer nämns specifikt, inklusive *orörda* våtmarker, äldre tallskog vid Jan-Olsaberget samt djurliv. Boende på Revelsudden och Rutviksnäset pekar på natur- och fågelvärden och menar att en ny väg och nya ledningar drastiskt skulle försämra boendemiljö och rekreation. Vidare lyfts att det är viktigt att värna känsliga vattenmiljöer (Sinksundet, Björkskatafjärden) som används för bad, fiske och friluftsliv, samt att det är viktigt att bevara våtmarker som är viktiga för bland annat vattenreglering. Flera menar att Norrleden, ledningsgator och utbyggnad av nya verksamhetsområden skulle medföra betydande intrång i naturområden och landskapet, försämra upplevelsevärden och tysta områden. Detta innebär att det inte längre skulle vara lika lockande att bo och leva i området. För Hällmyran, Sörpåskogen och området kring Sinksundet efterfrågas skydd eller åtminstone tydliga hänsyn. En del vill se ett utökat skoterförbud för att minska störningar i tätbebyggda områden.

Den framtida vägen och kraftledningarna bedöms skada ridvägar, stigar, skoterleder och närrekreation och önskemål framförs om 1:1-ersättning av borttagna ridvägar/stigar och områden. Man påpekar att hästar är flyktdjur och att ordna passager löser inte alla risker som kan uppstå. Några frågar efter vilka krav på kompensationsåtgärder kommunen ställer hos företagen. Efterfrågas även att ordna andra livskvalitetshöjande satsningar för dem som ofrivilligt bidrar med sin miljö.

Enligt genomförd miljöbedömning medför planförslaget negativa effekter på naturmiljö och landskapsbild, vilket bör tas i beaktning i högre grad. Det är viktigt att fortsätta erbjuda besökare och invånare ett rikt natur- och friluftsliv, både för nuvarande och framtida generationer. Detta anses inte kunna uppnås med fokus på industrisatsningar, i eller i närheten av värdefull och uppskattad naturmiljö.

Utredningsområdet för nya verksamheter intill Norrleden innefattar områden som används för rekreation och friluftsliv. Området används mycket för promenader, bärplockning, jakt, vandring, hundträning, ridning och travträning. Både Norrleden och ett nytt verksamhetsområde skulle innebära en stor negativ påverkan på det rörliga friluftslivet.

Frågor och synpunkter har framförts gällande Sörfjärdens vattenkvalitet och vattenstånd. Det finns en gällande vattendom för Sörfjärden, men den efterlevs ej. Fjärden växer igen och vattennivån sjunker.

Det är svårt att ta sig fram med båt och kanot. Önskemål framförs om höjd vattennivå för bättre vattenkvalitet och framkomlighet. Man saknar information i samrådsförslaget om kommunens intentioner och målsättning för innerfjärdarna. Luleå kommun bör nämna något om hur man jobbar med Innerfjärdsprojektet, samt vilket arbete som görs för att uppfylla vattendomen.

Det planeras för en renovering av Likskärsbanken. Hur kopplar kommunen sitt arbete till detta? Vad görs? Det framförs önskemål om att kommunen anordnar sittplatser vid Likskärsbanken, som är en populär plats för fiske.

Luleå kommuns kommentar:

Kommunen tar till sig synpunkterna om att värna naturmiljöer och friluftsliv i det fortsatta arbetet. Planförslaget möjliggör ett nytt naturreservat, vilket bidrar till att bevara och stärka naturvärden och rekreativvärden i området. Utifrån den genomförda naturvärdesinventeringen har ett nytt hänsynslager för naturvård lagts till i mark- och vattenanvändningskartan. De generella riktlinjerna har kompletterats med en beskrivning av hur eventuella barriäreffekter ska mildras.

Efter genomförda bedömningar och inkomna synpunkter för utredningsområdet kring Jan-Olsaberget konstateras höga rekreativ- och naturvärden. Planförslaget har därför reviderats och området pekas nu ut som viktigt område för rekreation och friluftsliv i mark- och vattenanvändningskartan.

En utökad lokaliseringstudering längs Norrleden har resulterat i att två nya områden pekas ut för nya verksamheter. Det östra verksamhetsområdet placeras intill planerade nätstationer för att minska risken för intrång i landskapet och negativ påverkan på natur-, rekreativ- och friluftvärden. Det västra området bedöms ha mindre påverkan på dessa värden jämfört med utredningsområdet som redovisades i samrådsförslaget.

Syftet med innerfjärdsprojektet är att behålla de öppna vattenspeglarna och behålla de fantastiska rekreativområdena som innerfjärdarna utgör. Detta gör kommunen genom att hålla vattenståndet på en högre nivå genom fördämning under perioden maj-september. På detta sätt förhindras igenväxning och det är möjligt att färdas på vattnet i fritidsbåtar och kajaker.

Under 2026 planerar Luleå kommun att 2026 renovera fördämningen vid Mulöbanken/Likskärsbanken och göra plats för fiskvandring. Fördämningen ska tätas och förstärkas för att minska läckage och för att hålla en jämn vattennivå i Luleås innerfjärdar under sommaren. En ny fiskväg ska byggas för att göra det möjligt för fisk att vandra fritt och bidra till en friskare vattenmiljö. Byggstart sker i maj 2026 och projektet beräknas vara klart till årsskiftet 2026/27. Mer information om projektet finns på kommunens webbplats, www.lulea.se.

Ny väg och energiinfrastruktur

Sammanställning av 28 synpunkter från privatpersoner som berör ny väg och energiinfrastruktur.

En stor del av de som lämnat synpunkter är negativa till att planera en ny tungt trafikerad väg samt kraftledningar och vätgasledningar i närheten av byarna och befintliga bostadsområden. Vägförslaget anses riskera att medföra buller, ökad olycksrisk, försämrad luftkvalitet och en kraftig barriär som skär av gröna samband mellan byarna och från friluftsområden (t ex. Ormberget/Hertsölandet). Boende lyfter att de valt att bosätta sig i området på grund av den lugna landsbygdskaraktären och närheten till naturen och att planerad infrastruktur hotar dessa kvaliteter. Flera uttrycker specifikt oro för värdeminskning på fastigheter, förlust av skogsskiften och efterfrågar principer för värdering och ersättning, samt bullerplank och vilt-/säkerhetsstängsel om den nya vägen byggs. Man ifrågasätter också nyttan med vägen (liten tidsvinst) och befarar att tung trafik ändå väljer befintliga stråk.

Som alternativ till Norrleden föreslås följande åtgärder: rusta upp och optimera befintliga vägar, flytta utredningskorridoren längre från bebyggelse (längre norrut, närmare grustaget), undvika passager över Djuptjärnsvägen, ordna planskild korsning vid Hällbacken/Dalbo, samt säkerställa att trafik inte smiter

via byvägar (t.ex. Bensbyn–Persön). Ett annat alternativt föreslås också; att förlägga Norrleden rakt norrut från Hertsön men undvika Hertsöträsket. Samt att binda ihop SSAB-området via befintliga vägar, genom det ansluta vid Granön genom Mulövikén.

Många uttrycker oro för den planerade vätgasledningens närhet till bostäder, skolvägar och verksamheter. I synpunkterna ställs frågor om explosionsrisk, risk för sabotage kopplat till skyddsåtgärder samt säkerhetsavstånd. Man undrar om det finns svenska jämförelsefall för vätgasledning nära bebyggelse och vilka restriktioner en vätgasledning kan innebära för befintliga eller planerade verksamheter. Andra frågor handlar om hur säkerhetsaspekterna säkerställs, om det finns tillräcklig kunskap, samt vilka säkerhetsåtgärder som görs för att minska sabotage. Därtill lyfts oro för farligt gods och för kraftledningars påverkan (inklusive oro relaterad till elektromagnetiska fält).

Flera efterfrågar samförläggning/samordning av olika ledningar för att minska markanspråk och intrång. Det finns en oro för byggskedets trafikstörningar och trafikköer samt hur bygget av ledningar och väg kommer påverka trafikflödet på befintliga vägar.

Andra frågor handlar om hur kommunen får näringslivet att begränsa ledningars omgivningspåverkan i anläggningsskedet. Det ifrågasätts om vätgasledningen verkligen behöver 50 meter bredd i anläggningsskedet och man tycker att kommunen bör ifrågasätta aktörerna.

Några privatpersoner uttrycker även att planerad infrastruktur försvårar för utveckling av nya och fler bostäder, vilket inte underlättar kommunens ambition att bli 100 000 invånare. Det måste finnas bättre placeringar av ny infrastruktur som inte riskerar att skada både vatten, boendemiljö, djur- och växtliv samt jordbruksmark i denna stora omfattning. Tillväxt är viktigt men natur, miljö och bostäder måste väga tyngre än fordon, utsläpp och industri.

Den områdesanvändning som anges för Dalbo med omnejd i översiktsplanen (ÖP 2021) anses vara ett bättre förslag än detta planförslag, eftersom Norrleden går längre bort från det befintliga bostadsområdet och skogsområdet öster om Dalbo är planerat för ytterligare bostäder.

Det frågas även hur man vet att trafik till hamnen kommer att gå via Norrleden, då den vägen blir längre både från Boden och för trafik som kommer söderifrån på E4:an. Risken finns att godstransporter ändå sker via Svartöleden eftersom den är närmast. När Norrleden är färdigbyggd kommer industrierna på Svartön också vara färdiga. Är det inte under byggtiden som vägen framför allt behövs?

Luleå kommuns kommentar:

Den fördjupade översiktsplanen ger möjlighet till en ny väganslutning mellan Luleå hamn och E4 (Norrleden) genom att peka ut ett markreservat för vägändamål. Kommunen ser ett behov av att särskilja godstransporter från övrig trafik för att minska påverkan på närmiljön. En framtida Norrled skulle kunna avlasta befintliga transportleder och skapa bättre framkomlighet för godstransporter, samtidigt som övrig trafik kan fortsätta att använda befintligt vägnät.

De två alternativa vägsträckningarna för Norrleden som redovisas på mark- och vattenanvändningskartan utgår ifrån en översiktlig linjestudie. Det krävs fördjupade studier och förprojektering för att fastställa vägens slutliga sträckning, men detta kan göras först efter beslut om att vägen ska byggas. Det finns i dag inget beslut om att Norrleden ska byggas och den slutliga sträckningen är inte känd.

Det är i dagsläget osäkert vem som ska vara väghållare och hur vägprojektet ska finansieras. Även om det inte finns någon garanti för att all trafik till hamnen och industriparken skulle välja Norrleden, bedöms vägen skapa förutsättningar för ökad framkomlighet för godstransporter och den är viktig för industrins långsiktiga utveckling och samhällsutvecklingen i stort. Vägen kan också utgöra en strategisk länk mellan det större vägnätet och sjöfarten.

Kommunen tar till sig synpunkterna gällande den framtida vägens påverka. Kommunen är medveten om att Dalbo är ett barnvänligt och lugnt område och att en ny trafikled i närheten kan påverka omgivningen och medföra förändringar i miljön. Då den planerade Norrleden byggs kommer den att utformas i enlighet med gällande regelverk och krav för att minimera påverkan på omgivande natur och boendemiljö.

Kommunen tar till sig önskemål om kompensation vid en eventuell framtida Norrled och ser värdet av att utveckla gång- och cykelvägnätet i takt med samhällsutvecklingen. Norrleden är dock i första hand avsedd för godstransporter. Luleå kommun är medveten om att en Norrled skulle medföra kostnader och miljöpåverkan och att buller och barriäreffekter är viktiga frågor som behöver hanteras. Dessa aspekter kommer att beaktas i fortsatt planering, med åtgärder för att minska konsekvenserna enligt gällande regelverk. Kommunen strävar efter att placera vägen så långt som möjligt från bebyggelse och värdefulla naturmiljöer. Även påverkan på ridvägar och skoterleder kommer att hanteras i det fortsatta arbetet.

Samförläggning av ledningar förordas av kommunen i alla remisser och i alla dialoger med elnäts- och energibolagen. Men på grund av säkerhetsbestämmelser, riskavstånd, m.m. är det svårt att få till bra lösningar. Exempelvis kan elledningar och vätgasledningar inte ligga bredvid varandra parallellt på grund av induktionsrisk. Dessutom finns nya bestämmelser om riksintresse för transmissionsnätet (elledningar) som breder ut sig på ett stort avstånd kring befintliga elledningar där inga verksamheter som påverkar funktionen får vara.

Ridvägar och hästhållning

Sammanställning av 16 synpunkter från privatpersoner som berör ridvägar och hästhållning.

Ridning och hästhållning framhålls som en viktig del av byarnas karaktär. Boende kring Stall Balans och andra hästgårdar uppger att ridstigarna är få, hårt nyttjade och centrala för verksamheter och rekreation. Oro finns för att den framtida Norrleden, nya ledningsgator och bebyggelse försvårar ridning och ökar riskerna (hästar är flyktdjur; buller och nära möten med tung trafik kan skapa farliga situationer). Norrleden skulle bland annat korsa Djuptjärnsvägen som är ett viktigt stråk för rekreation och ridning och som används året runt. Önskemål framförs om att dra vägen mer norrut och därav minska påverkan. Om ridvägar försvinner kommer fler att rida efter bilvägarna istället.

Flertalet efterfrågar kompensationsåtgärder enligt ”1:1-principen”, d v s att ersätta varje borttagen ridväg/stig med en ny. Man efterfrågar även säkra passager över vägar samt att ridvägar och hagar skyddas. Att ha ridvägar och hästhagar relativt nära centrum är värdefullt. Det är viktigt att bevara områden mellan Björnsbyn och Bensbyn där det förutom den gamla kyrkvägen finns många ridstigar som är viktiga för hästhållningen. Även betesängar och djurhållning i Björnsbyn lyfts som värden nära centrum som bör bevaras.

Det påpekas att kartunderlaget inte redovisar befintlig hästverksamhet i Björnsbyn.

Luleå kommuns kommentar:

Mark- och vattenanvändningskartan har reviderats och ett nytt område för rekreation och friluftsliv pekas ut vid Jan-Olsaberget. Kommunen bedömer att den huvudsakliga användningen ska vara rekreation och friluftsliv, eftersom området används flitigt för ridning. Hänsynskartorna har kompletterats med alla kända ridvägar och stigar inom planområdet och dessa ska beaktas vid framtida exploateringar. Planförslaget har även förstärkts med riktlinjer som syftar till att säkerställa störningsfria passager för bland annat ridning, för att minska barriäreffekterna vid kommande utveckling av Norrleden, verksamhetsområden och kraftledning.

Planens hänsynskarta redovisar kända ridvägar och stigar som används för ridning, men kartan redovisar inte stall och hästverksamhet som markanvändning. Befintlig hästverksamhet ingår i och

tillåts i markanvändningen Tätortsnära landsbygd. Planen hindrar således inte att pågående hästverksamhet fortsätter och utvecklas.

Ny bebyggelse, jordbruksmark och kulturmiljö

Sammanställning av 14 synpunkter från privatpersoner som berör ny bebyggelse, jordbruksmark och kulturmiljö.

Flera boende längs Hedbackavägen motsätter sig förtätning med flerbostadshus och påtar att vägen redan är hårt belastad och i dåligt skick; ytterligare trafik upplevs som olämplig och farlig för barn, gående, cyklister och ridande. Om ny bebyggelse blir aktuell föreslås ny tillfart från Heden mot Björsvägen i stället för via Hedbackavägen, vilket skulle innebära en säkrare trafiksituation längs Hedbackavägen. Alternativt ställa krav på att tillfart till nya tomter sker via Björsvägen och inte via Hedbackavägen.

Många vill bevara åkermark, ängar och skogsdungar samt underlätta och främja djurhållning. Björsvägens historiska bymiljö och jordbruksprägel lyfts som identitetsskapande värden och det påpekas att ny bebyggelse bör anpassas till byns befintliga struktur och karaktär. Samtidigt framförs önskemål från markägare om att viss jordbruksmark (bl.a. i Bensbyn) ska klassas som utvecklingsbar, med argument att den inte odlats på länge och lämpar sig för bostäder med närhet till service och skola.

Området som är utpekade för funktionsblandad bebyggelse norr om Hällbacken används idag som bland annat lekskog av barnen samt även för bärplockning samt transport till skoterleder. Inom området finns även stenformationer. I området önskas ”släpp” av naturmark mellan ny och befintlig bebyggelse för att behålla lekskog/lekvärden, likt det som gjorts mellan de övriga etapperna i området.

På Hällbacken finns bara bostäder med undantag av kommande gruppboende. Önskemål finns också om lokala funktioner på Hällbacken (t.ex. liten butik, samlings-/aktivitetslokal) för att minska bilanvändningen i vardagen. En samlingslokal skulle användas flitigt av boende i området då de flesta hushåll främst består av barnfamiljer. En optimal placering av dessa funktioner skulle vara på det utpekade funktionsblandade området, norr om befintligt bostadsområde Hällbacken-Dalbo.

Boende i området vill att kommunen prioriterar förskolor och skolor nära där barn bor. Vidare tycker man att det saknas ett tänk kring förskola och skola för barnen i Dalbo och Hällbacken. Är tanken att barnen från Dalbo och Hällbacken ska gå i skolan i Bensbyn? Om barnen fortsatt ska gå i skola på Björskkatan behöver gång- och cykel- och bussförbindelser mellan områdena stärkas. Skolorna på Björskkatan fungerar väl, men eleverna är utspridda och har långt att åka till sina kompisar eftersom barnen på Hällbacken-Dalbo spritts ut mellan både Boskataskolan och Ormbergsskolan. Boskataskolan som tidigare var en skola för norra halvan av Björskkatan har nu sitt upptagningsområde i bara ett litet hörn av Björskkatan medan en stor del av eleverna bor i Hällbacken-Dalbo. För framtiden skulle det kanske vara klokt att planera skolor så att de ligger där det bor flest barn.

Den gamla tallskogen vid Jan-Olsaberget (130–200 år) lyfts som naturvärde att bevara. Önskemål framförs att föreslagen industriell markanvändning bör flyttas längre österut, bort från bebyggelse. Vidare anses det inte finnas ett behov av fler arbetsplatsområden i området. Det är bättre att skapa fler arbetsplatser i befintliga arbetsplatsområden t ex i Luleå centrum, Storheden och Ytterviken, som har bra kollektivtrafikförbindelser.

I Dalbo upplevs planerad utökning av verksamhetsområde och närhet till Norrleden och kraftledning som oförenliga med områdets barnvänliga, naturnära kvaliteter. Skogen mellan industri och bostäder efterfrågas som buffertområde för buller och naturområde. Det anses finnas lämpligare områden för industrier och istället bevara skogsområden som en kompensationsåtgärd för att minska påverkan från Norrleden och energiinfrastrukturen. Tung trafik till Dalbo verksamhetsområde passerar redan idag

genom bostadsområdet. Det förekommer även störande buskörning med bilar/epor/mopeder/skottrar på vägen och vändplatsen mellan bostadsområdet och industriområdet.

Privatperson motsätter sig utveckling av verksamhetsområde Rutvik östra.

Luleå kommuns kommentar:

Ny bebyggelse i form av flerbostadshus föreslås endast på en plats i Björnsbyn, i anslutning till Porsövägen. En sådan utveckling kan stärka kopplingen mellan Porsön och Björnsbyn, med närhet till kollektivtrafik, skola, förskola och annan service. Den befintliga gång- och cykelbron utgör en viktig länk mellan Björnsbyn och Porsön och ger goda förutsättningar för gång- och cykeltrafik. Kulturmiljöutredningen visar att ny bebyggelse kan vara lämplig inom området Holmen, och en lokaliseringsstudie har genomförts och finns med som bilaga till planförslaget. Här finns möjlighet att komplettera bostadsbeståndet med flerfamiljshus i två våningar, vilket bidrar till variation i bostadsstorlekar och upplåtelseformer.

Övrig utveckling och förtätning av bebyggelse i Björnsbyn ska ske med hänsyn till kulturmiljö, landskapsbild och områdets karaktär, i enlighet med planens riktlinjer och vägledning. Längs Hedbackavägen bedöms småhus vara lämpliga, men inte flerbostadshus. Planförslaget ger möjlighet till större bostadstomter längs vägen, vilket inte förväntas leda till en markant ökning av trafik.

Planförslaget beskriver den framtida markanvändningen för området på lång sikt, men planen reglerar inte detaljer som tillfartsvägar, vägstandard, byggnadstyper eller exakt placering av bebyggelse. Mark- och vattenanvändningskartans föreslagna utvecklingsområden längs Hedbackavägen har kompletterats med vägledning om att trafiksäkerhet, vägstandard och bebyggelsens karaktär är viktiga aspekter att utreda vidare vid framtida planläggning.

Kommunens generella ställningstagande är att jordbruksmark ska bevaras och ges även en särskild användning i mark- och vattenanvändningskartan. Ett undantag från detta ställningstagande görs på två områden där ny bebyggelse föreslås på jordbruksmark. För dessa områden har så kallade lokaliseringsutredningar gjorts, där alternativa lokaliseringar analyseras och utvärderas. Utredningarna prövar också huruvida en förändrad markanvändning är ett väsentligt samhällsintresse som väger tyngre än jordbruksmarkens bevarande.

Mark- och vattenanvändningskartans vägledning och beskrivning för området norr om Hällbacken "funktionsblandad bebyggelse" har kompletterats med information om att det är viktigt att spara naturmark mellan befintlig bebyggelse och tillkommande bebyggelse för att bevara de värden som finns.

Norr om Hällbacken möjliggör planförslaget "funktionsblandad bebyggelse", vilket innebär att området föreslås utökas med en blandning av exempelvis bostäder, service och verksamheter. Detta ger möjligheter för etablering av en butik eller samlingslokal. Vilken typ av service eller verksamheter som kan etableras regleras dock inte i den fördjupade översiktsplanen.

Skolan i Bensbyn har under en längre tid varit för liten och det finns ett stort behov av åtgärder. Förutsättningar för utbyggnad är starkt begränsade på den nuvarande platsen. Dessutom gör skolans placering intill en bostadsgata att rådande trafikproblem är svårlösta. Av den anledningen vill kommunen fortsätta utreda möjligheten att ersätta nuvarande skolbyggnad med nybyggnation i Bensbyn men på annan plats. Ingen förändring planeras för förskolan i Hällbacken samt nuvarande för- och grundskolor i Björkskatan och Porsön. Det planeras inte heller för några ändringar för vilken skola som är anvisningsskola för elever som bor på Hällbacken och Dalbo. Det fria skolvalet påverkar var elever väljer att gå skola.

Ett av syftet med den fördjupade översiktsplanen är att möjliggöra för fler verksamhets-/arbetsplatsområden. Det utredningsområde för verksamhetsmark som tidigare pekades ut under samrådet har tagits bort. Beslutet grundas dels på inkomna synpunkter om områdets höga natur- och

friluftsvärden, dels på genomförda utredningar som visar att marken inte är lämplig för verksamhetsmark. Kommunen har efter samrådet genomfört en utökad utredning längs Norrledens planerade sträckning och identifierat två nya verksamhetsområden. Dessa bedöms ha en mindre negativ påverkan på natur-, rekreations- och friluftslivsvärden, jämfört med det tidigare föreslagna utredningsområdet. Norrleden utgör en strategiskt viktig förbindelse som knyter samman E4 med hamnen och industrier på Svartön. Om Norrleden byggs kommer områden intill vägen att vara strategiskt viktiga för framtida verksamhetsområden.

Kommunen tar till sig synpunkterna gällande den framtida vägens påverkan. Kommunen är medveten om att Dalbo är ett barnvänligt och lugnt område och att en ny trafikled i närheten kan påverka omgivningen och medföra förändringar i miljön. Då den planerade Norrleden byggs kommer den att utformas i enlighet med gällande regelverk och krav för att minimera påverkan på omgivande natur och boendemiljö.

Verksamhetsområdet Rutvik östra, strax öster om E4, omfattas av en pågående detaljplaneprocess och prövas i samband med den processen.

Kollektivtrafik och gång- och cykeltrafik

Sammanställning av 9 synpunkter från privatpersoner som berör Kollektivtrafik och gång- och cykeltrafik.

Det finns en tydlig efterfrågan på bättre busstrafik till och från Hällbacken/Dalbo (tätare avgångar, även sommartid) samt säkra och trygga skolvägar. Flera efterfrågar en planskild passage mellan Hällbacken och Dalbo samt åtgärder för ökad trafiksäkerhet vid Sinksundet där trängsel och farliga situationer redan upplevs. Vissa menar att trafiken längs Bensbyvägen har ökat markant och att det ofta uppstår farliga trafiksituationer, särskilt vid Sinksundet och mot Ormberget. Vid en utbyggnad av Norrleden skulle en på- och avfart norr om Hällbacken/Dalbo riskera ökade trafikflöden mot Sinksundet.

Bron över Sinksundet används av många cyklande skolbarn. De samlas i grupp vid rondellen och cyklar tillsammans till skolan. Vid Sinksundet önskas förbättrad trafiksäkerhet på befintlig bro och gång- och cykelstråk (t.ex. räcke). Men en ny gång- och cykelbro över Björkskatafjärden avvisas av vissa närboende (främst boende på Björskatan), med hänvisning till miljö, rekreation, vattenkvalitet och landskapsbild. Samtidigt uttrycker några privatpersoner att det finns många barnfamiljer omkring Hällbacken/Dalbo som pendlar till Björskatan och menar att kopplingen mellan Hällbacken och Dalbo och Björskatan behöver stärkas för gång- och cykeltrafik. Det framförs även en önskan om att skapa en starkare koppling för gång- och cykeltrafikanter mellan Sinksundet och Ormberget.

Privatperson saknar konkreta lösningar gällande hur kommunikationerna ska fungera för boende i området och för barn och andra som reser på andra sätt än bil. Hällbacken-Dalbo saknar skola och de flesta fritidsaktiviteterna finns på Björskatan och i dag finns inte ett riktigt övergångsställe på den passage som alla barn måste passera för att komma till skolan.

Varför har inte Hällbacken-Dalbo, Bensbyn och andra byar LLT-trafik?

Man anser att det saknas fokus på hållbart resande för boende i området. För att möjliggöra detta behövs säkra passager för att korsa Haparandavägen. Sedan Haparandavägen drogs om vid Björskorsningen är Rutviksrevelns barn avskurna från att kunna ta sig själva förbi Haparandavägen, trots mycket fina cykelvägar dit.

Önskemål framförs gällande bättre väg till Revelsudden med belysning samt fartdämpande åtgärder på Björsvägen. Det finns också önskemål om utökad skoterförbud i Björsvägen, Hällbacken, Dalbo och Sinksundet, bland annat vid Hällmyran och Sörpåskogen. Det är problem med skoterkörning på gator, gångbanor och tomter i området.

Om Norrleden byggs vill boende i området kompenseras genom att Bensbyvägen och Björnsbyvägen byggs om för att i större utsträckning anpassas efter gång- och cykeltrafik.

Luleå kommuns kommentar:

Boende inom planområdet samt i Brändön har vid olika tillfällen framfört behov av utökad kollektivtrafik till norrbyarna, främst under fredag- och lördagskvällar. Kommunen har diskuterat olika alternativ till utökning i dialog med Länstrafiken och trafikoperatören. Hänsyn har tagits till kostnader och utmaningar med att tillföra ytterligare fordon och förare på turerna. Kommunen har nyligen tagit beslut om att utöka linje 223 genom en extra tur från Brändön till Luleå centrum kring kl. 20 på vardagar samt att förlänga turerna kring kl. 20 och kl. 22 från Luleå centrum att gå till Brändön istället för att vända i Bensbyn.

Luleå kommun tar till sig önskemålet om ny cykelvägslänk mellan Sinksundet och Ormberget i det fortsatta arbetet.

Luleå kommun tar till sig synpunkten gällande säkra passager över Haparandavägen i det fortsatta arbete.

Luleå kommun tar till sig synpunkten gällande hastighetsöverträdelser längs Björnsbyvägen. I samband med att väghållaransvaret för den tidigare statliga Björnsbyvägen överfördes till Luleå kommun så byggdes vägen om för ökad trafiksäkerhet, med bland annat hastighetsreglerande åtgärder; hastighetssäkring, avsmalningar och separerad gång- och cykelväg, samt hastighetsnärningar på vissa sträckor. Kommunen arbetar löpande med översyn och åtgärder av olika slag för en ökad trafiksäkerhet med god balans mellan framkomlighet, trafiksäkerhet och tillgänglighet.

Terrängkörningslagen och terrängkörningsförordningen anger när och var snöskoterkörning är förbjuden. Det är inte tillåtet att köra snöskoter på allmän väg, utom när föraren ska korsa vägen, eller köra kortast möjliga sträcka om terrängen vid sidan av vägen är oframkomlig.

Länsstyrelsen eller kommunen kan reglera eller förbjuda snöskoterkörning i vissa områden med hänsyn till bland annat friluftsliv, rennäring, djurliv och naturvård. Kommunerna kan reglera snöskoterkörning genom lokala trafikföreskrifter, vilket är vanligt i och i närheten av mer tätbebyggda samhällen. Luleå kommuns nuvarande skoterförbud omfattar främst skärgården, tätorterna och intilliggande områden. Hällbacken-Dalbo, Björnsbyn och Bensbyn omfattas ej.

Under våren 2026 pågår ett försök i Råneå där skotertrafik tillåts på vissa utvalda vägar för att ansluta till skoterlederna. Efter försökstiden kommer en utvärdering att göras och en analys om det finns förutsättningar att tillåta viss skotertrafik på vägar i tätorter. Det blir därefter en fråga för den politiska ledningen i kommunen.

Övrigt

Sammanställning av 6 synpunkter om övriga frågor:

Många påpekar att stora delar av området saknar kommunalt vatten och avlopp, vilket försvårar bygglov, förhandsbesked och förtätning. Boende undrar varför hushåll nära nylagd huvudvattenledning längs Haparandavägen inte erbjudits anslutning. Privatperson önskar kommunalt vatten vid Revelsudden.

Vid omfattande markarbeten (väg/ledningar) efterfrågas hänsyn till enskilda brunnar och grundvattenpåverkan. Hur påverkas enskilda brunnar av den tänkta exploateringen?

Några upplever att de fått och får många inbjudningar till olika samråd som endast beskriver en specifik ledningsdragning, men saknar svar på de samhällsövergripande förväntade effekterna och de andra hållbarhetsperspektiven utöver industrins utveckling. Boende efterlyser en samordnad helhetsplan av effekter på bland annat naturmiljö och människan och en tydlig ansvarsfördelning

mellan kommunen och andra aktörer; Nordion, Svenska kraftnät m.fl. både för planering och för byggskedet. Ofta sker samråden i en tidsperiod där det antingen är för sent eller för tidigt. Finns det någon person på kommunen som arbetar med koordineringen av samhällsomvandling? Det saknas en samlad bild över vad Luleås målbild är. Utvecklingen anses ha ett allt för ensidigt syfte som endast gäller näringslivet.

Vid samråd upplevs det som om beslut redan är tagna och att samhällsintresset väger tyngre än invånarnas åsikter. Det ifrågasätts om detta är vad boende i området vill. Har kommunen för stort fokus på industrialisering och nya jobb, istället för att värna befintliga arbetstillfällen? Är satsningen motiverad av klimatansvar, trots att vissa produkter (konstgödsel, Power2Earth) har negativa miljöeffekter och EU:s mål är mer ekologiskt jordbruk? Upplevs som att riskerna med vissa etableringar är stora och vinsten liten.

Flertalet ställer sig frågan – vilken positiva effekter förväntas för de boende i området?

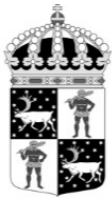
Några privatpersoner beskriver tidigare upplevelser av långa fordonsköer och bristfällig information vid vägomläggningar och befarar utdragna störningar när flera stora projekt sammanfaller.

Det anses finnas relativt få möjligheter till organiserad idrott och aktiviteter i området.

Önskemål om att ordna gatubelysning till Rutviksreveln och Bensbyn (förslagsvis nu när vägarna grävs upp för pågående VA-projekt).

Luleå kommuns kommentar:

Vattentjänstlagen styr vilka bostadsområden som kan anslutas till kommunalt vatten och avlopp. För att kommunalt VA ska kunna anslutas krävs att området är ett större sammanhang (en grupp med samlad bebyggelse) och att behov föreligger ur hälso- eller miljösynpunkt. En sådan analys har genomförts i kommunens VA-plan 2040, vilket har resulterat i en prioritering av vilka områden som ska anslutas. VA-planen utgår från vad som anses vara en lämplig utbyggnadstakt sett till kommunens resurser. Bebyggelsens närhet till huvudledning innebär inte att det per automatik är enkelt att ansluta, det krävs ofta omfattande utbyggnad av ledningsnät också inom ett område.



Samråd om fördjupning av översiktsplan för Bensbyn-Björnsbyn, Luleå kommun

Beskrivning av ärendet

Planförslagets syfte är att säkerställa mark för energidistribution och samordna andra intressen i området, främst planeringen av Norrleden och bebyggelseutveckling med fler bostäder och nya arbetsplatsområden.

FÖP Bensbyn-Björnsbyn ska bidra till att:

- Möjliggöra näringslivets gröna omställning
- Möjliggöra fler arbetsplatsområden
- Tydliggöra Luleå kommuns inriktning för bebyggelseutveckling med hänsyn till de natur- och kulturvärden som finns inom planområdet
- Förenkla efterkommande planering och byggande

Länsstyrelsens yttrande

Under samrådet gällande ett förslag till en översiktsplan ska länsstyrelsen enligt 3 kap 10 § PBL särskilt ta tillvara och samordna statens intressen, tillhandahålla underlag för kommunens bedömningar avseende allmänna intressen enligt 2 kap PBL, verka för att riksintressen enligt 3 och 4 kap. miljöbalken (MB) tillgodoses och att miljökvalitetsnormer enligt 5 kap. MB följs, samt att redovisning av områden för landsbygdsutveckling i strandnära läge är förenligt med 7 kap 18 e § första stycket MB. Länsstyrelsen ska även verka för att markanvändningsfrågor som berör två eller flera kommuner samordnas på ett lämpligt sätt och att en bebyggelse och byggnadsverk inte blir olämpliga med hänsyn till människors hälsa och säkerhet eller till risken för olyckor, översvämning eller erosion.

Sammanfattning

Ett av planens huvudsyften, att säkerställa mark för energidistribution och samordna andra intressen, uppfylls inte då själva planförslaget inte har avsatt ytor för dess korridorer samt att korridorerna inte heller utretts gällande konsekvenser och kumulativa effekter. Detta får till följd att planprocessen inte fungerar som det är tänkt. Länsstyrelsen anser därför att kommunen behöver överväga att göra om samrådsskedet där åtminstone ett grovt markanvändningsanspråk samråds och konsekvensbedöms.

Viktiga sakfrågor som Länsstyrelsen förväntas yttra sig om, såsom naturvärdesinventeringar, artskydd och kumulativa effekter på dessa med tillkommande energi- och transportinfrastruktur, avses kompletteras till granskningsskedet. Under granskningsskedet får Länsstyrelsen **inte** yttra sig om dessa sakfrågor, utan endast om de så kallade särskilda bevakningsgrunderna i 3 kap 16 § PBL.

Länsstyrelsens synpunkter enligt 3 kap 16 § PBL

Riksintresseområden enligt 3-4 kap miljöbalken

Riksintresseområden för totalförsvarets militära del

Kommunen bör revidera den vägledning som finns i den samlade kartan i kommunens StoryMap gällande *stoppområde för höga objekt, MSA-område och påverkansområde väderradar*. Vid markering av yta i kartan beskriver vägledningen att *"Vindkraftverk inte får uppföras. Byggnader och andra objekt får inte vara högre än 45 meter inom sammanhållen bebyggelse eller 20 meter utanför sammanhållen bebyggelse"*.

Det stämmer att Försvarsmakten har en mycket restriktiv hållning till uppförandet av höga objekt inom påverkansområde benämnt *stoppområde för höga objekt*. Luleå kommun bör därför tydliggöra att Försvarsmakten är restriktiv till höga objekt inom *stoppområdet för höga objekt* samt att Försvarsmakten ska remitteras höga objekt både inom och utanför *stoppområde för höga objekt, MSA-område och påverkansområde väderradar* då hela Sverige är samrådsyta för höga objekt. Följande skrivelse kan användas:

Försvarsmakten ska remitteras alla objekt högre än 45 meter inom sammanhållen bebyggelse respektive 20 meter utanför sammanhållen bebyggelse för bedömning av påtaglig skada på riksintresse för totalförsvarets militära del, i enlighet med riksintressekatalogen för Norrbottens län.

Riksintresseområden för totalförsvarets civila del

Myndigheten för samhällsskydd och beredskap (MSB) har i slutet av oktober 2024 har beslutat att mark- och vattenområden som används för samtliga befintliga ledningar och stationer i transmissionsnätet för el, samt distributionsnätet för el mellan fastlandet och Gotland, är av riksintresse för totalförsvarets anläggningar, den civila delen, enligt 3 kap. 9 § miljöbalken.

Det utpekade området för riksintresse för totalförsvarets anläggningar vid en luftledning är 100 meter. Detta omfattar den befintliga ledningsgatan som är cirka 50 meter bred och den yta som krävs för att bygga en ny eller ersättande ledning intill den befintliga ledningen. Även denna yta beräknas till 50 meter i bredd. Inom utpekad riksintresseanspråk är det inte lämpligt att planera för ny markanvändning. Utanför det utpekade området för riksintresse vid luftledning finns dessutom ett påverkansområde där vissa åtgärder eller verksamheter påtagligt kan försvåra upprätthållandet av transmissionsnätet eller förutsättningarna för att bygga ut och förnya nätet. Påverkansområdet sträcker sig 160 meter åt vardera håll från riksintresseytans gräns vid luftledning. Observera att där fler än en ledning löper parallellt är riksintresseanspråket större än ovan angivet.

För stationer omfattar den geografiska preciseringen av riksintresset dels det utrymme som befintliga stationer upptar, vilket varierar mellan stationerna, och dels nya utrymmen invid eller i närheten av de befintliga stationerna för att kunna förnya dem. Utanför den geografiska preciseringen för stationer finns ett påverkansområde om 400 meter åt vardera håll.

Riksintressen för kommunikationer

Innan utveckling av verksamheter öster om E4 kan ske bör målpunkter analyseras och beroenden för tillkomsten av verksamhetsområdena. Vilken påverkan på transportsystemet ger

verksamhetsområdena samt vilka lösningar som föreslås för att förhindra påverkan på E4 som utgör riksintresse för kommunikationer bör utredas.

Innan utveckling av verksamhet kring Ronningen kan ske behöver möjligheten att lösa säkrare anslutning till E4 presenteras utan att påverkan på framkomligheten sker.

Väg 596 har idag en funktion för skrymmande godstransporter som ska ut från Luleå hamn. Detta eftersom det inte finns några höjdbegränsningar. Det bör beskrivas hur kommunen ser på detta behov och vilken hänsyn som behöver tas till detta.

Miljö kvalitetsnormer, MKN, för vatten

I MKB:n saknas uppgifter om kumulativa effekter, problematiken med sura sulfatjordar tas inte upp. Kommunen har skrivit att man följa kommunens dagvattenstrategi, men åtgärdsförslag som förbättrar dagvattenpåverkan från urban markanvändning innan nya etableringar kommer till stånd, finns inte i planförslaget (se nedan).

I planen och MKB:n ska berörda vattenförekomster beskrivas detaljerat (karta och tabell) med avseende på namn, id, vattenkategori, påverkanskällor, statusklassning och MKN. Kartmaterial kan vara särskilt värdefullt där planen avser flera verksamheter/bostadsområden som berör samma vattenförekomst (kumulativ påverkan). Även påverkan från energiinfrastruktur- och vägar (till exempel Norrleden) ska beaktas (dagvatten, hydromorfologisk påverkan). Information om detta kan sökas i VISS (<https://viss.lansstyrelsen.se/>). MKB:n ska tydligt visa att MKN följs och belysa om planen riskerar att försämra status på kvalitetsfaktornivå. En viktig fråga i MKB ska vara om planens genomförande bidrar till att höja kommunens samlade vattenstatus och förbättra möjligheten att uppnå MKN och miljö kvalitetsmålen. Genom MKB:n kan till exempel förbättringsåtgärder föreslås så att den nuvarande status i de berörda vattenförekomsterna förbättras. I de fall kommunen bedömer att status i vattenförekomster inte kommer att försämrans som följd av planerad verksamhet, bör ett sådant underlag biläggas som visar att bedömningen grundar sig på den samlade påverkansbilden för berörd vattenförekomst.

Hänsyn behöver tas till dricksvattenförsörjning för etableringar som kan beröra grundvattenförekomsten Bensbyn. Enligt vattendirektivets artikel 7 ska vattenförekomster som används för uttag av viss kvantitet, eller reserverats för framtida uttag, skyddas för att garantera tillgången på vatten av god kvalitet. För dricksvatten finns det särskilda krav som syftar till att skydda människors hälsa från skadliga effekter av föroreningar i dricksvattnet samt att säkerställa att vattnet är hälsosamt och rent. Kraven enligt dricksvattendirektivet genomförs i Sverige framför allt genom Livsmedelsverkets dricksvattenföreskrifter (LIVSFS 2022:12). I 7§ i föreskrifterna anges det vilka krav som gäller för dricksvatten.

Sura sulfatjordar

Planförslaget saknar information avseende problematiken med sura sulfatjordar. Enligt SGU:s kartmaterial (<https://apps.sgu.se/kartvisare/kartvisare-sur-sulfatjord.html>) finns risk för förekomsten av sur sulfidjord eller potentiell sur sulfatjord i planområdet. Kartunderlagen är modellerade utifrån höjddata och överensstämmer inte alltid med verkligheten, särskilt vid gränsen mot andra typer av jordar. Därför bör förekomsten av sur sulfatjord alltid kontrolleras i fält. En handledning för undersökning av sur sulfatjord i fält finns här:

<https://www.sgu.se/anvandarstod-for-geologiska-fragor/hur-man-kanner-igen-och-undersoker-sur-sulfatjord/>

Om etableringar planeras i områden med sur sulfatjord bör dränering av sulfidförande massor undvikas för att undvika oxidation av sulfider och följande utlakning av försurande ämnen och metaller. Uppgrävda massor bör deponeras syrefritt för att undvika oxidation. Utlakning av försurande ämnen och metaller riskerar att medföra statusförsämring, särskilt i mindre vattenförekomster.

Länsstyrelsens åtgärdsplaner för vatten

År 2019 påbörjade Länsstyrelsen åtgärdsarbetet av de övergödda innerfjärdar Mulövikens, Granöfjärden och Bergnäs-fjärden. Mulövikens och Granöfjärden har dålig respektive otillfredsställande status för växtplankton och otillfredsställande status på näringsämnen och åtgärder i fjärdarnas avrinningsområde behövs

för att minska näringspåverkan från till exempel dagvatten, hästgårdar och små avlopp. Senaste analysresultaten talar även för att statusen i Granöfjärden har försämrats till dålig. Även Bergnäs-fjärden har sänkt status för växtplankton och otillfredsställande status för näringsämnen. Genom sedimentundersökningar och analys av läckagebenägen fosfor har alla dessa innerfjärdar visat sig ha potentiellt förhöjd internbelastning.

Inom avrinningsområdet för dessa innerfjärdar förekommer jordbruk på potentiellt sura sulfatjordar (sulfidjord). Dränering av mark för jordbruksändamål riskerar att orsaka försurning i närliggande vatten. Då grundvattennivån sänks bildas sur sulfatjord. När sur sulfatjord lakas ur vid större regnepisoder eller vid snösmältningen, avges försurande ämnen och metaller till närliggande vatten.

Länsstyrelsen har även påbörjat ett projekt för att återställa våtmarken vid Notfjärdsbäcken med syftet att återskapa en mer naturlig hydrologi, förbättra näringsretention, stärka lekbeståndet av gädda och abborre samt i övrigt öka biologisk mångfald kopplad till dessa miljöer. Restaureringen ska bidra till att miljö kvalitetsmålen "Hav i balans", "Levande sjöar och vattendrag", "Ingen övergödning", "Myllrande våtmarker" och "Ett rikt växt och djurliv" kan uppnås.

Det vore en fördel om kommunen inom ramen för planarbetet kunde överväga om planförslaget på något sätt skulle kunna bidra i ovanstående åtgärdsprojekt.

Människors hälsa och säkerhet samt risk för olyckor, översvämning och erosion

Geoteknik

Planförslaget saknar redovisning om geologiska eller geotekniska förutsättningar (3 kap 5 § PBL).

Hydrologi

Det är positivt att områden som riskerar att översvämmas vid högt vattenstånd i havet (i form av area) samt viktiga vattenstråk som

behöver behållas för hantering av större vattenmängder/skyfall (i form av linjer) finns i planförslaget. Det bör i sammanhanget även redovisas och tas hänsyn till översvämningsskänsliga områden med avseende på skyfall, exempelvis lågpunkter. Den yta som krävs bör även redovisas. Planförslaget skulle med fördel kunna kompletteras med något mer utförlig information rörande storleksordning av de modellerade regnen och hur dessa kompenseras för att gälla i framtida klimat.

Anpassning till ett förändrat klimat

Kommunen beskriver i planen att ingen utveckling planeras att utföras där höga flöden skulle kunna uppkomma. Kommunen bör beskriva översiktligt hur klimatförändringen påverkar de geotekniska säkerhetsfrågorna samt hur kommunen avser att hantera klimatförändringens effekter vid framtida detaljplanering och bygglovgivning (*klimatfaktor*).

Högspänningsledningar

Planförslaget bör kompletteras med information om när samråd med Svenska kraftnät och andra nätägare ska ske samt information om elsäkerhet.

Förorenade områden

Potentiellt förorenade områden skulle med fördel kunna redovisas på en hänsynskarta tillsammans med riskklassning och annan relevant information om objekten.

Allmänna intressen

Naturmiljö

Länsstyrelsen har i avgränsningssamrådet betonat vikten av att ta fram underlag för att effekter som kan uppstå på naturvärden ska kunna beskrivas och hanteras om markreservaten för översiktsplanen aktualiseras. I planen står att naturvärdesinventering utförts under sommaren 2025 men kommunen verkar inte ha tagit med resultatet av denna i planen eller i MKB. Länsstyrelsen påpekar att det inte går att fullt ut tolka konsekvenserna av planens möjliga miljöeffekter utan kartunderlag

som redovisar naturvärden och artförekomster i området. I MKB bedöms inte planförslagets förutsättningar, utan det framgår endast att det generellt är negativt att orörd naturmark tas i anspråk.

Länsstyrelsen vill även framföra att det finns en risk att genomförande enligt planförslaget inte kan säkerställas om man skjuter fram exempelvis artskyddsutredningar till ett senare skede i processen.

I MKB anger kommunen att det inte finns några indikatorer på att det skulle finnas lämpliga habitat för vitryggig hackspett inom planområdet. Detta är enligt Länsstyrelsen felaktigt. Samtliga inventeringar som har genomförts för de kraftledningarna som ska dras över Revelsudden/Sinksundet har utpekat strandskogsmiljöerna där som lämpligt habitat för vitryggig hackspett. Enligt förordningsmotivet till den nya lydelsen av 4 § 4 artskyddsförordningen (Fm 2022:5) kan även en negativ påverkan på en livsmiljö utgöra en störning. Länsstyrelsen vill upplysa om att det har under februari månad 2025 noterats ett fynd av en vittryggshona i värdetrakten, i närheten till det planerade planområdet.

Energiinfrastruktur

Under planförslagets rubrik *Teknisk infrastruktur* beskrivs planerad etablering av nya kraft- och vätgasledningar. Här hänvisas till hänsynskartan. I mark- och vattenanvändningskartan finns endast en kort sträcka med av energiförsörjning. Länsstyrelsen påpekar att det behöver förklaras hur kommunen har tänkt omkring redovisningen av markreservaten. Länsstyrelsen menar att planen blir svårtydd och användbarheten som vägledande plan begränsad om reservaten inte redovisas i mark- och vattenanvändningskartan. Länsstyrelsen har förståelse för att de slutliga lokaliseringarna för dessa ledningar inte är beslutade i dagsläget, men anser att det är tydligare att redovisa grövre (likt det skräfferade verksamhetsområdet) områden på mark- och vattenanvändningskartan än att det redovisas som *övrig landsbygd* där inget särskilt förutses. Ytterligare kraftledningskoncessioner har fastställts i juni månad där markreservaten kan tydligare avgränsas exempelvis.

Kommunen kan också förtydliga beskrivningen av de olika koncessionsärendena och att de befinner sig i olika skeden. Länsstyrelsen framhåller att det finns fördelar med att invänta tillståndsprocesserna för att planeringsförutsättningarna ska bli så klargjorda som möjligt. (Eventuellt flytta till början av yttrandet).

Av planförslaget framgår även att: *Planering av ny energi- och trafikinfrastruktur och tillhörande anläggningar ska ske samordnat och i dialog mellan aktörer, för att minimera eventuella negativa effekter för människor som bor och vistas i området, samt för natur- och rekreationsområden.* Av rekommendation framgår dock inte vem eller vilka som bör ta dessa samordningsansvar samt hur det ska stämmas av och följas upp.

Det är även svårt att förstå miljökonsekvensbeskrivningens slutsatser då deras geografiska utbredning inte bedömts, utan handlar om generella förutsättningar vid den typen av infrastruktur i landskapet. De kumulativa effekterna av ledningar och ny väg behöver också gå att bedöma.

Anslutning av havsbaserad vindkraft

Inom området planerar Svenska kraftnät för en station för anslutning av havsbaserad vindkraft. Se länk för mer information.

<https://www.svk.se/utveckling-av-kraftsystemet/transmissionsnätet/anslutning-av-havsbaserad-vindkraft/anslutningsmojligheter/zon-9/>

Kulturmiljö

Planförslagets kulturmiljöutredning redovisar på ett adekvat sätt byggnadsskick, bebyggelsestrukturer, samband och siktlinjer som är av vikt för att förstå landskapets historiska djup. Länsstyrelsen instämmer i bedömningen att det föreligger risk för negativa konsekvenser på kulturmiljövärden, från den lokala påverkan som förtätning och tillkommande infrastruktur kommer att innebära såväl som genom ett fragmenterat landskap och brutna samband.

I underlaget presenteras allmänna riktlinjer och förhållningssätt för att förtäta bebyggelsen med hänsyn till kulturvärden och mildra negativ påverkan på kulturmiljö och landskapsbild. Tillkommande bebyggelse ska anpassas till befintliga bebyggelsestrukturer vad

gäller placering, utformning och skala. Kulturmiljöutredningen pekar ut områden lämpliga för tillkommande bebyggelse. Med föreslagna åtgärder för att göra anpassningar till landskapet och befintlig bebyggelse, finns möjligheter att ta hänsyn till befintliga värden i förtätningen.

Länsstyrelsen instämmer i bedömningen att den planerade markanvändningen, och syftar då särskilt på planerad energi- och trafikinfrastruktur, medför negativa konsekvenser på landskapsbilden och kulturmiljön. Underlaget pekar ut behov av ytterligare analyser för kommande planering av infrastrukturen och strategier för att om möjligt mildra de negativa effekterna. Inför kommande prövningar ska samråd ske med Länsstyrelsen gällande påverkan på landskapsbild och kulturmiljö.

Forn- och kulturlämningar (arkeologi)

Samrådsunderlaget redogör väl för områdets kända forn- och kulturlämningar och Länsstyrelsen instämmer i bedömningen av de förväntade miljöeffekterna, dvs att kända forn- och kulturlämningar kan komma att beröras och påverkas och att det kan finnas ännu okända fornämningar i området. Länsstyrelsen upplyser om att det för närvarande pågår och planeras för arkeologiska utredningar inför både nya luftledningar och gasledning i planområdet. Eftersom resultatet av dessa utredningar ännu inte är klart kan fler forn- och kulturlämningar tillkomma.

I MKB:n nämns kulturmiljölagens 2 kap. till skydd för fornämningar. Länsstyrelsen vill även påminna om kulturmiljölagens 1 kap 1 §: Såväl enskilda som myndigheter ska visa hänsyn och aktsamhet mot kulturmiljön. Den som planerar eller utför ett arbete ska se till att skador på kulturmiljön undviks eller begränsas. Detta kan med fördel läggas till i MKB.

Länsstyrelsen är positiv till planer på anpassningar för att minimera negativ påverkan och förutsätter att det gäller såväl enskilda forn- och kulturlämningar som sammanhängande miljöer. Länsstyrelsen föreslår att skrivningen om att skydd för kulturmiljöer bör inarbetas förtydligas med vägledning om när dessa behöver inarbetas.

I skrivningen om samråd med Länsstyrelsen om arkeologiska insatser kan tilläggas att samråd kommer att ske även om

anpassningar till forn- och kulturlämningar och att tillstånd till ingrepp i fornlämningar kommer att sökas i de fall sådana trots anpassning riskerar att påverkas. Länsstyrelsen instämmer i bedömningen att samråd kring arkeologiska insatser bör ske i god tid.

Länsstyrelsen håller med om bedömningen att risk för negativa effekter på kulturmiljö och fornlämningar föreligger. Vidare nämns att det bedöms finnas goda möjligheter för hänsyn och anpassning till fornlämningar och kulturmiljöer i det fortsatta arbetet. Länsstyrelsen förutsätter att det kommer att hanteras i samråd med länsstyrelsen.

Friluftsliv och vardagsnära natur

Under planförslagets rubrik *Friluftsliv och rekreation* står det som riktlinje att "Grönområdet mellan Bensbyn och Hällbacken/Dalbo ska bevaras som ett sammanhängande område som grön korridor mellan byarna och för dess sociala funktioner." Länsstyrelsen påpekar att det planeras flertalet korridorer med infrastruktur och energiförsörjning mellan byarna och kommunen behöver beskriva sina ställningstaganden i förhållande till detta. Vägledning för att mildra barriäreffekterna för friluftsliv och rekreation nämns översiktligt under Hänsynsavsnittet, *Naturmiljö och rekreation*. Planförslaget skulle behöva en tydlig vägledning om hur de mildrande åtgärderna ska genomföras.

Det skulle vara fördelaktigt om de stigar och viktiga stråk (eljusspår, snöskoterleder, ridstigar med flera) som är identifierade i kartbilden i nulägesbeskrivningen tas med bland hänsynskartorna.

Det vore bra om miljöbedömningen även innefattar påverkan på de boende i områdets vardagsnära natur och friluftsliv.

Social hållbarhet

Kommunen uppger att många av riktlinjerna i planförslaget bygger på underlag från dialoger som har hållits med boende i byarna/bostadsområdena och samebyn. Kommunen skulle kunna på ett tydligare sätt beskriva hur informationen från dialogerna tagits tillvara i planen.

Nulägesbeskrivningar utifrån social hållbarhet kan ges mer tyngd och utrymme för att ge en tydligare bild av den sociala situationen i området, exempelvis demografi, könsuppdelning, pendling, socioekonomi och hur det skiljer sig från Luleå i stort. Här skulle även viktig kunskap som framkom under dialogerna kunna lyftas in.

Under planförslagets rubrik *Generella riktlinjer* tas barnperspektivet med, vilket är bra. Här kunde kommunen dock ta ett större grepp med riktlinjer om den sociala hållbarheten i stort med alla grupper inkluderade. För att få en bild över byarna och hur "Livet mellan husen" ska kunna utvecklas av planförslaget kan detta beskrivas tydligare. Hur ska de aspekter som även framkom i dialogerna tillgodoses? Det skulle kunna handla om frågor som trygghet, belysning, tillgänglighet, mötesplatser, lek och fritid, känsla av inkludering och inflytande mm.

Gestaltad livsmiljö

Kommunen skriver under rubriken utvecklingsinriktning 2050 att "Bensbyn och Björnsbyn utvecklas till levande och attraktiva stadsnära byar där ytterligare småskalig bebyggelse tillkommer som harmoniserar med landskapets karaktär samt natur- och kulturmiljöernas värden." "Gestaltningen av de nya områdena ska prioriteras högt för att bevara byakänslan i området."

Länsstyrelsen instämmer i kommunens ambitioner men ställer frågan om det finns tillräckligt tydliga riktlinjer för gestaltning i planen för att målsättningen ska kunna följas upp. Tydligare vägledning i mark- och vattenanvändningskartan omkring höjd, volymer, takvinklar, färgsättning skulle kunna ge kommunen mer verktyg för en god helhetsverkan i senare skeden. Bilder, illustrationer på vad som är karaktärsbildande för bebyggelsen kunde också ge en tydligare bild av önskad utvecklingsinriktning.

Kommunen skriver under rubriken utvecklingsinriktning 2050 att "Nya och förbättrade kopplingar mellan byarnas noder och bebyggelsestruktur stärker de sociala och funktionella sambanden." Länsstyrelsen påpekar att för att följa upp målsättningarna behövs tydligare beskrivningar och riktlinjer.

Under avsnittet Nulägesbeskrivning, *Nuvarande bebyggelsestruktur* skulle dagens bebyggelsestrukturer kunna beskrivas och illustreras

på ett tydligare sätt. Var finns stråk och noder i dagens byar/bostadsområden. I dialogerna framkommer att det finns brist på mötesplatser, finns det naturliga platser för tillskapande av nya mötesplatser? En tydligare beskrivning och analys av nuläget skulle underlätta en god utveckling av bebyggelsestrukturen framöver.

Under planförslaget, *Tätortsnära landsbygd* står det under riktlinjer att "Vid utbyggnad av nya områden bör alltför stor enhetlighet i bebyggelsens utseende generellt undvikas. En viss variation och individualitet mellan bebyggelse ansluter bättre till bebyggelsemiljön som växt fram över tid." Länsstyrelsen påpekar att förespråka undvikande av enhetlighet kan resultera i en visuellt spretig och oharmonisk bebyggelse, då det snarare är variation inom en harmonisk helhet som kan vara eftersträvansvärt i en by-bebyggelse. Kommunen tar exempel att sentida villor inte kan tas som referens för lämplig skala vilket Länsstyrelsen instämmer i.

Under planförslaget, *Bostadsbebyggelse* föreslås ett nytt bostadsområde Dalbo Östra. Här framgår inte om det nya området ska kopplas samman strukturellt med Dalbo, för att det nya området ska kunna integreras socialt med det befintliga.

Civilt försvar

Det är positivt att det i planförslaget framgår att det nationella målet för totalförsvaret respektive det civila försvaret har varit utgångspunkter för planarbetet. Det framgår dock inte hur totalförsvarets civila intressen har tillgodosetts.

Byggnad på brukningsvärd jordbruksmark

Planförslaget föreslår ny bostadsbebyggelse på brukningsvärd jordbruksmark i Björnsbyn som skyddas enligt 3 kap 4 § miljöbalken. Skyddet kräver att det som byggs är ett väsentligt samhällsintresse, exempelvis att det är bostadsbrist i den delen av kommunen, samt att kommunen utrett att den bostadsbristen inte går att tillgodose någon annanstans i kommundelen.

Enligt domstolspraxis krävs en alternativlokaliseringsutredning där alla möjliga alternativa lokaliseringar i området utanför den brukningsvärda jordbruksmarken har utretts och beskrivits och det motiveras varför dessa inte går att bygga på. Detta gäller även

planförslagets miljöbedömning enligt 6 kap 11 § miljöbalken, skillnaden är att alternativen även behöver miljöbedömas i 6 kap 11 §-alternativstudien, medan 4 kap 3 §-alternativstudien ställer krav på att bostadsbristen inte kan tillgodoses någon annan stans. Det bör i normalfallet vara en fördel att samordna de bägge kraven på alternativlokaliseringstudie.

Då den övervägande största delen av planområdet inte utgörs av brukningsvärd jordbruksmark bör det rimligtvis gå att tillgodose en eventuell bostadsbrist i kommundelen på annan mark. Vem eller vilka som äger marken är inte en giltig grund för bedömning av olika alternativ. Praxis har även slagit fast att brukningsvärd jordbruksmark är lika skyddad oavsett kvalitet, arrondering och avkastning, skyddets rekvisit *brukningsvärd* är uppfyllt om marken brukats i *närvid*, vilket slagits fast att vara inom 10-20 år. Planförslaget i dagsläget ger inte något stöd för prövningen enligt 3 kap 4 § miljöbalken.

Strandskydd

Det framgår att strandskyddet avses att upphävas i pågående detaljplanarbetet för Rutvik Östra med stöd i miljöbalken 7 kap 18 e § (7 kapitlet i miljöbalken har gjorts om och de särskilda skälen finns numer i 18 e §) utifrån punkt 5 - strandskyddet upphävs för att tillgodose ett angeläget allmänt intresse som inte kan tillgodoses utanför området. Enligt domstolspraxis krävs en alternativlokaliseringstudie där alla möjliga alternativa lokaliseringar i området, utanför strandskyddsområdet, har utretts och beskrivs och det motiveras varför dessa inte går att i stället ta i anspråk. Även om det är möjligt att detaljplanen utformas så att hela det strandskyddade området sparas som naturmark behöver utredas och motiveras i sammanhanget. Planförslaget ger därför i nuvarande skick inte något stöd till detaljplanarbetet huruvida strandskydd är möjligt att upphäva enligt punkt 5.

Norrleden och trafikfrågor

Under rubrik Vägtrafik, Norrleden i mark och vattenanvändningskartan står det ensidigt om positiva målsättningar med vägen. Vad som är mest relevant är att beskriva planeringsförutsättningarna för vägen i planområdet, exempelvis

hur bred korridor planeras, hur ser sektionen ut, hur ska barriäreffekter hanteras, samordning med övriga korridorer? När det står att Norrleden leder till minskat buller, gäller det områden utanför planområdet, detta bör förtydligas. Kartgeometrin för vägreservatet borde vara en yta av antagen bredd och inte endast ett streck.

Kommunens trafikprognos vilken behovet av Norrleden grundas på bygger på uppskattningar till år 2065. När det gäller trafik till och från hamnen via väg ser inte Trafikverket någon stor trafikutveckling enligt de bas- och tilläggsprognoser som tagits fram gällande år 2045.

Länsstyrelsen vill också lyfta fram problem som uppstått till följd av ny bebyggelse i Bensbyn. Exempelvis har flertalet bostäder tillkommit kring Lisatorpet vilket medfört behov av åtgärder för att nå busshållplatser, gång- och cykelvägar men även lösningar för säkrare post- och sophantering. Lisatorpet ingår inte i tätortsnära landsbygdsområde utan i användningen landsbygd. Det vore bra om den avvägningen går att utläsa av planförslaget. Ny bebyggelse, exempelvis kring Lisatorpet men även annan bebyggelse som kräver bygglov bör inte beviljas förrän trafiksäkra kopplingar till skola, kollektivtrafik och andra fritidsändamål har analyserats inklusive vilka åtgärder som krävs. Även säkrare hantering för post- och sophantering behöver ses över utmed väg 596.

Resurs- och energihushållning

Masshantering behöver generellt ses över tidigt. Att hantera massor isolerat inom varje detaljplan är sällan bra hushållning vare sig med massor, CO₂-utsläpp eller ekonomi. Inom planområdet kan det antas komma flera större etableringar vilket gör att det är viktigt att kommunen har en plan och beredskap för masshantering.

Detaljsynpunkter

Det digitala formatet

Den fördjupade översiktsplanen är digital och visas i en StoryMap-portal; ett webbaserat visningsfönster där både textavsnitt och tillhörande kartor och bilder visas.

Länsstyrelsen påpekar att det ska vara tydligt var vägledningar för mark- och vattenanvändning finns i planen och att det är en entydig text, företrädesvis i mark- och vattenanvändningskartan. Idag finns liknande texter om vägledning på två eller flera ställen. I exemplet vägledning för bebyggelse, finns vägledning om man klickar på de olika ytorna, i löptexten vid sidan av kartan men det finns även en vägledning när man klickar ytor i på Kulturmiljökartan under Hänsyn.

Ett medskick är också att kartgeometriernas informationstextruta inte är utformad för att innehålla längre beskrivningar och vägledning av den dignitet som mark- och vattenanvändningskartan ibland kräver, vilket är en begränsning i det valda formatet.

Planförslagets redovisning, mark- och vattenanvändningskartan med tillhörande vägledning

Under rubriken *Generella riktlinjer, Bebyggelse* anges: "Kopplingar och stråk mellan och inom byarna ska förbättras för att stärka de sociala och funktionella sambanden." Länsstyrelsen påpekar att markanvändning med barriäreffekter planeras mellan byarna och kommunen bör ta ställning till detta.

På liknande sätt kan det förtydligas under rubriken *Generella riktlinjer, Naturvärden och grönstruktur* att markanvändning med barriäreffekter planeras genom grönstruktur och kommunen bör ta ställning till på vilket sätt de kan mildras.

Under rubrik *Grönområden* finns ett mindre antal ytor markerade som *Områden med höga naturvärden och/eller sociala värden*. Här står det inte på vilken grund dessa ytor är identifierade, exempelvis hänvisning till grönplan och utredningar vore tydligare. Det behöver förtydligas vad det finns för naturvärden, artförekomster och viktiga ekologiska samband inom hela området.

Miljöbedömning

Samrådsförslagets tillhörande miljökonsekvensbeskrivning har i många avseenden sammanfattat miljöbedömningsarbetet i kommunens planarbete på ett föredömligt sätt. Ett exempel är beskrivningen av hur och varför många förtätningar på brukningsvärd jordbruksmark valts bort. En sak som skulle kunna

förtydligas är hur avsättningar av mark till kommunala naturreservat samt användningsområden där naturmarken ska lämnas kvar och främjas har påverkat skattningen i den samlade bedömningen gällande påverkan på naturmiljö. Miljökonsekvensbeskrivningen behöver dock arbetas om gällande de synpunkter som finns under rubriken *Naturmiljö*.

Miljökonsekvensbeskrivningen bör även kompletteras med kumulativa effekter (se rubrik *Naturmiljö*) samt planförslagets påverkan på vardagsnära rekreation och friluftsliv (se rubrik *Friluftsliv och vardagsnära rekreation*). Till *Förslag på åtgärder* på s. 30 bör det även utredas vilka skyddsåtgärder som bör vidtas för att undvika renpåkörningar.

Planförslagets sammanfattning av miljökonsekvensbeskrivningen är dock mycket kortfattad och skulle med fördel kunna kompletteras med exempelvis ett avsnitt om hur och vilka av de förslag på åtgärder som presenterats har påverkat planförslagets utformning.

På sid 42 anges att prognosen visar att medelvattenföringen ökar och att vårflo den kommer tidigare samt att de extrema flödena minskar i omfattning. Länsstyrelsen är tveksam till vad som avses. Det stämmer att vårflo den i framtiden kan komma att bli mindre kraftig men att höga flöden generellt skulle bli sällsyntare är Länsstyrelsen tveksam till. Inte minst eftersom de flesta prognoser anger att nederbörden kommer att öka. Däremot kan klimatförändringarna innebära att höga flöden kommer vid helt andra tidpunkter än det vi är vana vid i Norrbotten (dvs en kraftig vårflo d vid snösmältning), till exempel på hösten eller vinter med frusen mark, vilket är viktigt att ta höjd för. Kommunen anger att om utveckling undantas i zoner som tidigare blivit översvämmade är det tillräckligt. Det framgår inte vad som avses med *tidigare*. Kommunen behöver beakta de prognoser för översvämningar som tagits fram med bland annat uppskattade nivåer för 100-års-, 200-års och 1000-års regn. Särskilt viktigt att ta hänsyn till när det gäller dagvattenhantering och VA.

De som medverkat i yttrandet

Yttrandet har beslutats av enhetschef Annica Lindström med planhandläggare Jens Haapalahti som föredragande. I den slutliga

handläggningen har också planhandläggare Linda Oldenbo medverkat. I ärendets beredning har företrädare för Länsstyrelsens enheter för naturmiljö, mark- och vattenskydd, samhällsskydd, social hållbarhet, miljöskydd, naturskydd, naturresurs- och rennäring samt miljöanalys.

De myndigheter eller berörda aktörer som har haft synpunkter på planförslaget är Försvarmakten, MSB, Vattenfall eldistribution AB, Svenska kraftnät, SMHI, SGI, SGU och Trafikverket.

Denna handling har godkänts digitalt och saknar därför namnunderskrift.