



Kvalitetsredovisning 2016 Vuxenutbildningen i Luleå

Innehållsförteckning

Bild	3	syfte och underlag
	4-5	organisation
	6-8	styrning
	9	målgrupper
	10	resurser
	11	samverkan
	12	deltagare per skolform
	13-34	måluppfyllelse och uppföljning kommunala mål
	35-51	måluppfyllelse och uppföljning betyg och avbrott
	52	lärcentrum i siffror
	53	digitala tjänster
	54-57	inför 2017
	58	sammanfattning
	59	ansvariga för sammanställningen

Syfte och underlag

- Syftet med vår kvalitetsredovisning är främst att den ska vara ett verktyg som bidrar till utveckling av vår verksamhet. Den ska tydliggöra kontinuiteten och öka delaktigheten i utvecklingsarbeten som pågår för att öka kvaliteten på vår verksamhet. Kvalitetsredovisningen tydliggör de mål som finns för verksamheten. De statliga målen ska korrelera med huvudmannens mål för verksamheten.
- Respektive rektor och verksamhetsansvarig har tillsammans med sin personal och utbildningsanordnare följt upp året på olika sätt; genom kursenkäter, studerandeenkät, resultatuppföljning/-analys samt via avvikelseuppföljning och verksamhetsbesök. Ledningsgruppen gör en gemensam analys av hela verksamheten och sammanfattar resultaten, analysen och beslutar om åtgärder.

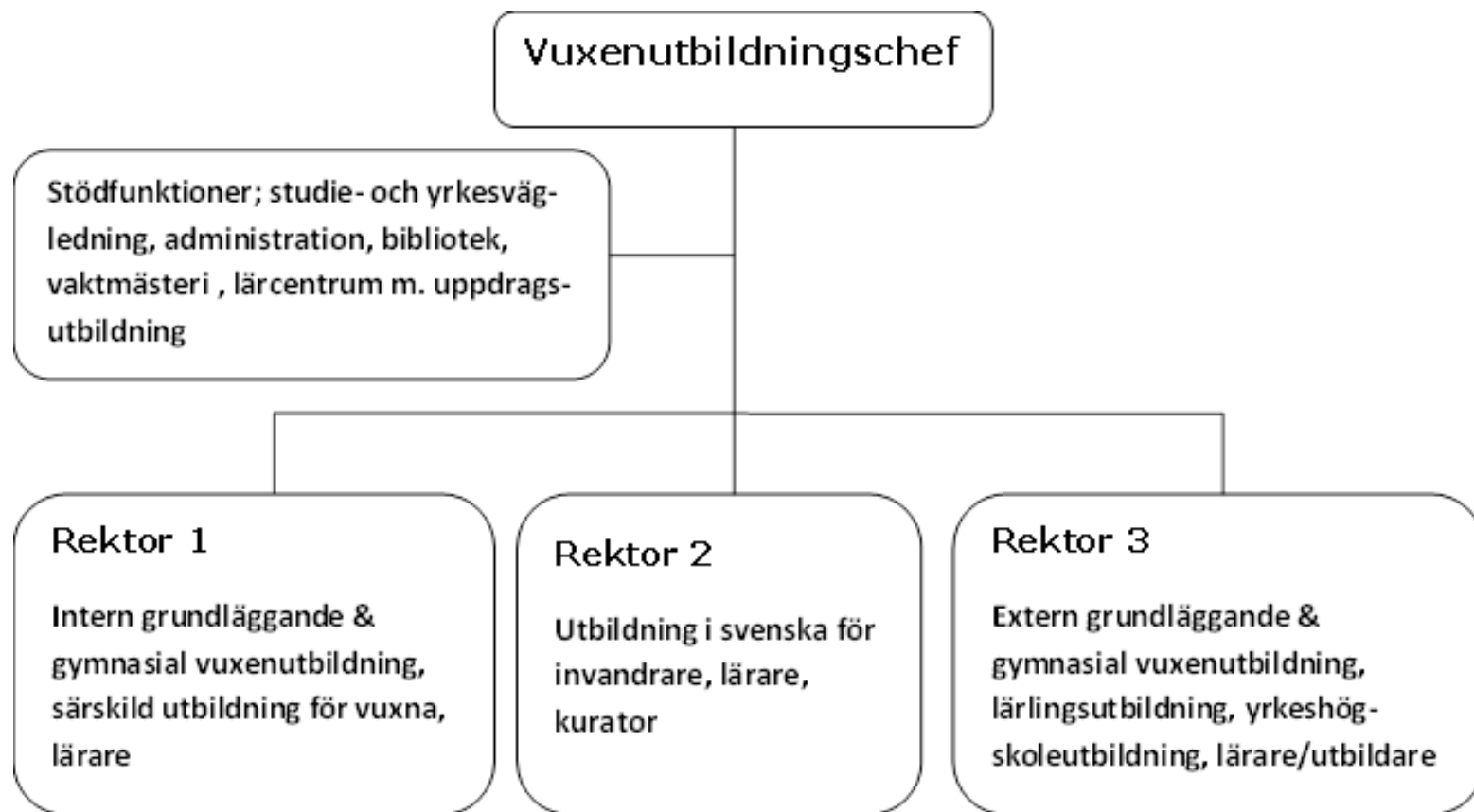
Organisation

Arbetsmarknadsförvaltningen



Organisation

Vuxenutbildningen



Nationell styrning

- Skollagen SFS 2010:800
- Förordning om vuxenutbildning SFS 2011:1108
- Förordning om vuxenutbildning för utvecklingsstörning SFS 1992:736
- Allmänna råd/föreskrifter
- Läroplan för vuxenutbildningen 2012
- Ämnes- och kursplaner
- Lag om yrkeshögskolan SFS 2009:128
- Förordning om yrkeshögskolan SFS 2009:130
- Andra förordningar om t ex statsbidrag, behörigheter för lärare och avgifter för provning.

Kommunal styrning

- Vision 2050
- Strategisk plan och budget 2016-2018
- Kommunala styrkort
 - Perspektiv
 - Kommunstyrelsens mål
 - Nämndsmål
 - Verksamhetsmål
 - Indikatorer
 - Aktiviteter

Ledningsdeklaration

Vuxenutbildningen ska:

- Leva upp till vårt uppdrag – lärande i tiden med fokus på individen – nationell målsättning med vuxenutbildningen.
- Använda våra totala resurser på ett klokt sätt; fördela, omfördela och vara flexibla.
- Skapa en modern organisation där resurserna anpassas till alla våra uppdrag.
- Jobba utifrån efterfrågan.
- Skapa fungerande strukturer, processer och rutiner.

Kunden/medborgaren kan förvänta sig:

- En sammanhållen vuxenutbildning.
- Ett professionellt bemötande
- En lyhörd och flexibel organisation.
- Hög tillgänglighet
 - Fungerande e-tjänster
 - Uppdaterad information.
- Likvärdig och rättssäker behandling.
- Kompetent personal.

Primära målgrupper

- Vuxna med kort tidigare utbildning
- Vuxna med svag ställning på arbetsmarknaden
- Vuxna utrikesfödda i behov av att lära sig svenska
- Vuxna i behov av särskild utbildning
- Vuxna med behov av eftergymnasial yrkesutbildning
- Vuxna med rätt att komplettera tidigare gymnasieutbildning för behörighet

Personal & lokaler

- Lokaler: Porsön två olika lokaliteter, Bergnäset, externa anordnares lokaler
- Personal:
 - ca 55 lärare
 - 5 studie- och yrkesvägledare
 - 4 administratörer
 - 2 vaktmästare
 - 1 kurator
 - 1 bibliotekarie
 - 1 utbildare
 - 2 utbildningsledare
 - 3 rektorer
 - 1 avdelningschef

Samverkan

- Inom Arbetsmarknadsförvaltningen, t ex DUA
- Femkantens vuxenutbildning
 - Boden – Kalix – Luleå – Piteå – Älvsbyn
 - Ägargrupp & ledningsgrupp
 - Nätverk inom olika yrkeskategorier
- Luleå gymnasieskola
- Lapplands kommunalförbund – LKF
- Vuxenutbildning i samverkan – ViS
- Yrkehögskoleförbundet
- Nitus – nätverk för lärcentra
- Arbetsförmedlingen, branscher & företag
- Organisationer & föreningar

Antal elever inom olika skolformer

	2013	2014	2015	2016
Kommunal vuxenutbildning på grundläggande nivå	183	187	179	204
Kommunal vuxenutbildning på gymnasial nivå	1 260	1 269	1 334	1 880
Särskild utbildning på grundläggande nivå	14	15	17	18
Särskild utbildning på gymnasial nivå	0	0	0	4
Utbildning i svenska för invandrare	590	548	506	586
Yrkehögskoleutbildning	-	100	109	168



Mål i styrkortet 2016

Uppföljning och analys av aktiviteter

Öka antalet personer från våra målgrupper som går till arbete eller studier med 10 %. Särskilda satsningar på utrikesfödda.

Vuxna ska stimuleras att studera. Finna och motivera till studier.

500 nya kontakter

- Uppsökande verksamhet; utbildningsmässan, Luleå Pride, Öppet Hus, värddar basketmatch, jobbtorget Arbetsförmedlingen
- Ta reda på hur man får information om möjligheter inom vuxenutbildningen; utveckla informationsvägar

Alla aktiviteter som planerades har genomförts.

Mässa Nolia karriär: Den primära målgruppen för mässan är gymnasieelever vilket gjorde det svårt att nå ut med information om vuxenutbildning.

Luleå Pride: Resulterade i 110 kontakter varav 28 bedömdes seriöst intresserade av konkreta studier.

Öppet hus: Tio till femton personer besökte öppet hus vilket är bra utslag. Nya ansökningar tillkom. Aktiviteten genomfördes samtidigt inom Femkanten.

Aktivitet i samband med statsbibliotekets digitala tisdag: Missbedömning av syfte med evenemanget och målgrupper. Inga nya kontakter togs.

Matchvärd på basketmatch: Arrangemang var lyckat då Vuxenutbildningen synliggjordes på ett bra sätt; i matchreklam, med informationsbord och på monitor inne på arenan, mm.

Återstår att utveckla ett sätt att få veta hur individer fått information om vad Vuxenutbildningen har att erbjuda.

Öka antalet personer från våra målgrupper som går till arbete eller studier med 10 %. Särskilda satsningar på utrikesfödda.

Vuxna ska stimuleras att studera. Finna och motivera till studier.

500 nya kontakter

- Uppsökande verksamhet; utbildningsmässor, Luleå Pride, Öppet Hus, värddar basketmatch, jobbtorget Arbetsförmedlingen
- Ta reda på hur man får information om möjligheter inom vuxenutbildningen; utveckla informationsvägar

Ur Läroplanen:

”Vuxenutbildningen ska sträva efter flexibla lösningar [---] eleven bör kunna kombinera dels studier i flera skolformer inom vuxenutbildningen, dels studier med arbete.”

”Personalen ska, efter en av rektorn gjord arbetsfördelning, bidra till att presumtiva elever får information om olika utbildningsmöjligheter.”

Öka antalet personer från våra målgrupper som går till arbete eller studier med 10 %. Särskilda satsningar på utrikesfödda.

Vuxenutbildningens utbildningar ska upplevas attraktiva för målgruppen.

Anställningsformer som uppfyller verksamhetens behov

- Förhandling; semesteravtal för samtliga lärare, lokalt flextidsavtal för vuxenutbildningen

Under 2016 avtalades att samtlig personal inom vuxenutbildningen skulle vara anställda på s.k. semestertjänst. Dessutom tillkom ett lokalt kollektivavtal om flextid gemensamt för alla anställda inom Vuxenutbildningen, vilket ska utvärderas efter ett år - i augusti 2017.

Ur Läroplanen:

”Vuxenutbildningen ska sträva efter flexibla lösningar när det gäller organisation, arbetssätt och arbetsformer med utgångspunkt i individens behov och förutsättningar.”

Rektor har ansvar för att ”utbildningen organiseras så att den så långt möjligt anpassas efter elevernas önskemål och val av kurser, lärarna anpassar undervisningens upplägg, innehåll och arbetsformer efter elevernas skiftande behov och förutsättningar”.

Öka antalet personer från våra målgrupper som går till arbete eller studier med 10 %. Särskilda satsningar på utrikesfödda.

Vuxenutbildningens utbildningar ska upplevas attraktiva för målgruppen.

Minst fem fasta starter per år inom intern grundläggande och gymnasial vuxenutbildning

- Workshops med personalen
- Ämnesarbetslagen verksamhetsanpassar arbetssätt

Arbetsåret har från hösten 2016 indelats i perioder om tio veckor. Kursernas upplägg och innehåll anpassas successivt till perioderna. Vissa frågetecken gällande praktiska lösningar har uppkommit under första försöksperioden. Perioderna och anpassningar till verksamheten behöver revideras under 2017.

Lösningarna har tagits fram genom beslut i en öppen planeringsgrupp inom vilken det varit möjligt för personal från alla yrkesgrupper att delta och bidra med synpunkter.

Ur Läroplanen:

”Vuxenutbildningen ska sträva efter flexibla lösningar när det gäller organisation, arbetssätt och arbetsformer med utgångspunkt i individen behov och förutsättningar. Den enskilda eleven bör kunna kombinera dels studier i flera skolformer inom vuxenutbildningen, dels studier med arbete.”

Öka antalet personer från våra målgrupper som går till arbete eller studier med 10 %. Särskilda satsningar på utrikesfödda.

Vuxenutbildningens utbildningar ska upplevas attraktiva för målgruppen.

100 % av eleverna ska ha individuella studieplaner

- Särskilda insatser på sfi och särskild utbildning för vuxna

I nuläget får alla elever på SFI studieplaner i takt med att de påbörjar sina studier på SFI. Eftersom det kontinuerligt kommer nya elever och andra elever utexamineras, så fortsätter arbetet med de individuella studieplanerna.

Alla elever inom särskild utbildning för vuxna får en studieplan vid studiestart. Arbetet med att uppdatera och dokumentera elevernas studier i studieplanen behöver vidareutvecklas under 2017.

Ur Läroplanen:

I Skollagen står ”att det för varje elev inom vuxenutbildningen ska finnas en individuell studieplan. Studieplanen kan påverkas av att eleven får eller har fått sina kunskaper och kompetenser validerade”.

Rektor har ett ansvar för att ”verksamhetens personal i samverkan med eleven upprättar en individuell studieplan för eleven och reviderar den vid behov”.

Öka antalet personer från våra målgrupper som går till arbete eller studier med 10 %. Särskilda satsningar på utrikesfödda.

Vuxenutbildningens utbildningar ska upplevas attraktiva för målgruppen.

80 % av eleverna inom sfi ska få sitt förstahandsval tillgodosett

- Förändrad ansökan
- Förändrad arbetslagsorganisation

Ca 85% av eleverna har fått sina första val tillgodosedda under 2016. En svårighet är att eleverna ibland behöver förändra sin studietid efter att de påbörjat kursen, t ex om de har fått ett arbete. Det har inte alltid fungerat att på en gång erbjuda dem plats i en annan studiegrupp, eftersom antalet elever i de flesta grupperna har ökat. Det har även periodvis av samma anledning uppstått köer och väntetider. Ansökningsblanketten har förändrats och förenklats. Arbetslagsorganisationen har förändrats genom att en distansutbildning för SFI har startat och på så vis har ett flexiblere sätt att studera kunnat erbjudas till många elever inom studieväg 3. Dock har inte detta fungerat för elever i studieväg 2, eftersom elever i den här gruppen oftast saknar datavaran, har svårare att studera själva och behöver i regel mer stöd. Planer finns på att starta en enklare variant av "närdistans"-utbildning med mer handledning på plats och mer lärarstöd.

Ur Läroplanen:

"Vuxenutbildningen ska sträva efter flexibla lösningar när det gäller organisation, arbetssätt och arbetsformer med utgångspunkt i individen behov och förutsättningar. Den enskilda eleven bör kunna kombinera dels studier i flera skolformer inom vuxenutbildningen, dels studier med arbete."

Öka antalet personer från våra målgrupper som går till arbete eller studier med 10 %. Särskilda satsningar på utrikesfödda.

Vuxenutbildningens utbildningar ska upplevas attraktiva för målgruppen.

Ökat antal elever på sfi som erbjuds yrkesinriktade studier

- Nya utbildningsvägar; Sfi + byggkurser, svenska för företagare
- Nivåtester inför studier
- Orienteringskurs i vardagsmatematik
- Arbetsmarknadsdagar på sfi
- Info och studiebesök inför studiestart; enskilt, orienteringskurs

Under hösten 2016 har det inom ramen för samarbetet med de övriga femkantskommunerna startats en yrkessinriktad utbildning inom vilken har kombinerats yrkesutbildning inom Bygg- och anläggning och yrkessvenska med studier inom sfi. Eleverna läser språk två dagar/vecka och yrkesämnen 3 dagar/vecka.

På SFI har en kurs i svenska för företagare startats under hösten 2016 för att sedan fortsätta under 2017. Antalet deltagare har inte varit så högt men det har varit väldigt studiemotiverade och engagerade elever som har påbörjat kursen. En andra omgång av orienteringskurs i vardagsmatematik för kortutbildade SFI-elever har startat och studier i grundläggande matematik har kombinerats med studier i svenska.

Arbetsmarknadsdagar har också genomförts under hösten då SFI-elever under några dagar har fått möjlighet att träffa företrädare för olika utbildningsanordnare, branscher och andra myndigheter såsom Arbetsförmedlingen och Försäkringskassan. 20

Öka antalet personer från våra målgrupper som går till arbete eller studier med 10 %. Särskilda satsningar på utrikesfödda.

Vuxenutbildningens utbildningar ska upplevas attraktiva för målgruppen.

Ökat antal elever på sfi som erbjuds yrkesinriktade studier

- Nya utbildningsvägar; Sfi + byggkurser, svenska för företagare
- Nivåtester inför studier
- Orienteringskurs i vardagsmatematik
- Arbetsmarknadsdagar på sfi
- Info och studiebesök inför studiestart; enskilt, orienteringskurs

Arbetet med att ta fram och använda nivåtester inför studier har inte genomförts enligt plan. Ambitionen kvarstår och arbetet fortsätter under 2017.

Information inför studiestart ges, men studiebesök har endast kommit igång i liten omfattning.

Ur Läroplanen :

”Vuxenutbildningen ska förmedla kunskaper och stödja eleverna så att de kan arbeta och verka i samhället.”

”I den utsträckning som framgår av elevens individuella studieplan ska eleven ges möjlighet att uppnå kraven för en yrkesexamen som innebär att eleven har en av branschen godtagbar nivå av yrkeskunnande för att vara väl förberedd för yrkeslivet ...”.

”Vuxenutbildningens mål är att varje elev får information om arbetslivets aktuella och förväntade kompetensbehov, [...], har kännedom om arbetslivets och arbetsmarknadens villkor [...], har kännedom om möjligheter till vidare utbildning, praktik och arbete [...], är medveten om att alla yrkesområden förändras i takt med teknisk utveckling”.

Öka antalet personer från våra målgrupper som går till arbete eller studier med 10 %. Särskilda satsningar på utrikesfödda.



Andelen sfi-elever som 2016 gick vidare till studier inom den egna grundläggande och gymnasiala vuxenutbildningen var 17 %. Siffran kommer att ligga till grund för jämförelser kommande år. Vissa elever läser redan på högskola/universitet, eller arbetar där, och elever som har flyttat läser eventuellt vidare på annan ort.

Elever som läser inom ramen för den statliga satsningen yrkesvux följs upp årligen genom framförallt telefonkontakt efter avslutad utbildning.

Av 10 som avslutat lärlingsutbildning har 5 sysselsättning relaterad till yrkesområdet, 1 ej relaterad till yrkesområdet, resterande saknas uppgift på.

Av 66 elever som avslutat sin utbildning inom yrkesvux har 19 sysselsättning relaterad till yrkesområdet, 10 ej relaterad till yrkesområdet och 37 saknas uppgifter på.

För yrkesförare och godstransporter har 11 avslutat sin utbildning, 8 har sysselsättning som är relaterad till yrkesområdet, 1 har sysselsättning ej relaterad till yrkesområdet och 2 är utan arbete.

Öka antalet personer från våra målgrupper som går till arbete eller studier med 10 %. Särskilda satsningar på utrikesfödda.



Studierande inom Yrkehögskoleutbildningar följs upp sex månader efter avslutad utbildning genom telefonkontakt.

Inom Yh El - och automation 2015 hade 14 som gick ut med examensbevis arbete inom utbildningsområdet. Av dessa 14 var det 9 som tyckte att utbildningen helt eller till största delen stämmer överens med arbetet. 4 av dem tyckte att arbetet till viss del stämmer överens med utbildningen och 1 att arbetet inte stämmer med utbildningen.

För Yh Tandsköterska hade alla 25 som gick ut med examensbevis arbete inom utbildningsområdet. Av dessa var det 23 som tyckte att utbildningen helt eller till största delen stämmer med arbetet. 2 angav att arbetet inte stämmer med utbildningen.

Antalet utfärdade slutbetyg/gymnasieexamina har ökat från 59 stycken 2015 till 70 stycken 2016 vilket kan bero på att möjligheten att ta ut slutbetyg skulle upphöra vid årsskiftet och att det totalt varit fler personer i studier.

Ta fram nya former för uppsökande verksamhet

Nå personer som har rätt till särskild utbildning för vuxna och motivera dem att börja studera.

70 % av alla boenden ska uppsökas.

- Ta fram rutiner över hur den uppsökande verksamheten ska genomföras.
- Genomföra informationsmöten på särskilda boenden för vuxna.

Rutiner för hur den uppsökande verksamheten ska ske finns upprättade och arbetsplatser har besökts. Boenden för personer för med särskilt stödbehov har inbjudits till vuxenutbildningen.

I ett samarbete mellan gymnasieskolan, socialförvaltningen och vuxenutbildningen inbjöds intresserade personer, deras anhöriga och kontaktpersoner till en träff under året.

Den uppsökande verksamheten ska under 2017 fortsätta och intensifieras.

Ur Läroplanen:

”Personalen ska, efter en av rektor gjord arbetsfördelning, bidra till att presumtiva elever får information om olika utbildningsmöjligheter.”

Utveckla integrationsprocessen och koppla den till jobbprocessen för att utöka andelen nyanlända som efter etableringsinsatser går till studier och arbete.

Lärlingsråd ska finnas:

- Inrätta lärlingsråd

Ett första lärlingsråd är genomfört där flera personer från olika branscher deltog. Företagen var mycket positiva till Luleå kommuns lärlingsutbildning och rekommenderade fler företag att ta emot lärlingar.

Ur förordningen om statsbidrag för regional yrkesinriktad vuxenutbildning:

”Yrkesrådet ska medverka till att utveckla samverkan mellan utbildning och arbetsliv och bidra till ett lärande i arbetslivet med hög kvalitet. De ska även bistå kommunerna med att belysa behoven i arbetslivet och med att ordna APL –platser.”

Ur Läroplanen:

Rektor ska ansvara för att ”samverkan med universiteten och högskolorna och arbetslivet utvecklas så att eleverna får en kvalitativt god utbildning samt en förberedelse för yrkesverksamhet och vidare utbildning”.

Utveckla yrkesutbildningar med språkstöd på individnivå.

Utveckla yrkesutbildningar i kombination med svenska som andraspråk samt yrkessvenska på individnivå.

Minst ytterligare en utbildning med totalt femton platser inom femkanten.

- Starta utbildning inom bygg och anläggning.

Under hösten 2016 har inom ramen för samarbetet med de övriga femkantskommunerna startats en yrkessinriktad utbildning som kombinerat yrkesutbildning inom bygg- och anläggning och yrkessvenska med studier inom sfi/svenska som andraspråk. Fem elever från Luleå kommun deltar och projektet fortsätter under 2017 varefter det kommer att utvärderas.

Ur Läroplanen:

”I den utsträckning det framgår av elevens individuella studieplan ska eleven ges möjlighet att uppnå kraven för en yrkesexamen som innebär att eleven har av branschen godtagbar nivå av yrkeskunnande för att väl vara förberedd för yrkeslivet.”

”En elev i vuxenutbildningen kan ha behov att kombinera studier i flera av de former som ingår i vuxenutbildningen.”

Utveckla yrkesutbildningar med språkstöd på individnivå.

Öka yrkes- och branschmedvetenheten hos utrikesfödda.

Fler elever än under 2015 uttrycker i sina studieplaner mål om framtida yrke och utbildningsvägar.

Sfi -elever erbjuds:

- Studie- och yrkesvägledarinsatser.
- Studiebesök hos utbildningsanordnare.
- Arbetsgivarbesök på Öppet hus vecka 42.

SFI elever har under 2016 fått ökad tillgång till studie- och yrkesvägledningskompetens - en studie- och yrkesvägledare har deltagit i planering och genomförande av olika insatser tillsammans med pedagoger och elever inför upprättande av individuella studieplaner. Genom förstärkt studie- och yrkesvägledning har det också blivit en bättre samordning med andra utbildningsinsatser, praktik eller arbete för elever som är med i etableringsreformen.

En yrkesförberedande SFI-kurs med inriktning på vård och omsorg har också planerats under hösten 2016, för att kunna starta i januari 2017. Beslut har fattats om att försök med arbetsmarknadsdagar under den s.k. vuxenutbildningsveckan under hösten ska permanentas, då eleverna har visat stort intresse för att träffa arbetsgivare, utbildningsanordnare och olika myndigheter och att dessa dagar ska genomföras minst en gång om året.

Ur Läroplanen:

”Vuxenutbildningens mål är att varje elev medvetet kan ta ställning till fortsatt studie- och yrkesinriktning på grundval av samlade erfarenheter och kunskaper”.

Koppla utbildningsprocessen till jobbprocessen för att öka antalet som går till arbete och studier.

- Fler sökande på Lärlingsutbildning.
- Dokumentation om inhämtade kunskaper från yrkespraktik.

Intresset för lärlingsutbildning har ökat och Vuxenutbildningen bedriver lärlingsutbildningar inom flera olika branscher; stödassistent, barnskötare, tatuera-re, kock/kokerska, lastbilmekaniker, fordonsrepara-tör, fordonslackerare, bilskadereparatör, fastighets-skötare, bagare.

Arbetet med journaler för elevdokumentation av kunskaper är påbörjat.

Ur Läroplanen:

”Flexibilitet ska alltid eftersträvas när det gäller utbildningen och det kan handla om plats för utbildningens genomförande, tid, studietakt, studieform och sätt att lära.”

”Samarbete med arbetslivet, Arbetsförmedlingen och arbetsmarknadens parter är av betydelse för yrkesutbildningens kvalitet och för elevens fortsatta etablering på arbetsmarknaden.”

”Läraren ska fortlöpande ge varje elev, och i förekommande fall elevens vårdnadshavare, information om studieresultat och utvecklingsbehov i studierna, och redovisa för eleverna [...] på vilka grunder betygssättningen sker”.

”Läraren ska vid betygssättningen utnyttja alla tillgänglig information om elevens kunskaper i förhållande till de kunskapskrav som finns för respektive kurs”.

**Särskild satsning för
försörjningsstödstagare.**

- Bidra med svenskunder-
visning i projektet Bazar.

Sedan våren 2016 har Sfi tillsammans med arbetsmarknadsavdelningen deltagit i genomförandet av projektet Bazar som riktar sig till kortutbildade, utrikesfödda kvinnor. Olika kompetenshöjande insatser har kombinerats med studier i svenska en gång i veckan och en försöksverksamhet med att driva ett café i Sfi-lokalerna har också startats. Några av deltagarna har redan fått olika subventionerade anställningar. Projektet kommer att i nuvarande form fortsätta till våren 2018.

Se över brukarundersökningar och utveckla brukarorienteringen i förvaltningen.

Ökad kännedom om elevers /studerandes upplevelse av sin egen studiesituation.

100% av eleverna/studerande ska ha möjlighet att individuellt utvärdera sin utbildning /sina kurser.

- Skapa individanpassade enkäter till alla nivåer i verksamheten.

Inom den interna grundläggande och gymnasiala utbildningen ges alla elever möjlighet att genomföra kursutvärderingar två gånger per år. Svarsfrekvensen har varit låg och genomförandet av kursutvärderingarna måste utvecklas under 2017 för att ge en bättre bild av hur eleverna upplever sin studiesituation.

Under 2016 har ingen utbildningsenkät genomförts (skickas vanligtvis ut till alla studerande under en särskild tidpunkt). Även där brukar svarsfrekvensen vara låg.

Inom särskild utbildning för vuxna behöver vi under 2017 utveckla ett utvärderingsverktyg som fungerar för målgruppen.

Ur Läroplanen:

”Eleverna ska ges reella möjligheter att utöva inflytande på utbildningen”.

”Vuxenutbildningens mål är att varje elev kan bedöma sina studieresultat och utvecklingsbehov i förhållande till kraven för utbildningen.”

Rektor har ett ansvar för att ”verksamhetens arbetsformer utvecklas så att ett aktivt elevinflytande gynnas”.

Jämställdhetsanalyser genomförs på alla avdelningar inom utvalda områden.

- Identifiera analysområde och genomföra analys.

Av de studerande 2016 var 62 % kvinnor och 38 % män. Kvinnor dominerar i det svenska utbildningssystemet men det gäller särskilt inom vuxenutbildningen. Ca två tredjedelar av de studerande inom vuxenutbildningen i landet är kvinnor och i Luleå är förhållandet endast något bättre sett ur ett jämställdhetsperspektiv.

Inom vuxenutbildningen valdes som analysområde att titta på avbrottsorsaker kopplat till kön. Siffror och analys redovisas under rubriken *Avbrott analys – skillnader män/kvinnor*.

Ur Läroplanen:

”Vuxenutbildningen ska aktivt och medvetet främja kvinnors och mäns lika rätt och möjligheter.”

”Läraren ska se till att utbildningen till innehåll och utformning präglas av ett jämställdhetsperspektiv.”

”Ingen ska inom vuxenutbildningen utsättas för diskriminering som har samband med kön, etnisk tillhörighet, religion eller annan trosuppfattning, könsöverskridande identitet eller uttryck ...”.

Utveckla kopplingen mellan kvalitetsuppföljning, effektivitet och resultatstyrning.

Utveckla kopplingen mellan kvalitetsuppföljning, effektivitet och resultatstyrning.

100 % ska ha genomgått utbildningsinsatser (gäller betyg och bedömning)

- *Fortbildning*
- *Ny struktur för kvalitetsredovisningen ska tas fram och kopplas till Stratsys.*

Inom den interna grundläggande och gymnasiala utbildningen samt inom särskild utbildning för vuxna har samtliga lärare anställda före oktober 2016 erbjudits utbildning i bedömning och betygssättning. För att säkerställa att utbildningsinsatsen leder till ett arbetssätt i linje med det kursplaner och läroplanen kräver ska arbetet under hösten 2017 fortsätta inom hela vuxenutbildningen.

Ny struktur för kvalitetsredovisningen har tagits fram. Återstår att helt koppla samman med de system för uppföljning som används inom kommunen.

Ur Läroplanen:

”Läraren ska fortlöpande ge varje elev, och i förekommande fall elevens vårdnadshavare, information om studieresultat och utvecklingsbehov i studierna, och redovisa för eleverna [...] på vilka grunder betygssättningen sker ...”.

Rektor har ansvar för att ”lärare, studie- och yrkesvägledare och annan personal får möjligheter till den kompetensutveckling som krävs för att de professionellt ska kunna utföra sina uppgifter”.

”Daglig pedagogisk ledning av vuxenutbildningen och lärarnas professionella ansvar är förutsättningar för att verksamheten utvecklas kvalitativt. Detta kräver att verksamheten ständigt prövas, att resultaten följs upp och utvärderas samt att nya metoder prövas, utvecklas och utvärderas.”

Fortsätta utvecklingen av det systematiska arbetsmiljöarbetet.

Förbättrad psykosocial arbetsmiljö.

100% av all personal ska uppleva att den psykosociala arbetsmiljön är bra.

- *Riktade insatser med stöd av Kommunhälsan.*

Efter resultat av medarbetarenkäten, som genomfördes under 2015 har ett arbete startats med att förbättra den psykosociala arbetsmiljön. Berörda rektorer har varit i kontakt med Kommunhälsan och fått hjälp med att organisera arbetet som har lett till att handlingsplaner upprättats och aktiviteter genomförts. Arbetet har sedan fortsatt och följs upp i samband med hälsodiplomering av arbetsplatser, där ett antal friskfaktorer har tagits fram. Personalen har under 2016 upplevt en förbättring av den psykosociala arbetsmiljön men fortsatt arbete behövs.

Arbetsmarknadsförvaltningens arbetsplatser ska hälsodiplomeras.

- Alla chefer ansvarar för att diplomera arbetsplatsen.

Ledningsgruppen inom vuxenutbildningen har planerat insatser utifrån checklista för hälsodiplomerade arbetsplatser och de ännu inte uppfyllda punkterna. Varje chef ansvarar för arbetet inom sin närmsta verksamhet. En chef har kvar att gå utbildningen Hälsofrämjande ledarskap.

Måluppfyllelse/betyg egenregi

Grundläggande nivå

	2015	2016
Verksamhetspoäng	33 950	34 640
Antal helårsplatser	42	43
A	10	9
B	6	8
C	20	12
D	15	12
E	57	32
F	16	8
Streck	11	9

Utvärdering & uppföljning egenregi

Grundläggande nivå

- Antalet verksamhetspoäng har ökat något mellan 2015 och 2016 med motsvarande en helårsplats. Andelen elever som läser på grundläggande nivå hos externa anordnare ligger endast något lägre än tidigare under samma period. Fler elever har ansökt om att få läsa på grundläggande nivå inom den interna Vuxenutbildningen (fler elever läser på SFI än tidigare).
- Vuxenutbildningens spridda lokalisering har inneburit att elever som läser på SFI och samtidigt vill läsa på grundläggande eller gymnasial nivå har fått långa resor. Samläsning har därigenom försvårats. Under 2017 planeras att göra schemaförändringar för att underlätta samläsning mellan SFI och grundläggande nivå.
- Antalet elever med betyget F har halverats från 2015 till 2016, vilket är glädjande och kan ses som ett resultat av de utbildningsinsatser som gjorts både inom *betyg och bedömning* och *elever i behov av extra stöd*. Målet är att antalet elever som avslutar kurs med betyget F ytterligare ska minska 2017.
- Antalet elever med streck har minskat något från 11 till 9. Det är ingen förändring som det går att dra så stora slutsatser från. Det kan vara ett tecken på att det blivit en tydlighet i organisationen, så att ej aktiva elever gör avbrott i sina studier.

Måluppfyllelse/Betyg externa anordnare

Grundläggande nivå

	2015	2016
Verksamhetspoäng	8610	6610
Antal helårsplatser	11	8
A	4	2
B	3	1
C	7	4
D	6	3
E	6	3
F	10	8
Streck	11	9

Utvärdering & uppföljning externa anordnare

Grundläggande nivå

- Antalet verksamhetspoäng har minskat något mellan 2015 och 2016, en minskning av årsstudieplatserna har skett med tre platser. Totala antalet helårsplatser har varit åtta.
- Antalet elever med betyget F alternativt streck har minskat mellan 2015 och 2016 men andelen ej godkända betyg ligger fortfarande på en hög nivå, 56 % av totalt antalet betyg.
- En minskning av elever som läser på grundläggande nivå externt har skett och en ökning av de som läser internt. En av anledningarna kan vara att det internt finns lärare på plats och möjligheten är större till individanpassning, särskilt stöd och att få hjälp på plats. Lektionerna är även schemalagda jämfört med distansstudier där eleven själv ansvarar för sin kunskapsinhämtning.

Måluppfyllelse/betyg egenregi Gymnasial nivå

	2015	2016
Verksamhetspoäng	137 325	133 145
Antal helårsplatser	172	166
A	43	45
B	92	106
C	176	150
D	176	150
E	303	191
F	129	41
Streck	180	91

Utvärdering & uppföljning egenregi Gymnasial nivå

- Antalet verksamhetspoäng har under 2016 minskat jämfört med 2015 motsvarande sex helårsplatser. Anledningen antas bero på att fler elever än tidigare har beviljats att studera hos externa anordnare. En viktig orsak i sammanhanget är en mycket god arbetsmarknads-situation i regionen. Möjligheten att kombinera arbete med studier i distansform har varit större externt.
- Anledningen till att fler elever än tidigare sökt sig till externa anordnare kan vara att eleverna inte får läsa om kurser som de redan läst och därför söker kurser som vi inom den interna vuxenutbildningen inte kan erbjuda.
- Många elever har läst enstaka kurser under 2016 för att på så sätt kunna ta ut sitt slutbetyg innan årsskiftet (datumet har sedan ändrats från 2017.01.01 till 2020.07.01) Det kan även ses i att antalet elever är många fler än tidigare trots att det inte renderat lika många verksamhetspoäng.
- Minskningen av verksamhetspoäng internt speglas framför allt i att antalet elever med slutbetyget E har minskat från 303 till 191.
- Antalet elever med betyget F har minskat från 129 till 41, vilket är glädjande och kan ses som ett resultat av de utbildningsinsatser som gjorts både inom *betyg och bedömning* och *elever i behov av extra stöd*. Målet är att antalet elever med betyget F ska minimeras 2017.
- Antalet elever med streck har halverats. Anledningen kan vara en tydlighet i organisationen, så att elever som inte är aktiva gör avbrott i sina studier.

Lärling / intern personal

	2015	2016
Verksamhetspoäng	1300	6300
Antal helårsplatser	2	8
A	1	1
B	3	9
C	5	2
D	4	5
E	0	1
F	0	0
Streck	0	0

Utvärdering & uppföljning egen regi Lärling

- Verksamhetspoängen har mellan 2015 och 2016 ökat med 5000 poäng. Antal helårsplatser har gått från 2 till 8 platser.
- Av 18 elever har alla fått godkända betyg. Anledningen kan vara att lärlingsutbildningen ger stor möjlighet till individanpassning, eleven, företaget (handledaren) och skolan i samverkan. Personalen har även utbildats inom *elever i behov av särskilt stöd* vilket även kan vara en av anledningarna.
- Vuxenutbildningen har satsat resurser i form av lärare och marknadsföring för att starta och bredda lärlingsutbildningen.
- Lärare har regelbundet besökt Jobbtorget på Arbetsförmedlingen för att marknadsföra utbildningen och komma i kontakt med sökande.
- Branscherna har visat ett stort intresse; framförallt bagerierna i Luleå är mycket nöjda med utbildningsformen.
- Lärlingsutbildning är en studieform som allt fler söker sig till. Eftersom branscherna är delaktiga resulterar det ofta i ett arbete efter studierna.

Måluppfyllelse/betyg externa anordnare

Gymnasial nivå

Hermods, Infokomp, LG/LG, Lernia, Grönlunds, NTI, Movant, Miroi, Jensen, Wesab,

	2015	2016
Verksamhetspoäng	325 369	590 672
Antal helårsplatser	407	516
A	206	264
B	533	575
C	942	912
D	601	585
E	558	521
F	364	317
Streck	58	59

Utvärdering & uppföljning externa anordnare

- Externa utbildningar har genomförts av ett flertal aktörer. Utbudet är stort och vi har erbjudit utbildning inom flertalet branscher och ämnen.
- Det har skett en ökning från 407 årsplatser 2015 till 516 årsplatser 2016. Distansutbildning främst genom Hermods har ökat från 160 årsplatser 2015 till 225 årsplatser 2016. Avhoppet har även ökat och det gäller främst distansstudier.
- Andelen betyg med F och streck är relativt hög, 12 % av totalt antal betyg. Här behövs ett kontinuerligt arbete med externa anordnare för att förbättra förutsättningarna för eleverna att nå målen.
- Klagomål från eleverna har handlat om lärartäthet, struktur och upplägg av utbildning, lärares tillgänglighet, CSN och studiemedel och betygssamtal. För distansstudier har kontakter tagits med respektive utbildningsanordnare där klagomålet har klargjorts, anordnaren har utrett ärendet och återkommit till rektor för vuxenutbildningen, som efter det har kontaktat eleven. Oftast har klagomålet åtgärdats omgående. Klagomål vid skolförlagda yrkesutbildningar har främst framkommit vid kursråd som hålls ca var 6:e vecka. Eleverna har framfört sina synpunkter till rektorer där även utbildningsanordnarens rektor/utbildningsansvarig deltagit. I vissa fall har utbildningsanordnarna upprättat en handlingsplan som vuxenutbildningens rektor har följt upp vid olika tillfällen.
- Brister har även upptäckts när rektor/personal besökt utbildningsanordnarna och detta har påpekats på plats och följts upp vid senare tillfälle. Arbetsmiljön för eleverna har varit en av dessa brister.
- Studieplaner och uppföljning av elever är områden som behöver förbättras.

Måluppfyllelse/betyg SFI

Antal SFI betyg per steg och kurs	2014	2015	2016
Steg 1 A	8	8	24
Steg 1 B	3	8	15
Steg 2 B	39	6	37
Steg 2 C	38	24	31
Steg 2 D			3
Steg 3 C	71	36	68
Steg 3 D	75	96	50
Steg distans C och D			107
Totalt	234	178	334

Utvärdering & uppföljning SFI

Under 2016 skedde en betydande förbättring vad gäller genomströmningen av elever, dvs antal godkända betyg i kurser. Det kan ses som ett resultat av arbetet och utbildning i betyg och bedömning, som de flesta av lärarna på SFI har genomgått, för att förbättra sin kompetens i att bedöma elevernas kunskapsutveckling. Målmedvetet arbete har gjorts med syfte att utveckla det systematiska kvalitetsarbetet med tydligare formulering och förankring av de egna utvecklingsmålen på enhetsnivå och tydligare koppling till styrdokumentet. Den förändring av SFI:s organisation och struktur samt kompetensutvecklingsinsatserna som genomfördes under 2016 har också ställts i en tydligare relation till utvecklingsmålen, där måluppfyllelsen och flexibilitet har stått i fokus. Allt detta har skett i en situation där antalet studieavbrott har ökat, som en konsekvens av en god situation på arbetsmarknaden och etableringsinsatserna, vilket har lett till att fler elever har prioriterat arbete framför studier. Därför blir resultaten ännu bättre om de ses i förhållande till omvärlden, framför vad gäller situationen på arbetsmarknaden.

Förutom ett ökat antal godkända betyg har under 2016 även startat en distansutbildning, som har inneburit bättre möjligheter att kombinera arbete och studier för ett stort antal elever. Dessutom har en yrkesinriktad SFI-kurs startat och ytterligare en planerats. Allt detta har bidragit till att fler har kunnat studera och arbeta samtidigt och fler har fått grundläggande kunskaper i svenska som en förutsättning till vidare studier. Under året har också det sammanlagda antalet elever ökat men antal godkända betyg ställt i relation till antal studerande visar också på en betydande förbättring jämfört med 2015. Förbättringsområden kvar att arbeta med är t ex bättre anpassning av studier till elever i behov av särskild stöd, ytterligare behov av flexibla studieformer, digitalisering, mm.

Måluppfyllelse/betyg YH

Tandsköterska, El- och automationsingenjör, VVS- och energiingenjör		
	2015	2016
Verksamhetspoäng	65 580	93 220
Antal helårsplatser	82	116
VG	271	295
G	218	343
IG	14	9
streck		

Utvärdering och uppföljning YH

- Det har skett en ökning av verksamhetspoäng mellan 2015 och 2016, som beror på att utbildningen VVS- och energiingenjör startat hösten 2016, dvs ytterligare en utbildning.
- Färre studerande har betyget F 2016. Yh har under året arbetat med systematiskt kvalitetsarbete, där individanpassning och särskilt stöd varit ett område. Studerande har även möjlighet att i efterhand göra klart sin utbildning.
- I december 2016 examinerades 25 tandsköterskor av 32 som påbörjade utbildningen. Orsaken till avhoppet har varit sjukdom, annat arbete och graviditet.
- I juni 2016 examinerades 14 EI- och automationstuderande av 19 som fullföljde sin utbildning. En av fem gjorde under hösten klart sina restuppgifter för att få ut sin examen. Med det har 15 fått ut sitt examensbevis. En ny VVS-utbildning startade hösten 2016 och av 21 som först tackat ja till sin plats är det 14 som är kvar i utbildningen. Främsta orsaken till avhoppet är att individerna valt att arbeta i stället för att utbilda sig; en av dem gick till annan utbildning och en blev långvarigt sjukskriven.
- Elevutvärderingar har visat att studerande varit mycket nöjda med sin utbildning under året. Klagomål som framkommit har åtgärdats. Under hösten 2016 fungerade inte tekniken för VVS- och EI-utbildningarna som den skulle och utbildningsledaren tillsammans med ledningsgruppen tog fram en handlingsplan för åtgärder. För tandsköterskorna har de flesta klagomålen gällt lokalfrågor .

Avbrottsorsaker

Orsak	Andel %
Ingen orsak angiven/uteblivit av okänd anledning	48,7
Ej studieaktiv/skolans val	24,5
Arbete/kombination arbete + studier	10,3
Personliga skäl	4,9
Annan orsak	3,2
Annan utbildning/utbildningsanordnare	2,7
Felval/för svår kurs/motsvarade ej förväntningarna	2,6
Flyttar från kommunen	1,7
Föräldraledig/graviditet/problem med barnomsorg	0,7
Ekonomiska orsaker	0,7
Studieuppehåll enligt överenskommelse med skolan	0,1

Avbrott analys – skillnader män/kvinnor

- Sett till egna gruppen gjorde 43 % kvinnor avbrott på någon kurs att jämföra med 63 % män. Då blir skillnaderna än större sett ur jämställdhetsperspektivet.
- Män går i större utsträckning än kvinnor till arbete, långtidspraktik eller andra studier (12,6 % mot 9,2 %).
 - Större möjligheter för män? Större möjligheter till fast anställning eller heltidsarbete?
 - Män verkar prioritera arbete kortsiktigt framför studier i större utsträckning än kvinnor. Kan finnas kulturella skillnader i synen på män som familjeförsörjare som avspeglar sig i avbrottsstatistiken.
- Män uteblir i större omfattning än kvinnor från utbildningen utan att höra av sig eller aktivt avbryta sina studier (41,4 % mot 29,1 %). Om det är så att kurser/utbildningar inte passar män eller inte är anpassade för män, så anger de ändå inte *Felval*, *För svår kurs* eller *Motsvarade inte förväntningarna* som orsaker. Endast 1,4 % män anger dessa orsaker att jämföra med 5 % kvinnor.
 - Svårt att dra slutsatser om vilka insatser som krävs för att få personer ska fullfölja sina studier, men anpassningar behövs för att göra det möjligt att kombinera studier med annan sysselsättning. Detta gäller både män och kvinnor (se även nedan).
 - Kvinnor anger oftare än män *Ekonomiska orsaker*, *Föräldraledighet*, *graviditet och barnomsorg* samt att det är *svårt att kombinera arbete med studier*, vilket också kan handla om ekonomi, som orsaker till avbrott (6,3 % mot 2,3 %).
- Kvinnor anger också oftare skäl till avbrott eller gör ett planerat uppehåll, vilket tyder på aktiv kontakt med och en återkoppling till utbildningsanordnaren.

Avbrott - förbättringsområden

- Andelen elever som gör avbrott utan att skolan känner till anledningen är nästan 50% av alla avbrott. Ett förbättringsområde är att skolan aktivt eftersöker anledningarna till avbrott för att ge verksamheten en bättre bild av vilka åtgärder som krävs för möta individens behov.
- Ej studieaktiva elever ska avbryta sina studier. Däremot kan skolan bli bättre på att coacha eleverna i deras studier. Under 2017 ska arbetas mer med att ta kontakt med eleverna så fort de visar inaktivitet, för att eleverna ska komma igång med sina studier igen.
- Elever som inte kan kombinera arbete och studier är drygt 10 % av alla avbrott. Skolan har ett utvecklingsområde under 2017 att möjliggöra för fler elever att studera och läsa på distans. Dessa elever har inte studiestöd så det bör vara möjligt att skraddarsy en studieplan som fungerar .
- Avbrott på grund av personliga skäl ligger på ca 5 %. I de fall personliga skäl innebär att eleven behöver mer stöd, ska denna siffra minska under 2017, eftersom vi har som mål att ge alla elever i behov av extra stöd allt stöd de behöver. Utgörs personliga skäl av andra faktorer kan det vara svårt att påverka denna siffra.
- Avbrott på grund av felval/för svår kurs/ motsvarade ej förväntningarna ligger på 3,2 %. Utvecklad studievägledning samt förtydligande av informationen på hemsidan/ förbättrad hemsida bör minska dessa avbrott.

Lärcentrumsiffror

Biblioteket

- De totala lånen ökade från 2949 (2015) till 3219 (2016). Den totala ökningen var 9 %. Lånen på Aurorum 7 minskade något men på SFI ökade de med 62%!
- Ökningen på SFI kan bero på ökat antal elever men också på att både biblioteket som funktion och bibliotekarien har blivit synligare genom att:
 - lärarna på introduktionskursen bokar in ett biblioteksbesök för eleverna (biblioteksintroduktion, möjlighet att skaffa lånekort för de som inte redan har och tillfälle att låna)
 - bibliotekarien regelbundet boktipsar på både studieväg 2 och studieväg 3 om nya eller på annat sätt aktuella böcker.
- 2016 skedde ett byte av klassifikations-system, från SAB till Dewey. Delar av beståndet har klassificerats om, märkts om och flyttats.

Tentamensservice, mm

- Tentamensservice genomförde 142 tentamina för distansstuderade – en ökning med 28 personer jämfört med 2015.
- Under hösten påbörjade 43 nya studerande socionomprogrammet (utlokaliserat från Umeå Universitet) och 5 personer påbörjade i Luleå YH-utbildning till byggproduktionsledare (genom Lapplands Lärcentra).
- Inom socionomutbildningen genomfördes totalt 23 tentamenstillfällen.
- 41 sändningar med telebild genomfördes vilket är en ökning med 20 jämfört med 2015.
- 102 personer deltog i uppdragsutbildning vilket är en minskning med 47 personer jämfört med 2015.

Digitala tjänster

E-tjänster

- Nytt för 2016:
 - Beställning av betyg
 - Anmälan om avbrott på heldistanskurser
- Sedan tidigare finns:
 - Ansökan till vuxenutbildning
 - Anmälan/Betalning prövning
 - Betalning avgift för kompletterande läromedel
 - Klagomålsanmälan

Nya digitala tjänster

- Bokning av tid hos studie- och yrkesvägledare
- Anmälan till och utvärdering av uppdragsutbildning
- Prövningsanmälan sfi
- Anmälan förlängning av kurser



Mål 2017

Nationell målbild/nyheter

- Regeringens satsning på ett nytt kunskapslyft för vuxna fortsätter med särskilda statsbidrag för regional yrkesinriktad vuxenutbildning, lärling, lärling i kombination med SFI, yrkesförare, yrkesvux, yrkesvux i kombination med SFI och trainee.
- Statsbidragen för regional yrkesinriktad vuxenutbildning förutsätter regional samverkan mellan minst tre kommuner och ställer krav på kommunen att satsa motsvarande resurser.
- Ett s.k. studiestartsstöd införs från halvårsskiftet 2017. Målgrupp är arbetslösa mellan 25 och 56 år som inte under de tre senaste åren uppburit studiestöd. Personerna ska ha kort tidigare utbildning och bedömas vara i stort behov av utbildning.
- Möjligheten att utfärda slutbetyg förlängs till 2020.
- En nationell utredning har tillsatts för att se över prioriteringsgrunder, en ev. förenklad betygsskala för Sfi och den grundläggande utbildningen, ny högskoleförberedande examen inom vuxenutbildningen, särskild utbildning för vuxna och kompetensutvecklingsinsatser. Resultatet av utredningen ska presenteras 2018.

Verksamhetsmål 2017

- Andelen SFI studerande som efter avslutade studier går vidare till annan utbildning ska öka med 10% enheter.
- Förkorta tiden inom kommunal vuxenutbildning för personer med akademisk bakgrund.
- Ökad kännedom om elevers/studerandes upplevelse av utförd utbildning.
- Förbättrad psykosocial arbetsmiljö (medarbetare).
- Utveckla den nära arbetsmiljön genom medskapande.
- Verksamheten bedrivs inom angivet kommunbidrag/avkastningskrav.
- Analys och effektivisering av lokalutnyttjande.
- Vuxna ska stimuleras att studera. Finna och motivera till studier.
- Vuxenutbildningens utbildningar ska upplevas attraktiva för målgruppen.
- Andelen studerande som klarar sina studier ska öka med 10% jämfört med 2016.

Utmaningar

- Anpassa utbud och utbildningsformer
- Utveckla utbildningen för elever inom särskild utbildning för vuxna
- Nå och motivera personer med rätt till och/eller i behov av kommunal vuxenutbildning
- Förkorta utbildningsvägarna för nyanlända
- Digitalisering
- Elevdokumentation
- Kvalitetsuppföljning av och i samarbete med externa utbildningsanordnare

Sammanfattning

- Vuxenutbildningen har under 2016 kunnat möta den höga efterfrågan på utbildning genom riktade statsbidrag för yrkesvux, yrkesvux i kombination med sfi, lärling och gruppen unga. Ett stort utbud av studiemöjligheter med olika studieformer och utbildningar finns. Förbättringar internt bl. a i form av kompetensutvecklingsinsatser och förändrade strukturer och processer har medfört större möjligheter att möta individens behov. Framgångsfaktorer för Vuxenutbildningen är samverkan på olika sätt i regionen genom Femkantens Vuxenutbildning och Yh-Norrbotten samt med andra aktörer genom exempelvis Lokala överenskommelsen.
- Arbetet för högre måluppfyllelse fortsätter med stödjande strukturer för gruppen unga och för nya svenskar genom samverkan externt och internt samt i samarbete med andra aktörer. Internt under ledning av förstelärare och skolledare fortsätter arbetet med aktiviteter för ökad måluppfyllelse. Hela personalgruppen deltar i arbetet.
- Under 2016 gjordes en översyn av tjänster, periodindelning av läsåret, antalet kursstarter under året samt rutiner. För att ytterligare öka måluppfyllelsen gjordes förändringar vad gäller anställningsformer och avtal; samtliga anställda har idag semestertjänster och omfattas av ett lokalt flextidsavtal. Flextidsavtalet kommer att utvärderas under 2017.

Ledningsgruppen för Vuxenutbildningen har ansvarat för den sammanställning och de kommentarer som är gjorda i kvalitetsredovisningen.



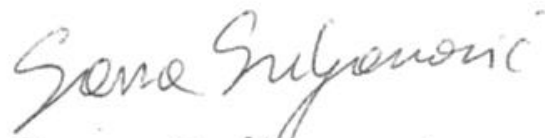
Birgitta Nilsson

Avdelningschef Vuxenutbildningen



Birgitta Sundström

Rektor



Sana Suljanovic

Rektor



Gunilla Moberg

Rektor