



LULEÅ KOMMUN

Strategisk Plan och Budget 2018-2020



Placera bild här

Innehållsförteckning

1 Kommunfullmäktige	3
2 KS-Kvalitet- och samhällsutveckling	6
3 KS-Kommunledningsförvaltning	7
4 KS-Arbetsmarknadsförvaltning	10
5 KS-Räddningstjänst.....	13
6 Barn- och utbildningsnämnd.....	15
7 Fritidsnämnd.....	18
8 Kulturnämnd	20
9 Miljö- och byggnadsnämnd	22
10 Socialnämnd.....	24
11 Stadsbyggnadsnämnd	26
12 Kommunrevision.....	28
13 Valnämnd	28
14 Överförmyndarnämnd	29
15 Luleå kommunföretag AB.....	30
16 Luleå Energi AB Koncernen	31
17 Lulebo AB.....	34
18 Luleå Lokaltrafik AB.....	36
19 Luleå Renhållning AB.....	38
20 Luleå Hamn AB	40
21 Nordiskt Flygteknikcentrum AB	42
Budget 2018-2020	i

1 Kommunfullmäktige

Den strategiska planen

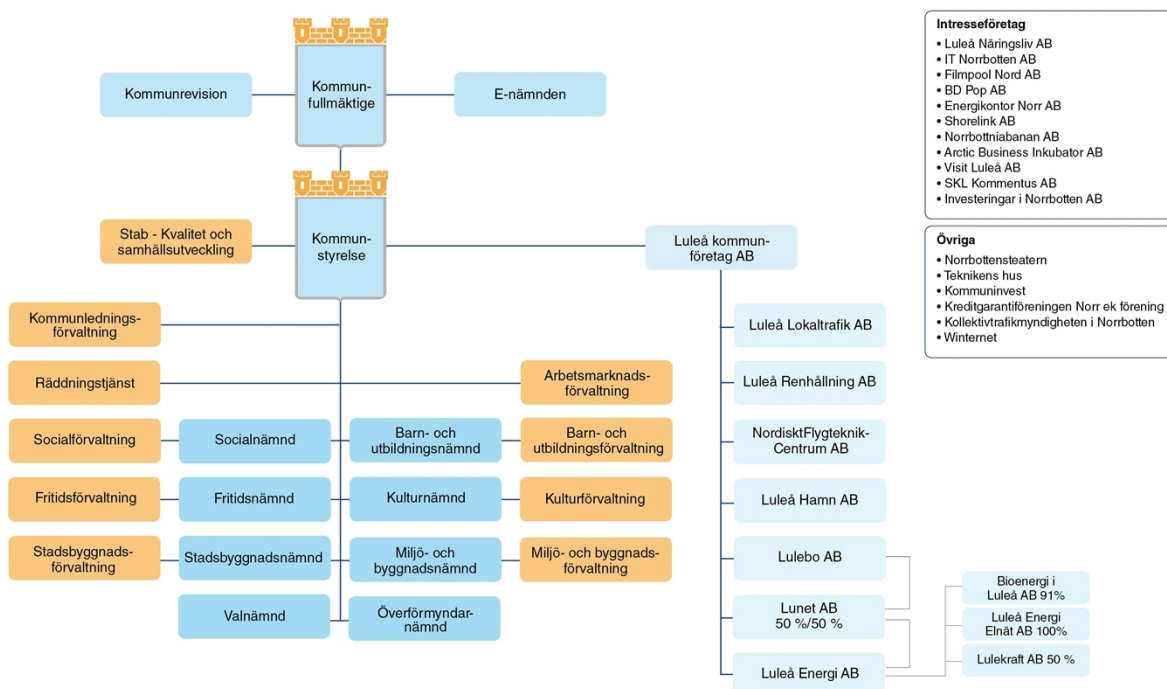
Planen sträcker sig över perioden 2018-2020. Planen innehåller nämndernas och bolagens planerade verksamheter som svarar upp mot de mål och kompletterade uppdrag som nämnder/bolag fått av fullmäktige i planeringsförutsättningarna.

Planen innehåller även budget för 2018 samt plan för 2019-2020.

Luleå kommun koncernorganisation

Luleå kommun koncernorganisation

jan 2017



Luleå kommunkoncern - styrsystem

Ett grundläggande syfte med styrning är en medveten samordning och inriktning av verksamhetens delar mot gemensamma mål. Dialog, delaktighet och helhetssyn utgör hörnstenar för ett övergripande arbete med styrning. Dialogen syftar till att skapa en gemensam bild av nuläge och framtida önskat läge för att forma goda strategier. Delaktigheten syftar till att åstadkomma en bred förankring inom politiker- och tjänstemannaorganisationen. Helhetssynen är nödvändig för att nämnder och bolag i sin verksamhetsplanering även ska ta ansvar för den samlade kommunala verksamhetens utveckling utöver den egna kärnverksamhetens behov och intressen.

Nytt för i år är att tidplanen är förskjuten och därför sker arbetet tidigare på året för att få ett sammanhållet arbete där resultatet av årsredovisningen går direkt in i budgetarbetet.

Nämnder som inte har kommenterat budget/resurser för KF mål eller kompletterande uppdrag förväntas klara det inom befintlig ram. Nämnder som står som medaktör till KF

mål/kompletterande uppdrag står till huvudaktörens förfogande om inget annat anges.

Kommunfullmäktiges styrkort

Mål

Öka antalet arbetstillfällen i Luleå, 500 nettoökning per år (2018-2020)

En utvecklad lokal arbetsmarknad är avgörande för att Luleå ska fortsätta växa. Detta innebär att insatser behöver göras för att förbättra förutsättningarna och engagera intressenter som kan medverka till detta. Arbetet ska präglas av en god kännedom om vilka arbetstillfällen som ska skapas. Det handlar om att få till ett samordnat arbete som visar den potential som finns i Luleå och aktivt söka upp potentiella aktörer (myndigheter/företag) med attraktiva erbjudanden och tillskapar nya arbetsplatsområden.

Detta mäts genom: Antal förvärvsarbetande och antalet nystartade företag.

Minska identifierad ojämställdhet i verksamheten, jämfört med 2016

Under 2016-17 har målet för hela kommunkoncernen varit att göra jämställdhetsanalyser utifrån könsuppdelad statistik. Under 2018 ska respektive förvaltning/bolag åstadkomma resultat som minskar skillnader mellan kvinnor och män och som utmanar könsstereotypa normer (exempelvis hur resurser fördelas, hur vi ger service, hur vi bemöter och ger möjlighet till delaktighet mm.). All individbaserad statistik ska så långt som möjligt könsuppdelas. Jämförelse ska göras med befintliga analyser och mätetal från 2016-2017.

Jämställdhetsarbetet ska följa den struktur som finns för kvalitetsutveckling i Luleå kommun, i enlighet med strategin för jämställdhetsintegrering. Utifrån återkommande kartläggningar (statistik och analyser) skapar vi tydliga och mätbara mål, förbättringsaktiviteter, uppföljning och korrigering samt spridning för ett hållbart jämställdhetsarbete. Hela kommunkoncernen ska vara jämställdhetsintegrerad 2021 och aktivitetsplaner för detta ska tas fram för varje verksamhet under 2018.

Detta mäts genom: Påvisade förbättringar utifrån respektive verksamhets egna jämställdhetsanalyser och mätetal.

Öka andelen nyanlända, med fokus på kvinnor, som får ett arbete eller en studieplats i samhället, jämfört med 2016.

Om Luleå ska fortsätta att vara attraktivt och inte gå miste om ökade möjligheter för tillväxt måste nyanlända ges förutsättningar att etablera sig på arbetsmarknaden. För arbetsgivare kan det vara svårt att validera utländsk utbildning och informella kunskaper. Många nyanlända kvinnor har en mycket kort utbildning. Ett påtagligt hinder för nyanlända att hitta ett arbete är bristande kunskaper i svenska språket. Andelen kvinnor födda utanför Sverige i arbete eller studier är 60 procent. Det är drygt tio procentenheter lägre än för män födda utanför Sverige. Det tar även längre tid för nyanlända kvinnor att få sitt första arbete och svårast har kvinnor som invandrat som flyktingar eller är anhöriga till flyktingar. Efter fem år har nästan varannan flyktingmottagen kvinna, och en av fyra bland övriga anhöriginvandrare, aldrig arbetat. Risken är stor att dessa kvinnor fastnar i ett ekonomiskt och socialt utanförskap. För att stärka inflyttade kvinnors möjligheter på arbetsmarknaden krävs tidiga insatser och en mer könsneutral matchning. Det behövs därför ett tydligare arbete med kompetenshöjande insatser. En viktig förutsättning för att detta ska lyckas är att få till stånd ett fungerande samarbete inom kommunkoncernen för att kunna erbjuda praktik.

Detta mäts genom: Andel som börjat arbeta eller studera efter avslutat etableringsuppdrag (2 år och 90 dagar).

Till 2019 ska klimatpåverkan från verksamheternas egna resor minska med minst 20 % jämfört med 2016

Koncentrationen av koldioxid och andra växthusgaser i atmosfären stiger och konsekvenserna av ett varmare klimat blir allt tydligare. För att temperaturökningen ska vara möjlig att begränsa till under två grader, som är det globala målet, behöver växthusgasutsläppen minska mycket kraftigt. För att ska lyckas behövs bland annat förnyelsebar energi, alternativ till resor, effektiviseringar och ändrade beteenden. Luleå kommun blev 2016 en Borgmästarkommun, vilket betyder att vi har förbundit oss till att minska vår klimatpåverkan i en mer ambitiös takt än de mål som EU har satt upp. Vårt mål är att Luleå ska minska koldioxidutsläppen med 60 % mellan 1995 och 2030 och med 100 % till 2050 (exklusive SSAB:s utsläpp). Vår viktigaste sektor för åtgärder i Luleå är resor och transporter, eftersom den står för ungefär 75 % av utsläppen år 2013. Även i kommunal verksamhet kommer den största klimatpåverkan från resor och transporter.

Detta mäts genom: Koldioxidutsläppen från tjänstefordon, privatbil i tjänsten och hyrbil samt långväga resor (flyg, tåg och buss). Jämförelseår är 2016 (om det inte går 2017).

Andelen pojkar respektive flickor i årskurs 7 per skolområde med godkänt betyg (A-E) i samtliga ämnen ska öka, jämfört med vt 2016

I den Pisa-undersökning som gjordes 2013 placerade sig den svenska skolan lågt. Förbättringar kunde dock konstateras i den senaste Pisa-undersökningen som gjordes 2016. Ett dilemma som många lärare ställs inför är hur man ska gå tillväga för att öka elevernas motivation, så att de lyckas nå godkända betyg. Ett gott klassrumsklimat är en av de viktigaste parametrar för att skapa bra förutsättningar. Läraren behöver ha väl förberedda lektioner och en tanke med det som ska uppnås. Allt fler elever har allt svårare att lyssna på en genomgång i en traditionell klassrumsundervisning. Det innebär att det behövs nya metoder som också fångar dessa elever och möter dem i deras lärsituation. Det kan handla om att hitta rätt digitala hjälpmedel för hela, men det gäller också att sälla. Många elever som idag går i den svenska skolan har ett annat modersmål, vilket ställer ytterligare krav på en undervisning som möter eleven där den befinner sig. Det gäller att sätta in resurserna där de ger resultat och ständigt förbättra arbetet med riktade insatser och stöd till den som riskerar att inte klara godkänt betyg.

Detta mäts genom: Andel pojkar respektive flickor som klarar godkänt betyg.

Trygghet, välbefinnande och delaktighet ska öka hos Luleå kommuns äldre befolkning

I socialtjänstlagen framgår att socialnämnden ska verka för att äldre personer har ett värdigt liv i välbefinnande. Det handlar bland annat om möjligheten att leva och bo självständigt under trygga förhållanden. Således att stödja den äldre att bevara sin självständighet i så hög grad som möjligt. Det kan även handla om att lyssna på den äldre och förstå vad den behöver för att känna sig trygg. Att känna till och förstå den äldres behov är en förutsättning för att kunna bidra till att den äldre känner sig trygg, mår bra och kan vara delaktig i samhället. Luleå kommun ska i erbjuda äldre möjligheter inom kultur och fritid samt tillhandahålla en säker utemiljö.

Detta mäts genom: Enkäten "Vad tycker de äldre om äldreomsorgen", anhörigenkät, KKiK samt öppna jämförelser.

2 KS-Kvalitet- och samhällsutveckling

Budget för år	2018	2019	2020
Kommunbidrag, tkr	58 976	60 959	61 333
Investeringsplan, tkr	0	0	0

Styrkort

- Öka antalet arbetstillfällen i Luleå, 500 nettoökning per år (2018-2020)

Mätetal/Mått	Senaste utfall	Mål 2018	Mål 2019	Mål 2020
Antalet arbetstillfällen i Luleå		Minst 500	Minst 500	Minst 500

- Minska identifierad ojämställdhet i verksamheten, jämfört med 2016

Mätetal/Mått	Senaste utfall	Mål 2018	Mål 2019	Mål 2020
Förslag till reviderad översiktsplan har tydliga mål och mått för jämställdhet ur ett samhällsperspektiv (förutsätter beslut om revidering)		Delvis	Ja	Ja

- Öka andelen nyanlända, med fokus på kvinnor, som får ett arbete eller en studieplats i samhället, jämfört med 2016

Mätetal/Mått	Senaste utfall	Mål 2018	Mål 2019	Mål 2020
Erbjuda en praktikantplats på KSAM		Ja	Ja	Ja

- Till 2019 ska klimatpåverkan från verksamheternas egna resor minska med minst 20 % jämfört med 2016

Målkomentar: Utgångsläget på koldioxidutsläpp 2016 kommer att tas fram under 2017. Det värdet ska minska med 10 procentenheter till år 2018 och med ytterligare 10 procentenheter till 2019.

- Öka andelen nyanlända, med fokus på kvinnor, som får ett arbete eller en studieplats i samhället, jämfört med 2016

Målkomentar: Stötta förvaltningarna vid behov.

3 KS-Kommunledningsförvaltning

Uppdrag

Kommunledningsförvaltningen är en strategisk och operativ resurs för kommunstyrelsens mål och ambitioner. Förvaltningen har till uppgift att vara drivande, stödjande och rådgivande för kommunens förvaltningar och bolag. Förvaltningen har även i uppgift att säkra att kommunstyrelsen får relevant uppföljning. Förvaltningen är systemägare för merparten av de kungemensamma systemen. Det pågående arbetet med samordning av stödprocesser och kundservice kommer att förändra förutsättningarna för förvaltningens roll, ansvar och uppdrag. Vilket bland annat innebär inrättande av ett servicekontor från årsskiftet 2017-18.

Verksamhet

Ekonomikontoret ansvarar, på kommunstyrelsens uppdrag, för samordning och utveckling av processer som stödjer en god ekonomi enligt kommunens mål och en god intern kontroll. Arbetet sker via samordning och utveckling av det övergripande ekonomiarbetet i enlighet med de ekonomiska styrprinciperna samt kommunledningens intentioner.

I uppgiften ingår att till förvaltningar och bolag ge service och att vara beslutsstöd inom det ekonomiska området.

IT-kontoret ansvarar för att Luleå kommuns IT-strategi förverkligas. IT-strategin styr kommunens dagliga och strategiska arbete inom IT. Arbetet bedrivs i huvudsak genom att stimulera, stödja och medverka till en ökad digitalisering och utveckling för förvaltningar och bolag. Kontoret ansvarar även för åtgärder och aktiviteter inom IT-området som leder till helhetssyn och samordning, tillgänglig och driftsäker IT-miljö, kostnadseffektiva lösningar, ökad service till medborgare och medarbetare samt hög informationssäkerhet. IT-kontoret ansvarar också för samordningen av den gemensamma e-nämnden, som består av länets kommuner, vars uppdrag är att driva utveckling inom e-förvaltning.

Inköpskontoret ansvarar för kommunens inköpsprocess av varor och tjänster samt dess stödprocesser. Tillsammans med förvaltningarna ska inköpskontoret strategiskt samordna, effektivisera och följa upp kommunens inköpsprocess i enlighet med policy och riktlinjer. För bolagen har inköpskontoret en stödjande roll avseende upphandlingar.

Kansliet hanterar den politiska beslutsprocessen och ansvarar för hela ärendekedjan i kommunstyrelse, inklusive utskott och kommunfullmäktige. Kontoret ansvarar för att utveckla den politiska beslutsprocessen och att stödja övriga förvaltningars ärendehanteringsprocess. Kontoret tillhandahåller stöd till övriga förvaltningar i juridiska frågor. Kansliet ansvarar också för att vårda och tillgängliggöra arkivhandlingar och bildsamlingar. De allmänna valen samt borgerliga vigslar och begravingar administreras av kansliet. Konsumentvägledningen erbjuder stöd och rådgivning och tillhandahåller även budget- och skuldrådgivning. Överförmyndarexpeditionen hanterar ställföreträdarskap för de som har behov av god man/förvaltare.

Kommunikationskontoret ska övergripande ansvara för utvecklingen av Luleå kommuns kommunikation och marknadsföring, i enlighet med kommunfullmäktiges styrdokument, varumärket Luleå kommun samt platsvarumärket Luleå. Kontoret ska stötta kommunledning och förvaltningar, producera kommunövergripande informationsmaterial, administrera och utveckla kommunens digitala kanaler, sköta kommunledningens mediekontakter samt samordna kommunens arbete med platsmarknadsföringen. Kontoret ansvarar vidare för internservice, kundtjänst och medborgarkontoret i Råneå.

Personalkontoret har en central roll i genomförandet av kommunstyrelsens ambitioner inom det personalpolitiska området och har Luleå kommuns samlade arbetsgivaransvar. Arbetet sker via

samordning och utveckling av övergripande HR-processer i enlighet med antagen HR-strategi. Kontoret erbjuder rådgivning och stöd via specialistkompetenser till förvaltningar och i viss mån även till kommunala bolag. Kontoret skapar grundförutsättningar för ett gott medarbetarskap och ett gott ledarskap i Luleå kommun, i syfte att skapa kundnytta för verksamheterna.

Budget för år	2018	2019	2020
Kommunbidrag, tkr	137 759	138 366	138 124
Investeringsplan, tkr	38 300	20 500	20 500

Styrkort

- Öka antalet arbetstillfällen i Luleå, 500 nettoökning per år (2018-2020)

Resurser: Inom befintlig budget.

Målkommentar: Om antalet lokala anbudsgivare kan öka skapas förutsättningar för fler lokala arbetstillfällen. Aktivt arbete med platsmarknadsföring ökar möjligheterna för etablering av nya arbetsgivare samt stöttning av exempelvis projektet "Minst 200 nya jobb till Luleå" och liknande projekt. Kommunledningsförvaltningen är medaktör i kommunfullmäktiges mål och står till förfogande om Staben för Kvalitet och samhällsutveckling initierar aktiviteter. (Inköpskontoret och kommunikationskontoret).

Mätetal/Mått	Senaste utfall	Mål 2018	Mål 2019	Mål 2020
Öka antalet lokala anbudsgivare	157	Minst 170	Minst 180	Minst 200

- Minska identifierad ojämställdhet i verksamheten, jämfört med 2016

Resurser: Inom befintlig budget.

Målkommentar: Ambitionen är att i sådan verksamhet som riktar sig direkt till medborgaren minska ojämställdheten i leverans och bemötande. Inom kommunledningsförvaltningen är konsumentrådgivningen en sådan verksamhet. Inledningsvis ska ett nolläge mätas för att fastställa om ojämställdhet föreligger. (Kansliet).

- Öka andelen nyanlända, med fokus på kvinnor, som får ett arbete eller en studieplats i samhället, jämfört med 2016

Resurser: Inom befintlig budget.

Målkommentar: AMF är samordnare och alla övriga är medaktörer. KLF ska årligen genomföra minst 15 upphandlingar med sociala hänsyn. Minst två nyanlända personer, med prioritering av kvinnor, ska årligen erbjudas praktikplatser inom förvaltningen. Lämpliga praktikplatser inom KLF tas fram i samarbete med AMF. Förvaltningen ska bidra till AMFs kartläggningar av bristyrken genom Luleå kommuns egen kompetensförsörjningsanalys.

Mätetal/Mått	Senaste utfall	Mål 2018	Mål 2019	Mål 2020
Minst 2 personer ska erbjudas praktikplats	1	Minst 2	Minst 2	Minst 2
Minst 15 upphandlingar med social hänsyn	0	Minst 15	Minst 15	Minst 15

- Till 2019 ska klimatpåverkan från verksamheternas egna resor minska med minst 20 % jämfört med 2016

Resurser: Inom befintlig budget.

Målkommentar: Förvaltningen ska följa upp alla resor utanför kommunen och alltid överväga digitalt möte först, om inte annat talar emot. Förvaltningen kommer att mäta användningen av servicebilar under året för att se över om antalet kan minskas.

Mätetal/Mått	Senaste utfall	Mål 2018	Mål 2019	Mål 2020
Koldioxidutsläpp vid tjänsteresor (Kg)	36 900	29 500		

- Trygghet, välbefinnande och delaktighet ska öka hos Luleå kommuns äldre befolkning

Resurser: Inom befintlig budget.

Målkommentar: Utveckla fler digitala mötesplatser med politik och medborgare för ökad delaktighet hos Luleås äldre befolkning.

Mätetal/Mått	Senaste utfall	Mål 2018	Mål 2019	Mål 2020
Antal digitala möten riktade mot äldre		3		

4 KS-Arbeitsmarknadsförvaltning

Uppdrag

KS-Arbeitsmarknadsförvaltningens ansvarsområde omfattar arbetsmarknadspolitiska insatser samt integrations- och vuxenutbildningsfrågor. Genom samordning av förvaltningens resurser är målet att kombinera individens personliga utveckling med arbetsmarknadens behov och förväntningar. I förvaltningens uppdrag ingår att arbeta för en väl tillgodosedd kompetensförsörjning i regionen, genom exempelvis flyktingmottagning och mottagande av ensamkommande barn, behovsanpassade utbildningar och coachning mot arbetslivet.

På så sätt bidrar förvaltningen till Luleå Kommuns visionsarbete att stå för öppenhet och mångfald samt att ta sats för en ledande nordlig region.

KS-Arbeitsmarknadsförvaltningen bedriver flertalet olika verksamheter och externt finansierade projekt som bidrar att inkludera människor i samhället och arbetslivet. En förutsättning för detta är god samverkan med andra aktörer.

Verksamhet

Kompetensförsörjningen blir en allt större utmaning för regionen och problematiken fortsätter att vara märkbar inom allt fler yrkesområden. Samtidigt finns det grupper som har svårt att etablera sig på arbetsmarknaden exempelvis nyanlända, unga som inte fullföljt sin gymnasieutbildning och personer med funktionsnedsättningar. En särskilt utsatt grupp på arbetsmarknaden är nyanlända kvinnor med kort utbildning. Regeringen har aviserat att fler enklare jobb bör skapas utifrån att arbetsgivare måste bli bättre på att forma arbetsuppgifterna för att matcha de arbetstagare som finns att tillgå. Nya yrkestitlar och funktioner måste tas fram som anpassas både till befintlig arbetskraft och till verksamheten.

Kommuntalet för nyanlända bedöms vara som högst 2017 och därefter successivt minska under planeringsperioden. Nivån kommer dock att ligga förhållandevis högt jämfört med tidigare år. Stora krav kommer ställas på kommunerna för att säkerställa att det finns resurser och bostäder för mottagandet. Antalet mottagna ensamkommande barn har kraftigt sjunkit sedan 2015 och därmed kommer behovet av boenden för dessa att minska.

Regeringen har satt som mål att Sverige skall ha Europas lägsta arbetslöshet 2020 och har inom ramen för det infört ett nytt kunskapslyft. Antalet studieplatser för vuxna ska öka, mer förmånligt studiestöd samt rätt till yrkesutbildningar för personer med särskilda behov.

KS-Arbeitsmarknadsförvaltning måste därför anpassa sin verksamhet till att omfatta insatser som ligger i linje med regeringens intentioner och den lokala arbetsmarknadens behov för att tillgodose kompetensbehovet på kort och lång sikt. För att klara ovanstående utmaningar planerar KS-Arbeitsmarknadsförvaltning att tillsammans med Arbetsförmedling, socialförvaltning, arbetsgivare och regionala aktörer utforma kortare yrkesutbildningar, flexibla och snabbare varianter av svenska för invandrare samt fortsatta satsningar på yrkeshögskoleutbildningar. Antalet studerande vid vuxenutbildningen överstiger i dag antalet studerande vid gymnasiet i Sverige och kommer därmed att fylla en viktig roll i arbetsmarknadspolitiken.

Arbetsmarknadsinsatserna kommer under 2018 att präglas av matchningsinsatser mot bristyrken och stöd i form av arbetsplatsförlagd handledning i syfte att hjälpa arbetsgivare att bredda sin rekryteringsbas till att omfatta målgrupper som idag står utanför arbetsmarknaden.

Som ett viktigt stöd för att tillvarata människors tidigare kunskaper och färdigheter kommer

validering och synliggörande av kompetens att prioriteras i verksamheten för en snabbare ingång till anställningsbarhet.

En gemensam översyn har påbörjats tillsammans med Socialförvaltningen för att effektivisera processerna för de som söker försörjningsstöd på grund av arbetslöshet. Effekten förväntas bli att fler personer med försörjningsstöd skall kunna matchas till arbete samt att tiden för bidragsberoende förkortas.

KS-Arbetsmarknadsförvaltningen skall genom såväl den ordinarie verksamheten som genom externfinansierade projekt hitta nya parter och modeller för att kombinera studier, språkträning och arbetsmarknadsinsatser. Detta blir ett tydligt prioriterat område för förvaltningen de närmaste åren utifrån att ta tillvara på den tillgängliga arbetskraften för att Luleå ska växa både för att behålla personerna samt att tillgodose arbetskraftsbehoven.

Budget för år	2018	2019	2020
Kommunbidrag, tkr	98 760	97 939	97 695
Investeringsplan, tkr	700	700	700

Styrkort

- Öka antalet arbetstillfällen i Luleå, 500 nettoökning per år (2018-2020)

Resurser: För att underlätta för företag att rekrytera nyanlända har för perioden 2017-2019 egen finansiering på 2 662 tkr avsatts och externa projektmedel på 4 025 tkr för Workplace Luleå erhållits. Total budget 6 687 tkr. Förvaltningen kommer även att undersöka möjligheter till ytterligare finansiering av insatser för att främja entreprenörskap.

I övrigt tas insatser inom befintlig ram.

Målkommentar: Särskilda satsningar görs under perioden för att förbättra matchningen av utrikesfödda in till arbetsmarknaden, vilket kan underlätta utökning och nyetablering av företag. Särskilda insatser för att främja entreprenörskap ska genomföras kopplat till SFI och Nyföretagarcentrum. Tidig dialog vid nyetableringar, för att främja och tillgodose efterfrågad yrkeskompetens, ska samordnas genom vuxenutbildningen.

- Minska identifierad ojämställdhet i verksamheten, jämfört med 2016

Resurser: Genomförs inom befintlig ram.

Målkommentar: Analyser har gjorts av könsuppdelad statistik under 2016. Övergripande aktiviteter är utvalda utifrån områden där skillnader har konstaterats. Ytterligare könsuppdelad statistik kommer att analyseras och en övergripande aktivitetsplan för varje verksamhetsområde tas fram.

Mätetal/Mått	Senaste utfall	Mål 2018	Mål 2019	Mål 2020
Andel män i omvårdnadsutbildningar (%)	17	Minst 19	Minst 22	Minst 25
Andel kvinnor i aktiva i matchningsinsatser (%)	30	Minst 35	Minst 40	Minst 45
Andel egna arbetsplatser för arbetslösa där fördelningen mellan könen maximalt uppgår till en skillnad på 40/60 (%)	25	Minst 40	Minst 70	100

- Öka andelen nyanlända, med fokus på kvinnor, som får ett arbete eller en studieplats i samhället, jämfört med 2016

Resurser: Genomförs via prioriteringar inom befintlig ram.

Målkomentar: Ett valideringsverktyg införs. Tillsammans med arbetsgivare, inklusive kommunala förvaltningar, kan valideringsbara yrkesprofiler tas fram för validering av deltagare. Verktöget ska underlätta för individer, som söker arbete, i att kunna visa sin kompetens på nivåer som är under gymnasienivå/informella kunskaper.

Lämpliga praktikplatser och anställningar för målgruppen tas fram i kommunen i samverkan med övriga förvaltningar. Utgångspunkten behöver vara att forma arbeten utifrån de deltagare som finns tillgängliga. Så kallade extratjänster har fått ett utvidgat användningsområde och kommer att kunna införas inom alla kommunala verksamheter.

Matchningsinsatser för målgruppen genomförs. Könneutral matchning prioriteras. Kompetensförhöjning/studier för att höja kompetensen hos de kvinnor som ligger allra längst från arbetsmarknaden fortsätter. Yrkesutbildningar inom vuxenutbildningen erbjuds och en del SFI-utbildningar riktas direkt mot bristyrken t ex SFI med inriktning vård och omsorg.

En lokal kartläggning av bristyrken inom kommunen görs tillsammans med Arbetsförmedlingen utifrån DUA (Delegationen unga och nyanlända till arbete). Därefter skrivs en överenskommelse om vilka åtgärder som ska genomföras för att underlätta etablering av nyanlända på arbetsmarknaden. Målet är att skapa några yrkesspår i kommunen för nyanlända, dvs skapa kortare vägar till arbete.

Under hösten 2017 påbörjas ett EU finansierat projekt som syftar till att snabbt matcha utrikesfödda till lediga jobb. Målsättningen är att minst 50 % av deltagarna skall vara kvinnor.

Mätetal/Mått	Senaste utfall	Mål 2018	Mål 2019	Mål 2020
Lämnat etableringsuppdraget och börjat arbeta eller studera (status efter 90 dagar), andel (%)	38	Minst 42	Minst 46	Minst 50
Lämnat etableringsuppdraget och börjat arbeta eller studera (status efter 90 dagar) Kvinnor, andel (%)	23	Minst 26	Minst 30	Minst 35

- Till 2019 ska klimatpåverkan från verksamheternas egna resor minska med minst 20 % jämfört med 2016

Resurser: Tas inom befintlig ram. I dagsläget har inga särskilda investeringar budgeterats, men kan ev bli aktuellt efter att översynen genomförts.

Målkomentar: KS-Arbeitsmarknadsförvaltningen ser över sina resor. Andra alternativ till resor såsom digitala hjälpmedel ska minska antalet tjänsteresor. En översyn av förvaltningens fordon samt prioritering av miljövänligare sätt att transportera sig på kommer att genomföras. Mätetalet innehåller inte egna fordon då det har varit svårt att få fram uppgifter på dessa.

Mätetal/Mått	Senaste utfall	Mål 2018	Mål 2019	Mål 2020
Koldioxidutsläpp vid tjänsteresor (Kg)	101 131	Högst 94 400	Högst 87 700	Högst 80 900

- Trygghet, välbefinnande och delaktighet ska öka hos Luleå kommuns äldre befolkning

Resurser: Genomförs inom befintlig ram.

Målkomentar:

Indirekt kan förvaltningen bidra till trygghet hos den äldre befolkningen genom de åtgärder, som genomförs i syfte att förbereda deltagare för arbete och studier. Exempel på åtgärder är mötesplatsen Hertsöns hjärtpunkt, Ledsagarservice och Fixarn.

5 KS-Räddningstjänst

Uppdrag

För att bidra till att kommunens vision uppnås och ge våra medborgare ett tryggt och säkert liv har räddningstjänsten och dess verksamhet en självklar och framträdande roll i kommunen.

Räddningstjänsten ska arbeta förebyggande för att minska antalet olyckshändelser i samhället samt stödja medborgare, företag och organisationer så att de har god förmåga att själva hantera risker och olyckor. Dessutom ansvarar räddningstjänsten för verksamhet som syftar till att vid olyckshändelser hindra och begränsa skador på människor, egendom och miljö.

Verksamhet

Räddningstjänsten ska planeras och organiseras så att räddningsinsatser kan påbörjas inom godtagbar tid och genomföras på ett effektivt sätt. Arbetet ska leda till ett bättre skydd och höjd säkerhet. Grundsynen ska vara att riskkällor i första hand elimineras och i andra hand reduceras och som sista åtgärd får den skadeavhjälpande verksamheten rycka ut.

Räddningstjänstens verksamhet har tidigare till stor del koncentrerats på det skadeavhjälpande arbetet. De förändringar som sker i samhället medför också förändrade krav på räddningstjänsten och för att möta dessa krav sätts förebyggande arbete allt mer i fokus.

Räddningstjänstens risk- och säkerhetsavdelning handlägger frågor rörande säkerhet, riskhantering, försäkringar, säkerhetsskydd, hot, krisplanering och annat förebyggande risk- och säkerhetsarbete.

Den **skadeförebyggande** verksamheten ska i takt med samhällets utveckling förebygga nya och förändrade risker. Detta sker genom lagstadgad tillsyn och genom brandteknisk information, rådgivning samt utbildning riktad till företag, förvaltningar, organisationer och medborgare. För att långsiktigt utveckla den skadeförebyggande kunskapsnivån inom olika samhällssektorer beaktas särskilt information och utbildning riktad till barn och ungdomar, samt insatser mot bostadsbränder.

Den **skadeavhjälpande** verksamheten ska följa samhällets utveckling och inventera gamla, nya eller förändrade risker. När riskerna är kända ska resurser skapas, samt tekniskt, taktiskt och arbetarskyddsmässigt kunnande tillföras verksamheten för att avvärja eller begränsa skador på liv, egendom och miljö.

Budget för år	2018	2019	2020
Kommunbidrag, tkr	52 283	51 907	51 515
Investeringsplan, tkr	700	700	2 000

Styrkort

- Minska identifierad ojämställdhet i verksamheten, jämfört med 2016

Resurser: Inom befintlig verksamhet/ram.

Mätetal/Mått	Senaste utfall	Mål 2018	Mål 2019	Mål 2020
Andelen tillsvidareanställda kvinnor i % inom räddningstjänsten ska bibehållas eller öka mot målet att räddningstjänsten ska vara en jämställd arbetsplats år 2030.	9,7	Minst 9,7		

- Öka andelen nyanlända, med fokus på kvinnor, som får ett arbete eller en studieplats i samhället, jämfört med 2016

Målkommentar: Står till huvudaktörens förfogande.

- Till 2019 ska klimatpåverkan från verksamheternas egna resor minska med minst 20 % jämfört med 2016

Resurser: Inom befintlig verksamhet/ram.

Målkommentar: Koncentrationen av koldioxid och andra växthusgaser i atmosfären stiger och konsekvenserna av ett varmare klimat blir allt tydligare. För att temperaturökningen ska vara möjlig att begränsa till under två grader, som är det globala målet, behöver växthusgasutsläppen minskas mycket kraftigt. För att det ska lyckas behövs bland annat förnyelsebar energi, alternativ till resor, effektiviseringar och ändrade beteenden. Räddningstjänsten kommer därför under de kommande åren att satsa på ett förändrat beteende gällande de resor och transporter som sker inom förvaltningarna och överväga om möten kan genomföras med distansteknik i större utsträckning.

Trygghet, välbefinnande och delaktighet ska öka hos Luleå kommuns äldre befolkning

Resurser: Inom befintlig verksamhet/ram.

Målkommentar: Står till huvudaktörens förfogande.

6 Barn- och utbildningsnämnd

Uppdrag

Barn- och utbildningsnämnden har ansvaret för Luleå kommuns skolväsende från förskola och grundskola till gymnasieskola. Skolans uppdrag är att se till samhällets fortlevnad, tillväxt och utveckling. Grundläggande värden som demokrati, jämställdhet och nödvändigheten av hållbar utveckling måste föras vidare till nästa generation. Uppdraget är också att ge möjligheter för individerna att lära och erövra sådana kunskaper och färdigheter så att de kan leva ett rikt och allsidigt liv, kan ta ansvar för både sig själva, sina närmaste och för samhället. De ska kunna delta i arbetslivet. Varje individ ska med hjälp av utbildning kunna påverka och förbättra sin livssituation.

Verksamhet

Förskolan skall lägga grunden för ett livslångt lärande i sin verksamhet, som är rolig, trygg och lärorik. Det ska vara en god pedagogisk verksamhet där omsorg, fostran och lärande bildar en helhet.

Förskoleklassen är en frivillig skolform, kommunen är skyldig att erbjuda plats i förskoleklass från och med höstterminen det år då barnet fyller sex år till dess barnet ska börja fullgöra sin skolplikt. Utbildningen ska stimulera varje barns utveckling och lärande samt ligga till grund för fortsatt skolgång.

I grundskolan går alla barn som är skolpliktiga och det är barnen när de fyller sju år. Om föräldrarna önskar kan barnen få börja skolan redan när de är sex år. Till den obligatoriska skolan räknas även den obligatoriska särskolan. Fritidshemmet är en pedagogisk gruppverksamhet under den skolfria delen av dagen för skolbarn till och med tolv års ålder. Fritidshemmets uppgift är att genom pedagogisk verksamhet komplettera skolan, erbjuda barn en meningsfull fritid och stöd i utvecklingen.

Gymnasieskolan ska med den obligatoriska skolan som grund fördjupa och utveckla elevernas kunskaper. Den ska förbereda för yrkesverksamhet och studier vid universitet och högskolor och förbereda för vuxenlivet som samhällsmedborgare och ansvariga för sina egna liv.

Gymnasiesärskolan vänder sig till ungdomar som inte kan gå i gymnasieskolan och bygger på den obligatoriska särskolan.

Verksamheter som stödjer och utvecklar är Kultur- och Miljöskolan, Elevhälsan samt Flerspråkscentrum. Kultur- och miljöskolans verksamhet ska bidra till ökad måluppfyllelse i Luleås skolor genom att estetiska ämnen används som redskap för ett flexibelt lärande och för att stödja kreativt skapande i skolans dagliga arbete samt som stödfunktion i arbetet med miljö och hållbar utveckling.

I Elevhälsans verksamhet ingår personal med specialpedagogiska, medicinska, sociala och psykologiska kompetenser. Elevhälsans uppdrag är att komplettera den pedagogiska kompetensen i förskolor och skolor för att stödja elevernas utveckling mot målen och bidra till skapandet av hälsofrämjande lärmiljöer.

Flerspråkscentrum utgör centrum för flerspråkig undervisning inom Barn- och utbildningsförvaltningen. Flerspråkscentrum ansvarar för stöd och utveckling i svenska som andraspråk, modersmålsundervisning och studiehandledning samt minoritetsspråksfrågor.

Budget för år	2018	2019	2020
Kommunbidrag, tkr	1 716 733	1 726 605	1 725 320

Budget för år	2018	2019	2020
Investeringsplan, tkr	14 000	14 000	14 000

Styrkort

- Minska identifierad ojämställdhet i verksamheten, jämfört med 2016

Resurser: Inom befintlig budget

Målkommentar: Under 2018 ska barn- och utbildningsförvaltningen åstadkomma resultat som minskar skillnader mellan kvinnor och män (pojkar och flickor) och som utmanar könsstereotypa normer (exempelvis hur resurser fördelas, hur vi ger service, hur vi bemöter och ger möjlighet till delaktighet mm.). All individbaserad statistik ska så långt som möjligt könsuppdelas. Jämförelse ska göras med befintliga analyser och mätetal från 2016-2017. Under 2017 kommer jämställdhetsanalyser att göras inom nämndens ansvar. Utifrån dessa analyser kommer ytterligare nyckeltal att tas fram.

Mätetal/Mått	Senaste utfall	Mål 2018	Mål 2019	Mål 2020
Skillnaden mellan andelen pojkar respektive flickor som anger att de trivs i skolan (bra eller mycket bra) årskurs 7, med avsikt att öka trivseln hos det kön som upplever lägre trivsel.	3,1 %	0 %	0 %	0 %
Skillnaden mellan andelen pojkar respektive flickor som anger att de alltid eller nästan alltid har arbetsro på lektionerna årskurs 4, med avsikt att öka upplevelsen av arbetsro för det kön som upplever lägre arbetsro.	2,3 %	0 %	0 %	0 %
Skillnaden mellan andel pojkar respektive flickor som upplever att de alltid eller nästan alltid har arbetsro på lektionerna årskurs 7, med avsikt att öka upplevelsen av arbetsro för det kön som upplever lägre arbetsro.	10,1%	0 %	0 %	0 %

- Öka andelen nyanlända, med fokus på kvinnor, som får ett arbete eller en studieplats i samhället, jämfört med 2016

Resurser: inom befintlig budget

Målkommentar: Som arbetsgivare ska barn- och utbildningsförvaltningen bistå arbetsmarknadsförvaltningen med deras mål genom att skapa praktikplatser samt som utbildningsanordnare genomföra yrkesintroduktionsutbildning och lärlingsutbildning.

- Till 2019 ska klimatpåverkan från verksamheternas egna resor minska med minst 20 % jämfört med 2016

Resurser: inom befintlig budget

Målkommentar: Barn- och utbildningsförvaltningen ska minska koldioxidutsläppen för tjänsteresor under 2018 samt se över koldioxidutsläppen för vissa verksamhetsresor.

Mätetal/Mått	Senaste utfall	Mål 2018	Mål 2019	Mål 2020
Koldioxidutsläpp vid tjänsteresor (Kg)	274 098			

- Andelen pojkar respektive flickor i årskurs 7 per skolområde med godkänt betyg (A-E) i samtliga ämnen ska öka, jämfört med vt 2016

Resurser: Inom befintlig budget

Målkommentar: Skolans kunskapsuppdrag är centralt. Läsåret 2015/2016 sjönk den totala behörigheten till gymnasieskolan vilket det finns flera orsaker till. Målets fokus på årskurs 7 tydliggör att tidiga insatser är av central betydelse.

Mätetal/Mått	Senaste utfall	Mål 2018	Mål 2019	Mål 2020
Andelen pojkar respektive flickor i årskurs 7 per skolområde med godkänt betyg (A-E) i samtliga ämnen	79,7%	100 %	100 %	100 %
Resultaten i Elevenkät årskurs 8	73 %	minst 80 %	minst 83 %	minst 85 %
Elever i åk 3 som klarat alla delprov för ämnesprovet i matematik, kommunala skolor, andel (%) Könsuppdelat, jämfört med riket	80 %	100 %	100 %	100 %
Andel elever som uppnår godkänt i alla ämnen år 6, Könsuppdelat.	89,9 %	100 %	100 %	100 %
Elevers ogiltiga frånvaro i årskurs 7-9. Könsuppdelat Egna siffror edwise	5,14 %	0 %	0 %	0 %
Rapporterade fall av hot/våld/kränkningar. Könsuppdelat.	152	0	0	0
Antal skolinspektionsanmälningar per enhet/100 elever. Könsuppdelat	0,0053	0	0	0
Andel elever som anger att de alltid eller ofta upplever sig stressade över skolarbete i åk 7	13 %	högst 11 %	högst 9 %	högst 7 %
Andelen behöriga till gymnasieskolan, könsuppdelat per enhet. Jämfört med liknande kommuner.	83,6 %	100 %	100 %	100 %
Elevers ogiltiga frånvaro i årskurs 1-6	0,57 %	0 %	0 %	0 %

- Trygghet, välbefinnande och delaktighet ska öka hos Luleå kommuns äldre befolkning

Resurser: inom befintlig budget

Målkommentar: Barn- och utbildningsförvaltningen utser kontaktperson för socialförvaltningens arbete med målet.

7 Fritidsnämnd

Uppdrag

Fritidsnämndens uppdrag är att främja fritids- och turismverksamhet och bidra till en meningsfull och utvecklande fritid för alla i hela kommunen. Fritidsnämnden ska ge möjligheter till ett rikt utbud av idrotts-, motions- och fritidsaktiviteter, upplevelser och rekreation under alla årstider.

Verksamhet

I syfte att uppfylla fritidsnämndens uppdrag bedrivs en mängd verksamheter av förvaltningen. I uppdraget ingår att:

- utveckla och förvalta anläggningar, lokaler och mötesplatser för fritids- och turismverksamhet
- försöka tillgodose medborgarnas behov av anläggningar och lokaler för fritids- och turismverksamhet genom att bygga och underhålla anläggningar och lokaler och hyra ut dem
- utveckla fritidsgårdar och mötesplatser för barn och unga och se till att det finns förutsättningar för barn och unga att utöva och utveckla sina fritidsintressen
- samarbeta med föreningar och organisationer i kommunen inom nämndens verksamhetsområde och stimulera deras arbete
- besluta om bidrag till föreningar, organisationer och enskilda inom nämndens verksamhetsområde
- ansvara för tillståndsgivning, registrering och tillsyn av lokala lotterier
- yttra sig i plan- och byggnadsärenden som remitterats till nämnden
- yttra sig i bygdemedelsansökningar, som hanteras av länsstyrelsen

Budget för år	2018	2019	2020
Kommunbidrag, tkr	198 795	199 591	203 280
Investeringsplan, tkr	10 000	10 000	10 000

Styrkort

- Minska identifierad ojämställdhet i verksamheten, jämfört med 2016

Resurser: En del av bidraget till SISU Idrottsutbildarna går till samverkan med dem för att ta fram underlag gällande målet.

Målkommentar: Analysen och därmed utgångsläget 2016 samt önskat utfall kommande år kommer att tas fram under 2017.

- Öka andelen nyanlända, med fokus på kvinnor, som får ett arbete eller en studieplats i samhället, jämfört med 2016

Resurser: Inom ram

Målkommentar: Fritidsnämnden står till huvudaktörens förfogande när det gäller att erbjuda praktikplatser till nyanlända.

Mätetal/Mått	Senaste utfall	Mål 2018	Mål 2019	Mål 2020
Antal nyanlända män/kvinnor som gjort praktik på fritidsförvaltningen.		2		

- Till 2019 ska klimatpåverkan från verksamheternas egna resor minska med minst 20 % jämfört med 2016

Resurser: Inom ram

Målkommentar: Utgångsläget på koldioxidutsläpp 2016 kommer att tas fram under 2017. Det värdet ska minska med 20 % till 2019. Även antalet körda mil i tjänsten år 2016 kommer att tas fram under 2017 och det värdet ska till 2019 minska i den omfattning som krävs för att uppnå 20 % minskning av koldioxidutsläpp vid resor.

- Trygghet, välbefinnande och delaktighet ska öka hos Luleå kommuns äldre befolkning

Resurser: Inom ram

Målkommentar: Fritidsnämnden står till huvudaktörens förfogande i arbetet med ökat välbefinnande hos äldre, vilket är den del av målet som fritidsnämnden kan bidra till.

8 Kulturnämnd

Uppdrag

I stark samverkan med andra ska Kulturnämnden arbeta för att alla i Luleå ska kunna leva ett rikt och utvecklande liv i en viljestark och växande region. Kulturnämnden ska bedriva eller stödja en kvalitativ och bred kulturell verksamhet inom områdena litteratur, konst, musik, film, teater, dans, folkbildning samt museal och lokal historia för alla åldrar i Luleå kommun. Dessutom erbjuda möjlighet för konferens- och kongressverksamhet. Kulturnämnden ska även skapa förutsättningar för utövare att själv delta och utöva former av kultur genom att tilldela ekonomiskt stöd. Främst prioriterar kulturnämnden kultur för barn och unga. Detta tillsammans ska ge medborgarna i Luleå en kulturell välfärd och hög livskvalitet.

Verksamhet

För att kulturnämnden ska fullfölja sitt uppdrag bedrivs flera olika verksamheter inom förvaltningen. I centrum av Luleå finns kommunens Kulturens hus. Huset inrymmer stadsbibliotek, konsthall, två konsertsalar och ett antal konferens- och grupprum. Förutom stadsbiblioteket är biblioteksverksamheten representerad med ytterligare sju bibliotek samt två bokbussar och en bokoped. Dessutom driver nämnden allmänkulturell verksamhet där Lillan och Kulturservice ingår. I Gammelstads kyrkstad finns verksamheterna Friluftsmuseet Hägnan och Visitor Centre. Kulturförvaltningen samordnar Världsarvets olika förvaltare. Förvaltningen lämnar stöd till verksamheter inom det kulturpolitiska området samt har en gemensam administration och beredning till kulturnämnden.

Budget för år	2018	2019	2020
Kommunbidrag, tkr	108 254	108 060	108 187
Investeringsplan, tkr	1 350	1 350	1 350

Styrkort

- Minska identifierad ojämställdhet i verksamheten, jämfört med 2016

Resurser: Inom befintlig verksamhet/ram

Målkommentar: Analysen och därmed utgångsläget 2016 samt önskat utfall kommande år kommer att tas fram under hösten 2017.

- Öka andelen nyanlända, med fokus på kvinnor, som får ett arbete eller en studieplats i samhället, jämfört med 2016

Resurser: Inom befintlig verksamhet/ram

Målkommentar: Kulturnämnden/kulturförvaltningen står till huvudaktörens förfogande när det gäller att erbjuda praktikplatser till nyanlända.

- Till 2019 ska klimatpåverkan från verksamheternas egna resor minska med minst 20 % jämfört med 2016

Resurser: Inom befintlig verksamhet/ram

Målkommentar: Utgångsläget på koldioxidutsläpp 2016 kommer att tas fram under 2017. Det värdet ska minskas med 10 procentenheter till år 2018 och med ytterligare 10 procentenheter till

2019.

- Trygghet, välbefinnande och delaktighet ska öka hos Luleå kommuns äldre befolkning

Resurser: Inom ram

Målkommentar: Kulturnämnden/kulturförvaltningen står till huvudaktörens förfogande i arbetet med ökat välbefinnande hos äldre.

9 Miljö- och byggnadsnämnd

Uppdrag

Myndighetsutövning är verksamhetens huvuduppdrag. Miljö- och byggnadsnämnden fullgör sin myndighetsutövning inom följande lagstiftningar; plan- och bygglagen, med undantag för planläggning av mark och vatten, bostadsanpassningsbidrag, miljöbalken, livsmedel, strålskydd, lagen om foder och animaliska biprodukter, internationella hot mot människors hälsa, handel med receptfria läkemedel, tobakslagen och alkohollagen.

Nämnden svarar även för kontroll och rapportering som åligger kommunen med anledning av miljö kvalitetsnormer för luft samt hantering av trygghetsboende.

I myndighetsutövning erhålls erfarenhet och specialistkompetens om vad som sker i samhället. Genom ett aktivt deltagande i samhällsplaneringen med återföring av kompetens och erfarenhet uppnår miljö- och byggnadsnämnden det politiska uppdraget om en effektivare samhällsbyggnadsprocess.

Verksamhet

Uppdragen från kommunfullmäktige ger miljö- och byggnadsnämnden tre roller nämligen att vara lokal miljö- och byggmyndighet, miljö- och byggövervakare och medverkare i kommunal planering. Miljö och byggnadsnämnden biträds av miljö- och byggnadsförvaltningen som genom granskning av handlingar, tillsyn och kontroller, mätningar, information och rådgivning samt deltagande i samrådsgrupper mm ser till att miljö- och byggnadsnämndens frågor bereds och verkställs.

Budget för år	2018	2019	2020
Kommunbidrag, tkr	22 623	22 397	22 169
Investeringsplan, tkr	0	0	0

Styrkort

- Öka antalet arbetstillfällen i Luleå, 500 nettoökning per år (2018-2020)

Resurser: Inom befintlig ram.

Målkomentar: Står till huvudaktörens förfogande.

- Minska identifierad ojämställdhet i verksamheten, jämfört med 2016

Resurser: Inom befintlig ram

Målkomentar: Bostadsanpassningsbidrag ska också fortsättningsvis baseras på behov, inte av kön. Utfallet för 2016 är 67 % av bidragen till kvinnor och 33 % till män. Ett arbete inleds under 2017 för att påbörja analys av könsuppdelad statistik. Mål och mätetal/mått för 2018 kommer därefter att utformas.

Mätetal/Mått	Senaste utfall	Mål 2018	Mål 2019	Mål 2020
Bidrag bostadsanpassning (Kvinnor)	67 %			
Bidrag bostadsanpassning (Män)	33 %			

- Öka andelen nyanlända, med fokus på kvinnor, som får ett arbete eller en studieplats i samhället, jämfört med 2016

Resurser: Inom befintlig ram.

Målkommentar: Står till huvudaktörens förfogande.

- Till 2019 ska klimatpåverkan från verksamheternas egna resor minska med minst 20 % jämfört med 2016

Resurser: Inom befintlig ram.

Målkommentar: Koldioxidutsläppen från tjänstefordon, privatbil i tjänsten och hyrbil samt långväga resor (flyg, tåg och buss). Jämförelseår är 2016

Mätetal/Mått	Senaste utfall	Mål 2018	Mål 2019	Mål 2020
Koldioxidutsläpp vid tjänsteresor (Kg)	8 933		Högst 7 146	

- Trygghet, välbefinnande och delaktighet ska öka hos Luleå kommuns äldre befolkning

Resurser: Inom befintlig ram.

Målkommentar: Står till huvudaktörens förfogande.

10 Socialnämnd

Uppdrag

Socialförvaltningen svarar för kommunens ansvar att bistå med hjälp, stöd, service, omvårdnad och boende till den som inte klarar sig själv med egna resurser och med stöd av närstående. Vidare utförs hälso-, sjukvårds- och rehabiliteringsuppgifter för personer i särskilt boende och för invånare över 18 år som av något skäl inte kan ta sig till sin hälsocentral.

Socialförvaltningens ansvarsområde gränsar ofta mot andra samhällsaktörer. Samverkan är viktig både med andra kommunala förvaltningar och med landstinget.

Förvaltningen eftersträvar ett aktivt deltagande i det kommundemensamma arbetet kring programmen som bidrar till uppfyllelsen av Vision 2050.

Verksamhet

Verksamhet Vård och omsorg är organiserad för att kunna erbjuda medborgarna insatser i form av en sammanhållen vård och omsorg. Här finns ansvaret för vård, stöd, omsorg och omvårdnad inom särskilt boende och ordinärt boende. Verksamheten regleras i huvudsak av socialtjänstlagen (SoL) och Hälso- och sjukvårdslagen (HSL). Det kommunala ansvaret inom hälso-, sjukvård och rehabiliteringsverksamheten omfattar vård, omvårdnad och medicinska insatser upp till sjuksköterskenivå, habilitering, rehabilitering samt förskrivning av hjälpmedel inom kommunens särskilda boenden, hemsjukvård och dagliga verksamheter. I verksamhetsområdet finns också sociala stödresurser som bidrar till att möjliggöra kvarboende i det egna hemmet exempelvis hemtjänst, nattpatrull, trygghetslarm, anhörigstöd, demensteam, mötesplatser, dagverksamheter, heminstruktörer och korttidsvård.

Inom Individ- och familjeomsorgen utreds rätten till bistånd. Generellt gäller att kommunen har skyldighet att bistå med hjälp, stöd, service, omvårdnad och boende till den som inte klarar sig själv med egna resurser eller med stöd av närstående. Verksamhetens arbete omfattar även förebyggande verksamhet och individuellt utrednings- och behandlingsarbete. De viktigaste målgrupperna är socialt utsatta barn och ungdomar, missbrukare, vuxna som behöver försörjningsstöd samt äldre och funktionshindrade. Hit hör även uppgifter inom det familjerättsliga området samt fastställande av faderskap och vissa uppgifter i frågan om barns vårdnad, boende och umgänge samt adoption. Barnperspektivet ska gå som en röd tråd i arbetet. Den kommunala familjerådgivningen ingår också i ansvarsområdet.

Inom Individ- och familjeomsorgen finns även kommunens resurs för verkställighet av lagreglerat stöd till människor med funktionsnedsättning. Inom verksamhetsområdet finns olika boendeformer och daglig sysselsättning samt personlig assistans. Anhöriga kan erbjudas avlastning genom att personer med funktionsnedsättning erbjuds vistelse på korttidshem eller avlösning i hemmet.

Budget för år	2018	2019	2020
Kommunbidrag, tkr	1 588 986	1 608 466	1 631 606
Investeringsplan, tkr	9 000	9 000	9 000

Styrkort

- Minska identifierad ojämställdhet i verksamheten, jämfört med 2016

Resurser: Inom befintlig ram.

Målkomentar: Socialnämnden ska under 2018 genomföra riskanalyser och utveckla metoder med målet att minska skillnader mellan män/kvinnor och pojkar/ flickor. Genom ett systematiserat arbetssätt ska vi förbättra vårt arbete genom att identifiera och analysera befintliga skillnader. Utifrån resultatet ska åtgärder genomföras.

- Öka andelen nyanlända, med fokus på kvinnor, som får ett arbete eller en studieplats i samhället, jämfört med 2016

Resurser: Inom befintlig ram.

Målkomentar: Socialnämnden ska öka andelen medarbetare som är nyanlända, med fokus på kvinnor, genom att erbjuda praktikplatser eller arbete. Socialförvaltningen ska ta fram en handlingsplan för genomförandet.

- Till 2019 ska klimatpåverkan från verksamheternas egna resor minska med minst 20 % jämfört med 2016

Resurser: Inom befintlig ram.

Målkomentar: Socialförvaltningen ska utarbeta en handlingsplan för att optimera användning av leasingbilar inom verksamheterna och se över andra möjligheter till färdmedel. Socialförvaltningen ska även fortsätta att utveckla möjligheten till digitalisering genom exempelvis användandet av Skype, videokonferenser, tillsynsbesök via kamera mm.

- Andelen pojkar respektive flickor i årskurs 7 per skolområde med godkänt betyg (A-E) i samtliga ämnen ska öka, jämfört med vt 2016

Resurser: Inom befintlig ram.

Målkomentar: För att främja barns och ungas psykiska hälsa och självkänsla kommer samarbetsformer som möjliggör måluppfyllelse att fortsätta och stärkas via politiskt- och verksamhetssamverkan. Även arbetet med gruppen ekonomiskt utsatta barn fortsätter.

Mätetal/Mått	Senaste utfall	Mål 2018	Mål 2019	Mål 2020
Antal SIP:ar (Samordnad Individuell Plan)				
Andel placerade barn som genomgått hälsoundersökning		100 %		

- Trygghet, välbefinnande och delaktighet ska öka hos Luleå kommuns äldre befolkning

Resurser: Inom befintlig ram.

Målkomentar: En struktur för kommunövergripande samverkan kommer att skapas för att utveckla metoder och planera insatser med syfte att uppnå målet ökad trygghet, välbefinnande och delaktighet hos Luleå kommuns äldre.

11 Stadsbyggnadsnämnd

Uppdrag

Stadsbyggnadsnämndens uppdrag är att bidra till att alla i Luleå ska kunna leva ett rikt och utvecklande liv i en viljestark och växande region. Det handlar om att i dialog med medborgare och andra aktörer bidra till ett hållbart samhälle, att svara för god byggnadskultur samt god och estetiskt tilltalande stads- och landskapsmiljö. Nämnden följer den allmänna utvecklingen inom kommunen och dess närmaste omgivning, tar de initiativ som behövs i frågor om planläggning av mark och vatten inklusive antagande av detaljplaner och områdesbestämmelser (med undantag för översiktsplanering), byggande, fastighetsbildning, miljö- och naturvård. Nämnden ansvarar för exploateringsverksamheten samt övriga mark- och exploateringsekonomiska frågor som inte handhas av kommunstyrelsen.

Stadsbyggnadsnämnden fullgör även kommunens uppgifter avseende:

- vatten – och avloppsförsörjning,
- hög trafiksäkerhet, god framkomlighet och bra trafikmiljö av gator och gång- och cykelvägar,
- trygga, tillgängliga, upplevelse- och rekreationsrika allmänna park- och naturmiljöer under alla årstider
- förvaltning av fastigheter, som inte förvalts av annan nämnd eller styrelse

Nämnden organiserar och förvaltar en kommunal bostadsförmedling och är också kommunens trafiknämnd enligt lag om nämnd för vissa trafikfrågor.

Verksamhet

Stadsbyggnadsförvaltningen arbetar på uppdrag av stadsbyggnadsnämnden. Förvaltningens roll är att säkra den röda tråden från översiktplanen till stadsplanering, utförandet och drift och att utveckla arbetssätt och rutiner för att förbättra förutsättningarna för ett målstyrt genomförande av översiktplanens intentioner. Arbete utförs i kreativa och effektiva processer för att möjliggöra hållbar tillväxt och utveckling och tillhandahålla en fungerande vardag för dem vi är till för.

Budget för år	2018	2019	2020
Kommunbidrag, tkr	222 934	221 220	220 282
Investeringsplan, tkr	855 000	855 000	762 000

Styrkort

- Öka antalet arbetstillfällen i Luleå, 500 nettoökning per år (2018-2020)

Resurser: Inom befintlig ram

Målkomentar: Stadsbyggnadsnämnden står till huvudaktörens förfogande

Mätetal/Mått	Senaste utfall	Mål 2018	Mål 2019	Mål 2020
Antal antagna detaljplaner som innehåller arbetsplatser. (styck)	7	10	10	10

- Minska identifierad ojämställdhet i verksamheten, jämfört med 2016

Resurser: Inom befintlig ram

Målkomentar: Ambitionen är att i sådan verksamhet som riktar sig direkt till medborgaren minska ojämställdheten i leverans och bemötande

Mätetal/Mått	Senaste utfall	Mål 2018	Mål 2019	Mål 2020
Antal områden där ojämställdhet identifierats och minskat. (styck)	0	1	3	3

- Öka andelen nyanlända, med fokus på kvinnor, som får ett arbete eller en studieplats i samhället, jämfört med 2016

Resurser: Inom befintlig ram

Målkomentar: Stadsbyggnadsnämnden står till huvudaktörens förfogande när det gäller att erbjuda praktikplatser till nyanlända.

Mätetal/Mått	Senaste utfall	Mål 2018	Mål 2019	Mål 2020
Antal praktikplatser via AMF. (styck)	6	Minst 10	Minst 10	Minst 10
Andel nyanlända kvinnor. (procent)	50 %	50 %	50 %	50 %

- Till 2019 ska klimatpåverkan från verksamheternas egna resor minska med minst 20 % jämfört med 2016

Resurser: Inom befintlig ram

Målkomentar: Koldioxidutsläppen ska minska dels genom minskade resor men också genom att öka biogasanvändningen.

Mätetal/Mått	Senaste utfall	Mål 2018	Mål 2019	Mål 2020
Koldioxidutsläpp vid tjänsteresor (Kg)	394 000	Högst 355 000	Högst 335 000	Högst 315 000
Antalet km med tjänstebil. (km)	434 780	Minst 413041	Minst 391302	Minst 347824
Andelen biogasförbrukning i kommunens biogasfordon. (procent)	36 %	Minst 85 %	Minst 90 %	Minst 95 %

- Trygghet, välbefinnande och delaktighet ska öka hos Luleå kommuns äldre befolkning

Resurser: Inom befintlig budgetram

Målkomentar: Stadsbyggnadsnämnden står till huvudaktörens förfogande i arbetet med att öka trygghet, välbefinnande och delaktighet hos äldre.

12 Kommunrevision

Uppdrag

Revisionens uppdrag följer av kommunallag, revisionsreglemente och god revisionsordning i kommunal verksamhet. Dess uppgift är att ge kommunfullmäktige underlag till den årliga ansvarsprövningen. Revisorernas bedömning lämnas i revisionsberättelsen. På fullmäktiges uppdrag prövar och utvärderar revisorerna den verksamhet som bedrivs av styrelser och nämnder. Revisionen granskar och bedömer om kommunens verksamheter sköts på ett ändamålsenligt och från ekonomisk synpunkt tillfredsställande sätt, om räkenskaperna är rättvisande samt om den kontroll som görs inom nämnderna är tillräcklig. Revisorerna bedömer också om resultatet i delårsrapporten och årsredovisningen är förenligt med de mål som fullmäktige beslutat. Revisorernas skriftliga bedömning biläggs delårsrapporten och årsredovisningen. Revisionens utvärderingsarbete syftar till att identifiera problem, stödja och främja en effektiv verksamhet samt ge impulser till förbättringar och omprövningar av pågående verksamhet. Revisionen i kommunen är samordnad med revisionen i de kommunala företagen. Syftet med den samordnade revisionen är att få ett helhetsperspektiv på kommunens verksamhet oavsett i vilken form den bedrivs.

Budget för år	2018	2019	2020
Kommunbidrag, tkr	2 518	2 550	2 583
Investeringsplan, tkr	0	0	0

13 Valnämnd

Uppdrag

Valnämnden ansvarar för att allmänna val till riksdagen, landstings- och kommunfullmäktige, Europaparlamentet och folkomröstningar genomförs i kommunen i enlighet med lagar och andra föreskrifter. Det innebär bland annat att valnämnden ordnar lämpliga lokaler för förtidsröstning och röstning på valdagen, beställer valmaterial som ska finnas i samtliga lokaler, förordnar röstmottagare och genomför utbildningar med dessa personer. Valnämnden ansvarar även för mottagning, sortering och distribution av avgivna förtidsröster och preliminär sammanräkning efter valdagen. Nästa allmänna val till riksdag, landstings- och kommunfullmäktige äger rum 9 september 2018.

Budget för år	2018	2019	2020
Kommunbidrag, tkr	1 746	198	196
Investeringsplan, tkr	0	0	0

14 Överförmyndarnämnd

Uppdrag

Överförmyndarnämnden är en tillsynsmyndighet som har till uppdrag att granska gode män, förvaltare och förmyndares (föräldrars) hantering i sina uppdrag. Vidare utreds ställföreträdares lämplighet och förslag på lämpliga gode män och förvaltare lämnas till tingsrätten. Nämnden utser själva gode män för ensamkommande barn. Verksamheten består även av att utreda och hos tingsrätten ansöka eller yttra sig över ärenden om anordnande eller upphörande av ställföreträderskap. En stor del av tillsynsarbetet består av att granska årsräkningar, sluträkningar och redogörelser som ställföreträdarna ska lämna in.

Budget för år	2018	2019	2020
Kommunbidrag, tkr	5 063	5 272	5 490
Investeringsplan, tkr	0	0	0

15 Luleå kommunföretag AB

Allmänt

Luleå Kommunföretag AB ägs till 100 % av Luleå kommun och är moderbolag i bolagskoncernen. Luleå Kommunföretag AB äger följande bolag till 100 %; Luleå Energi AB, Lulebo AB, Luleå Lokaltrafik AB, Luleå Renhållning AB, Luleå Hamn AB, Nordiskt Flygteknikcentrum AB samt Kronan Exploatering AB (vilande from 2017-01-01).

Ägaridé

Luleå Kommunföretag AB har som mål att utveckla effektiviteten i bolagskoncernen samt verka för att dotterbolagens verksamhetsplaner styr mot kommunens övergripande mål. Luleå Kommunföretag AB skall således samordna koncernens bolag under kommunstyrelsen.

Genom ägardirektiven och en aktiv uppföljning av målen optimeras koncernnyttan. Ägardirektiven för kommunens direkt och indirekt ägda bolag utgörs av föreliggande styrdokument samt övriga av kommunfullmäktige fastställda bolagsordningar, policys, principbeslut etc.

Verksamhet

Luleå Kommunföretag AB:s viktigaste uppgift är att ansvara för en aktiv ägarstyrning av dotterbolagen. Som ett led i detta skall varje dotterbolag i dialog med Luleå Kommunföretag AB årligen upprätta förslag på verksamhetsmässiga och ekonomiska mål. Resultat av uppföljning och utvärdering skall redovisas i tertialrapporter och koncernbokslut till kommunstyrelse och kommunfullmäktige.

Luleå Kommunföretag AB skall även inom ramen för kommunfullmäktiges principbeslut ta initiativ till och genomföra ändamålsenliga omstruktureringar och förändringar av bolagsstrukturen. Utredning pågår om inrättande av internbank inom kommunkoncernen.

Kommunfullmäktige har beslutat att fastställa en strategi för jämställdhetsintegrering, CEMR-deklarationen. Arbete ska ske i enlighet med de av kommunfullmäktige prioriterade målen.

Ekonomi

Luleå Kommunföretag AB bör redovisa en räntabilitet på 4,0 % på totalt kapital. Soliditeten bör långsiktigt inte understiga 75,0 %.

Nyckeltal	Bokslut 2016	Prognos 2017	Ekonomiska mål 2018
Soliditet, %	83,9	84,0	>75,0
Räntabilitet totalt kapital, %	4,0	4,0	>4,0
Omsättning, tkr	57	0	
Resultat efter finansiella poster, tkr	35 226	44 300	
Investeringar, tkr	0		
Antal anställda	0		

16 Luleå Energi AB Koncernen

Allmänt

Luleå Energi AB ägs till 100 % av Luleå Kommunföretag AB. Bolagets verksamhet styrs av bolagsordning, föreliggande ägardirektiv, Luleå kommuns företagspolicy, finansiell policy och övriga av kommunfullmäktige beslutade styrdokument. Företagspolicyn reglerar bland annat relationen mellan Luleå Kommunföretag AB och dotterbolagen. Vidare skall bolaget följa de ägardirektiv i form av instruktioner och riktlinjer som Luleå Kommunföretag AB beslutar, även om dessa inte anmälts vid bolagsstämma.

Ägaridé

Luleå Energi AB utgör ett viktigt instrument i den kommunala energipolitiken. Bolaget skall köpa, producera, sälja och distribuera energi samt erbjuda kunderna tjänster som syftar till en effektiv energianvändning. Verksamheten skall bedrivas med god kvalitet till konkurrenskraftiga priser.

Verksamhet

Inriktningen för Luleå Energi AB:s verksamhet bygger på långsiktig ekonomisk, ekologisk och social hållbarhet. Med konkurrenskraftiga priser skall bolaget bidra till att skapa goda boendevillkor för invånarna samt goda förutsättningar för näringslivet. Luleå Energi AB ska vara en aktiv deltagare i kommunens samhällsutveckling och verka för ett ökat samarbete med andra aktörer. Bolaget ska bedriva affärs- och verksamhetsutveckling inom området energi bl a som en del i att uppfylla Luleå Energikoncernens del av Borgmästaravtalet.

Moderbolaget Luleå Energi AB producerar och distribuerar fjärrvärme till kunder inom Luleå kommun och fjärrkyla till kunder inom Luleå centrum. Huvuddelen av hetvattnet till fjärrvärmens köps från intressebolaget Lulekraft AB. I moderbolaget bedrivs även elhandel i form av köp av el på den nordiska elbörsen via portföljförvaltare och försäljning av el. Vidare skall bolaget bedriva en aktiv verksamhet för effektiv energianvändning genom försäljning av energitjänster till kunderna.

Dotterbolaget Luleå Energi Elnät AB skall bygga och förvalta elanläggningar för säker överföring av el till kunder inom i huvudsak Luleå kommun. Dotterbolaget Bioenergi i Luleå AB förädlar med användning av torkgaser från SSAB bioråvara till träpellets. Vidare skall Luleå Energi AB genom delägandet i Kalix Vindkraft AB producera förnybar energi med vindkraft. Genom det med Lulebo AB delägda bolaget Lunet AB skall kunderna erbjudas en öppen fiberbaserad bredbandsinfrastruktur med hög kvalitet och tillgänglighet.

Luleå Energi AB skall i sin verksamhet iaktta en god intern kontroll vars övergripande mål är att skydda bolagets tillgångar. Styrelsen skall fortlöpande hålla sig informerad om och utvärdera hur bolagets system för intern kontroll fungerar. Vidare skall bolaget eftersträva öppenhet och vara en aktiv part i marknadsföringen av varumärket LULEÅ inom bolagets verksamhetsområde.

Kommunfullmäktige har beslutat att fastställa en strategi för jämställdhetsintegrering, CEMR-deklarationen. Arbete ska ske i enlighet med de av kommunfullmäktige prioriterade målen.

Ekonomi

Luleå Energikoncernen ska inom ramen för konkurrenskraftiga priser bedriva sin verksamhet med ett långsiktigt räntabilitetskrav på minst 7,5 % på koncernens justerade egna kapital. Soliditeten ska långsiktigt inte understiga 60 %. Avkastningen på eget kapital ska för 2018 beräknas utifrån en soliditet på 60 %.

Nyckeltal	Bokslut 2016	Prognos 2017	Ekonomiska mål 2018
Soliditet, %	76,6	77,1	>60,0
Räntabilitet eget kapital, %	7,7	8,3	>7,5
Omsättning, tkr	1 006 080	918 709	
Resultat efter finansiella poster, tkr	117 750	111 052	
Investeringar, tkr	141 378	130 321	
Antal anställda	150	150	

Styrkort

- Minska identifierad ojämställdhet i verksamheten, jämfört med 2016

Resurser: Inom befintlig verksamhet.

Målkommentar:

Luleå Energi ska under 2018 i avtalen gällande sponsring gentemot våra elitlag verka för att mottagaren av stödet ska bedriva minst ett projekt/aktivitet per förening som främjar jämställdhet.

Luleå Energi ska under 2018 genomlysas den externa hemsidan för att upptäcka och så långt det är praktiskt möjligt åtgärda uppenbara könsstereotypa normer.

Vid nyanställning prioriteras den person som är bäst lämpad för tjänsten. Om det står och väger mellan två eller fler personer med likvärdiga meriter och kvalifikationer ska Luleå Energi främja mångfald.

- Öka andelen nyanlända, med fokus på kvinnor, som får ett arbete eller en studieplats i samhället, jämfört med 2016

Resurser: Inom befintlig verksamhet

Målkommentar:

Luleå Energi ska samverka med andra i Luleå Kommun, särskilt AMF, för att öka andelen nyanlända, med fokus på kvinnor som får ett arbete eller studieplats i samhället.

- Till 2019 ska klimatpåverkan från verksamheternas egna resor minska med minst 20 % jämfört med 2016

Resurser: Inom befintlig verksamhet.

Målkomentar:

Senast 2018 ska Luleå Energi möjliggöra distansmöten med väl fungerande tekniska lösningar.

Luleå Energis bilpark ska succesivt bytas ut mot drivmedelsmässigt fossilfria bilar. Senast 2020 ska minst 15 % fossildrivna bilar bytas ut till fossilfria bilar. Luleå Energi ska under 2018 installera snabbbladdare vid fastigheten på Porsödalen för att ge förutsättning för en fossilfri egen bilpark. Tjänsteresor med bil, flyg, tåg eller buss ska klimatkompenseras.

Mätetal/Mått	Senaste utfall	Mål 2018	Mål 2019	Mål 2020
Koldioxidutsläpp vid tjänsteresor	643 000			Högst 514 000

- Trygghet, välbefinnande och delaktighet ska öka hos Luleå kommuns äldre befolkning

Resurser: Inom befintlig verksamhet.

Målkomentar: Står till huvudaktörens förfogande.

17 Lulebo AB

Allmänt

Lulebo AB ägs till 100 % av Luleå Kommunföretag AB. Bolagets verksamhet styrs av bolagsordning, föreliggande ägardirektiv, Luleå kommuns företagspolicy, finansiell policy och övriga av kommunfullmäktige beslutade styrdokument. Företagspolicyn reglerar bl.a. relationen mellan Luleå Kommunföretag AB och dotterbolagen. Vidare skall bolaget följa de ägardirektiv i form av instruktioner och riktlinjer som Luleå Kommunföretag AB beslutar även om dessa inte anmälts vid bolagsstämma.

Ägaridé

Lulebo AB utgör ett viktigt instrument för den kommunala bostadspolitiken. Bolaget skall bygga, äga, förvalta och hyra ut bostäder och kommersiella lokaler inom Luleå kommun. Bolaget ska därigenom aktivt medverka i samhällsbygget med att utveckla Luleå kommun till en attraktiv tillväxtkommun. Detta skall ske genom utveckling av bostäder, bostadsområden och stadsdelar med god kvalitet.

Verksamhet

Huvudinriktningen för Lulebo AB:s verksamhet bygger på långsiktig ekonomisk, ekologisk och social hållbarhet. Bolaget skall inom ramen för de ekonomiska avkastningskraven skapa ett brett utbud av bostäder som tillgodoser kommunens bostadssociala ambitioner, underlätta integrationsarbetet, skapa boendeformer för olika sociala grupper och åldersgrupper i samhället, bland annat trygghetsboenden. Genom det med Luleå Energi AB delägda bolaget Lunet AB skall kunderna erbjudas en öppen fiberbaserad bredbandsinfrastruktur med hög kvalitet och tillgänglighet. Verksamheten i bolaget skall bedrivas enligt affärsmässiga principer.

Lulebos andel av det totala hyresbeståndet ska ligga inom intervallet 7 300 – 9 300 lägenheter. Bolaget har rätt att utan kommunfullmäktiges godkännande bygga, köpa och försälja fastigheter för att säkerställa detta intervall. Lulebo AB ska, så långt som möjligt, finnas representerat i alla stadsdelar och i Råneå. Under tidsperioden 2014-2023 ska Lulebo ha målsättningen att bygga 1 000 nya lägenheter i Luleå kommun, varav 200-400 stycken beräknas färdigställas under 2018. Lulebo AB ska under 2018 ta ett delansvar för kommunens bosättningsuppdrag för personer som beviljats permanent uppehållstillstånd genom att upplåta de bostäder som behövs upp till 25 % av bolagets lägenhetsomsättning.

Lulebo AB skall bedriva en kundorienterad verksamhet och ständigt förbättra servicen till sina kunder. Vidare skall bolaget aktivt arbeta för att minska miljöbelastningen genom att reducera den totala energiförbrukningen. Lulebo AB skall i sin verksamhet iaktta en god intern kontroll vars övergripande mål är att skydda bolagets tillgångar. Styrelsen skall fortlöpande hålla sig informerad om och utvärdera hur bolagets system för intern kontroll fungerar. Bolaget ska eftersträva öppenhet och vara en aktiv part i marknadsföringen av varumärket LULEÅ inom bolagets verksamhetsområde.

Kommunfullmäktige har beslutat att fastställa en strategi för jämställdhetsintegrering, CEMR-deklarationen. Arbete ska ske i enlighet med de av kommunfullmäktige prioriterade målen.

Ekonomi

Lulebo AB ska ha en långsiktig räntabilitet på eget kapital på 3,0 % och en soliditet på minst 30,0%.

Nyckeltal	Bokslut 2016	Prognos 2017	Ekonomiska mål 2018
Soliditet %	34,0	37,0	>30,0
Räntabilitet eget kapital, %	27,0	1,5	2,0
Omsättning, tkr	573 728	538 974	
Resultat efter finansiella poster, tkr	448 425	25 012	
Investeringar, tkr	449 703	250 000	
Antal anställda	56	48	
Antal lägenheter	7 345	7 457	

Styrkort

- Minska identifierad ojämställdhet i verksamheten, jämfört med 2016

Resurser: Inom befintlig verksamhet.

Målkommentar: Lulebo ska under 2017 identifiera områden i verksamheten där det kan finnas risk för ojämställd behandling av våra kunder. Under 2018 ska en handlingsplan upprättas och därefter genomföras i de fall något område identifierats

- Öka andelen nyanlända, med fokus på kvinnor, som får ett arbete eller en studieplats i samhället, jämfört med 2016

Resurser: Inom befintlig verksamhet.

Målkommentar: Öka andelen nyanlända, med fokus på kvinnor, som får ett arbete eller en studieplats i samhället och vid nyanställning prioriteras den person som är bäst lämpad för tjänsten. Om det står och väger mellan personer med olika etnisk bakgrund skall den underrepresenterade väljas.

- Till 2019 ska klimatpåverkan från verksamheternas egna resor minska med minst 20 % jämfört med 2016

Resurser: Inom befintlig verksamhet.

Målkommentar: Koldioxidutsläppen vid tjänsteresor (flyg, tåg och buss) ska minska. Jämförelseår är 2016. Statistiken för koldioxidutsläppen avser Lulebo AB och 50 % av Lunet AB. Lulebo ska se över möjligheten att använda elbilar när nuvarande bilpark byts ut.

Mätetal/Mått	Senaste utfall	Mål 2018	Mål 2019	Mål 2020
Koldioxidutsläpp vid tjänsteresor	7 892		Högst 6 314	

- Trygghet, välbefinnande och delaktighet ska öka hos Luleå kommuns äldre befolkning

Resurser: Inom befintlig verksamhet.

Målkommentar: Lulebo ska undersöka om det finns intresse att flytta till fler trygghetsboenden än vad som idag finns på marknaden. Marknadsundersökning av efterfrågan på trygghetsboenden.

18 Luleå Lokaltrafik AB

Allmänt

Luleå Lokaltrafik AB ägs till 100 % av Luleå Kommunföretag AB. Bolagets verksamhet styrs av bolagsordning, föreliggande ägardirektiv, Luleå kommuns företagspolicy, finansiell policy och övriga av kommunfullmäktige beslutade styrdokument. Företagspolicyn reglerar bl a relationen mellan Luleå Kommunföretag AB och dotterbolagen. Vidare ska bolaget följa de ägardirektiv i form av instruktioner och riktlinjer som Luleå Kommunföretag AB beslutar även om dessa inte anmälts vid bolagsstämma.

Ägaridé

Luleå Lokaltrafik AB är ett viktigt instrument för att tillhandahålla en god kollektivtrafik för Luleås invånare och besökare. Trafiken ska vara ett konkurrensförmått, hållbart, modernt och enkelt transportalternativ för resor mellan bostadsområden, arbetsplatser och affärsområden. Bolaget ska tillsammans med medarbetare, Luleå kommun och andra intressenter vara en samhällsbyggare. Med en smart kollektivtrafik ska bolaget bidra till skapandet av ett trivsamt Luleå med ett levande centrum lätt tillgängligt för boende och besökare i Luleå.

Verksamhet

Inriktningen för Luleå Lokaltrafik ABs verksamhet bygger på långsiktig ekonomisk, ekologisk och social hållbarhet. Med ett enkelt och väl fungerande linjenät ska bolaget med sin verksamhet bidra till att säkerställa hela resan för invånarna och besökare med en låg miljöbelastning. Bolaget ska som en samhällsbyggare aktivt arbeta för kommunens mål om ökad kollektivtrafikanvändning. Målsättningen är ett fördubblat resande 2020 jämfört med 2006. Bolaget har tre huvuduppdrag, vilka beskrivs nedan.

Bolaget ska inom ramen för gällande tjänstekoncessionsavtal och budget bedriva kollektivtrafik inom Luleå kommun, *trafikuppdraget*.

Bolaget ska på uppdrag av Luleå kommun vara kommunal *trafikhuvudman*. I samverkan med kommunen ska bolaget planera och marknadsföra kollektivtrafiken. Vidare ska bolaget bl.a. underhålla, och utveckla och drifva informations- och betalsystem, utveckla produkter, hantera kundsynpunkter, driva kundcenter, ge trafikinformation och trafikupplysning, samordna med andra trafikslag samt vara kravställande avseende kollektivtrafikens utveckling avseende kvalitet-, funktions-, miljö- och infrastrukturanpassning.

Bolaget ska på uppdrag av Luleå kommun *utveckla verksamheten* ur kvalitets-, funktions- och miljöhänsen. I detta ingår bl.a. nya fordonsslag och ökad användning av förnybara drivmedel för driften av fordonsflottan.

Luleå Lokaltrafik AB skall i sin verksamhet iaktta en god intern kontroll vars övergripande mål är att skydda bolagets tillgångar. Styrelsen skall fortlöpande hålla sig informerad om och utvärdera hur bolagets system för intern kontroll fungerar. Bolaget ska eftersträva öppenhet och vara en aktiv part i marknadsföringen av varumärket LULEÅ inom bolagets verksamhetsområde.

Kommunfullmäktige har beslutat att fastställa en strategi för jämställdhetsintegrering, CEMR-deklarationen. Arbete ska ske i enlighet med de av kommunfullmäktige prioriterade målen.

Ekonomi

Bolagets finansiering ska bygga på de tre olika uppdragen. Utgångspunkten är att trafikuppdraget

till högst 50 % ska finansieras av kommunala bidrag medan huvudmannuppdraget till 100 % finansieras av kommunen. Uppdraget att utveckla verksamheten finansieras projekt för projekt. För 2018 tillämpas inga ekonomiska mål men långsiktigt ska bolaget uppnå en räntabilitet motsvarande minst 3,0 %.

Nyckeltal	Bokslut 2016	Prognos 2017	Ekonomiska mål 2018
Soliditet, %	51,2	tillämpas ej	tillämpas ej
Räntabilitet totalt kapital, %	neg	tillämpas ej	tillämpas ej
Omsättning, tkr	138 340	144 012	
Resultat efter finansiella poster, tkr	-1 008	-6 000	
Investeringar, tkr	5 145	3 003	
Antal anställda	147		

Styrkort

- Minska identifierad ojämställdhet i verksamheten, jämfört med 2016

Resurser: Inom befintlig verksamhet.

Målkommentar: Bolaget genomför jämställdhetsutredning under 2017. Mål kommer därefter att sättas för 2018 jämfört med 2017. Arbetet skall syfta till att åstadkomma resultat som minskar skillnader mellan kvinnor och män och som utmanar könsstereotypa normer (exempelvis hur resurser fördelas, hur vi ger service, hur vi bemöter och ger möjlighet till delaktighet mm). All individbaserad statistik ska så långt som möjligt könsuppdelas. Jämförelse ska göras med befintliga analyser och mätetal från 2016-2017.

- Öka andelen nyanlända, med fokus på kvinnor, som får ett arbete eller en studieplats i samhället, jämfört med 2016

Resurser: Inom befintlig verksamhet.

Målkommentar: Står till huvudaktörens förfogande. LLT bidrar bl.a. med nya busslinjer och kontinuerligt arbete för ökad trygghet och god information.

- Till 2019 ska klimatpåverkan från verksamheternas egna resor minska med minst 20 % jämfört med 2016

Resurser: Inom befintlig verksamhet.

Målkommentar: Målet gäller resor i tjänsten. Koldioxidutsläppen från tjänstefordon, privatbil i tjänsten och hyrbil samt långväga resor (flyg, tåg och buss). Jämförelseår är 2016.

Mätetal/Mått	Senaste utfall	Mål 2018	Mål 2019	Mål 2020
Koldioxidutsläpp vid tjänsteresor	9 174		Högst 7 340	

- Trygghet, välbefinnande och delaktighet ska öka hos Luleå kommuns äldre befolkning

Resurser: Inom befintlig budget

Målkommentar: Står till huvudaktörens förfogande. LLT bidrar bl.a. med kontinuerligt arbete för ökad trygghet för våra resenärer, anpassade priser för våra äldre resenärer och dialogmöten.

19 Luleå Renhållning AB

Allmänt

Luleå Renhållning AB ägs till 100 % av Luleå Kommunföretag AB. Bolagets verksamhet styrs av bolagsordning, föreliggande ägardirektiv, Luleå kommuns företagspolicy, finansiell policy och övriga av kommunfullmäktige beslutade styrdokument. Företagspolicyn reglerar bl a relationen mellan Luleå Kommunföretag AB och dotterbolagen. Vidare skall bolaget följa de ägardirektiv i form av instruktioner och riktlinjer som Luleå Kommunföretag AB beslutar även om dessa inte anmälts vid bolagsstämma.

Ägaridé

Luleå Renhållning AB har på kommunens uppdrag ansvaret för avfallsverksamheten inom Luleå kommun. Bolaget är ett viktigt instrument för kommunen att bedriva en effektiv verksamhet inom avfallsområdet. Bolaget skall arbeta för ett hållbart Luleå med krav på en aktiv verksamhetsutveckling inom avfalls- och recyclingområdet. Luleå Renhållning AB är även ansvarig för att ta fram Luleå kommuns avfallsplan.

Verksamhet

Luleå Renhållning AB:s verksamhet skall bygga på en långsiktig, miljöriktig och social hållbarhet. Bolaget skall verka inom områdena hushållsavfall, verksamhetsavfall och återvinningsmaterial. Luleå Renhållning AB skall bedriva insamling och transport av avfall från hushåll och näringsliv. Återvunnet material skall försäljas på en expanderande marknad för aktuella materialslag. Med bred kompetens, kostnadseffektivitet och fullservicelösningar baserat på ett målmedvetet miljö- och kvalitetsarbete ska bolaget kunna tillgodose kundens samlade behov av tjänster inom avfallsområdet, samtidigt som det skapar mervärden för både samhället och bolagets ägare. Bolaget är miljöcertifierat enligt ISO 14001:2008 och kvalitetscertifierat enligt ISO 9001:2008.

Luleå Renhållning AB:s verksamhet omfattar följande verksamhetsområden; Hushållsavfall; insamling, transport och behandling, Container och industriavfall; insamling av material, uthyrning av containers samt behandling av materialet, Återvinning; insamling, sortering samt balning av olika återvinningsmaterial, Slamtömning och slamsugning. Därutöver har bolaget operativt ansvar för kommunens samtliga återvinningscentraler och deponier. Bolaget kan komma att pröva konkurrensutsättning av vissa delar av sin verksamhet.

Luleå Renhållning AB:s verksamhetsinriktning uttrycks med orden "mest miljönytta för pengarna" och bolagets ambition är att ha Sveriges nöjdaste kunder, Sveriges stabilaste hushållstaxa, att Luleåborna ska bli dubbelt så bra på att källsortera samt att ha nöjda och engagerade medarbetare.

Luleå Renhållning AB skall i sin verksamhet iaktta en god intern kontroll vars övergripande mål är att skydda bolagets tillgångar. Styrelsen skall fortlöpande hålla sig informerad om och utvärdera hur bolagets system för intern kontroll fungerar. Vidare skall bolaget eftersträva öppenhet och vara en aktiv part i marknadsföringen av varumärket LULEÅ inom bolagets verksamhetsområde.

Kommunfullmäktige har beslutat att fastställa en strategi för jämställdhetsintegrering, CEMR-deklarationen. Arbete ska ske i enlighet med de av kommunfullmäktige prioriterade målen.

Ekonomi

Bolaget skall inom ramen för konkurrenskraftiga priser redovisa en räntabilitet på minst 6,0 % på bolagets totala kapital. Soliditeten skall långsiktigt inte understiga 22,0 %.

Nyckeltal	Bokslut 2016	Prognos 2017	Ekonomiska mål 2018
Soliditet, %	37,6	22,0	>22,0
Räntabilitet totalt kapital, %	6,3	6,0	>6,0
Omsättning, tkr	120 771	122 633	
Resultat efter finansiella poster, tkr	8 949	7 545	
Investeringar, tkr	17 099	12 270	
Antal anställda	72		

Styrkort

- Minska identifierad ojämställdhet i verksamheten, jämfört med 2016

Resurser: Inom befintlig verksamhet.

Målkomentar: Se över bolagets sponsring med fokus på jämställdhet.

- Öka andelen nyanlända, med fokus på kvinnor, som får ett arbete eller en studieplats i samhället, jämfört med 2016

Resurser: Inom befintlig verksamhet.

Målkomentar: Stå till huvudaktörens förfogande.

- Till 2019 ska klimatpåverkan från verksamheternas egna resor minska med minst 20 % jämfört med 2016

Resurser: Inom befintlig verksamhet.

Målkomentar: Arbeta med att minska koldioxidutsläppen från tjänstefordon, privatbil i tjänsten och hyrbil samt långväga resor (flyg, tåg och buss) vid tjänsteresor och bibehålla andelen icke-fossila bränslen för bolagets tunga fordon. Jämförelseår är 2016.

Mätetal/Mått	Senaste utfall	Mål 2018	Mål 2019	Mål 2020
Koldioxidutsläpp vid tjänsteresor	3 250		Högst 2 600	
Bibehållen andel icke- fossila bränslen tunga fordon LRABs bilar.				

- Trygghet, välbefinnande och delaktighet ska öka hos Luleå kommuns äldre befolkning

Resurser: Inom befintlig verksamhet.

Målkomentar: Står till huvudaktörens förfogande.

20 Luleå Hamn AB

Allmänt

Luleå Hamn AB ägs till 100 % av Luleå Kommunföretag AB. Bolagets verksamhet styrs av bolagsordning, föreliggande ägardirektiv, Luleå kommuns företagspolicy, finansiell policy och övriga av kommunfullmäktige beslutade styrdokument. Företagspolicyn reglerar bl a relationen mellan Luleå Kommunföretag AB och dotterbolagen. Vidare skall bolaget följa de ägardirektiv i form av instruktioner och riktlinjer som Luleå Kommunföretag AB beslutar även om dessa inte anmälts

Ägaridé

Luleå Hamn AB har som uppdrag att genom sin verksamhet säkerställa att det lokala och regionala näringslivet ges förutsättningar för en effektiv handelssjöfart, såväl sommar- som vintertid. Bolaget ska utgöra ett logistiskt nav i regionen.

Utöver denna huvuduppgift kan Bolaget bedriva verksamhet som stärker Luleåregionen som en attraktiv region samt främjar utveckling av Luleå som sjöfartsstad.

Verksamhet

Luleå Hamn AB ska förvalta mark och äga infrastruktur och anläggningar med syfte att utveckla industriell verksamhet och annan företagsverksamhet inom och i anslutning till Luleå kommuns hamnområden. Luleå Hamn AB ansvarar för hamnens totala verksamhet och ska säkerställa samordning, prioritering, ombordhantering och lastning/lossning av fartyg. Verksamheten ska också innefatta hamnbogsering och isbrytning i Luleå hamn samt, där så är tillämpligt, i övriga Bottenviken.

Bolaget ska bidra till att stärka industrins konkurrenskraft genom att säkerställa förutsättningar för långsiktigt kostnadseffektiva och miljömässigt hållbara logistiklösningar.

Luleå Hamn AB skall i sin verksamhet iakttä en god intern kontroll vars övergripande mål är att skydda bolagets tillgångar. Styrelsen skall fortlöpande hålla sig informerad om och utvärdera hur bolagets system för intern kontroll fungerar. Vidare skall bolaget eftersträva öppenhet och vara en aktiv part i marknadsföringen av varumärket LULEÅ inom bolagets verksamhetsområde.

Kommunfullmäktige har beslutat att fastställa en strategi för jämställdhetsintegrering, CEMR-deklarationen. Arbete ska ske i enlighet med de av kommunfullmäktige prioriterade målen.

Ekonomi

Luleå Hamn AB skall inom ramen för konkurrenskraftiga priser redovisa en räntabilitet på totalt kapital om minst 5,0 %. Soliditeten bör långsiktigt inte understiga 40,0 %.

Nyckeltal	Bokslut 2016	Prognos 2017	Ekonomiska mål 2018
Soliditet, %	44,5	40,0	>40,0
Räntabilitet totalt kapital, %	4,8	5,0	>5,0
Omsättning, tkr	79 370	75 840	
Resultat efter finansiella poster, tkr	8 431	9 350	
Investeringar, tkr	2 296	80 800	
Antal anställda	33		

Styrkort

- Minska identifierad ojämställdhet i verksamheten, jämfört med 2016

Resurser: Inom befintlig verksamhet.

Målkommentar: Bolaget arbetar för en jämställd policy för sponsring. Bolaget kommer under 2017 arbeta vidare med att identifiera områden där det finns risk för ojämställdhet i verksamheten.

- Öka andelen nyanlända, med fokus på kvinnor, som får ett arbete eller en studieplats i samhället, jämfört med 2016

Resurser: Inom befintlig verksamhet.

Målkommentar: Står till huvudaktörens förfogande.

- Till 2019 ska klimatpåverkan från verksamheternas egna resor minska med minst 20 % jämfört med 2016

Resurser: Inom befintlig verksamhet.

Målkommentar: Målet gäller resor i tjänsten. Koldioxidutsläppen från tjänstefordon, privatbil i tjänsten och hyrbil samt långväga resor (flyg, tåg och buss). Jämförelseår är 2016.

Mätetal/Mått	Senaste utfall	Mål 2018	Mål 2019	Mål 2020
Koldioxidutsläpp vid tjänsteresor	17 967		Högst 14 374	

- Trygghet, välbefinnande och delaktighet ska öka hos Luleå kommuns äldre befolkning

Resurser: Inom befintlig verksamhet.

Målkommentar: Bolaget står till huvudaktörens förfogande.

21 Nordiskt Flygteknikcentrum AB

Allmänt

Nordiskt Flygteknikcentrum AB ägs till 100 % av Luleå Kommunföretag AB. Bolagets verksamhet styrs av bolagsordning, föreliggande ägardirektiv, Luleå kommuns företagspolicy, finansiell policy och övriga av kommunfullmäktige beslutade styrdokument. Företagspolicyen reglerar bl a relationen mellan Luleå Kommunföretag AB och dotterbolagen. Vidare skall bolaget följa de ägardirektiv i form av instruktioner och riktlinjer som Luleå Kommunföretag AB beslutar även om dessa inte anmälts vid bolagsstämma.

Ägaridé

Nordiskt Flygteknikcentrum AB ska bedriva attraktiva och konkurrenskraftiga flygtekniska utbildningar på tydliga kvalitetsgrunder samt ha en stor flexibilitet för att kunna möta flygbranschens och myndigheternas allt högre krav.

Verksamhet

Nordiskt Flygteknikcentrum AB:s huvudsakliga verksamhetsinriktning är att utföra, utveckla och tillhandahålla riksrekryterande flygtekniska utbildningar på eftergymnasial nivå.

Bolaget har ett nära samarbete med barn- och utbildningsförvaltningen avseende den gymnasiala utbildningen i flygteknik. Vidare skall bolaget genomföra företagsanpassade uppdragsutbildningar.

Nordiskt Flygteknikcentrum AB skall i sin verksamhet iaktta en god intern kontroll vars övergripande mål är att skydda bolagets tillgångar. Styrelsen skall fortlöpande hålla sig informerad om och utvärdera hur bolagets system för intern kontroll fungerar. Vidare skall bolaget eftersträva öppenhet och vara en aktiv part i marknadsföringen av varumärket LULEÅ inom bolagets verksamhetsområde.

Kommunfullmäktige har beslutat att fastställa en strategi för jämställdhetsintegrering, CEMR-deklarationen. Arbete ska ske i enlighet med de av kommunfullmäktige prioriterade målen.

Ekonomi

För Nordiskt Flygteknikcentrum AB sätts inga lönsamhetskrav.

Nyckeltal	Bokslut 2016	Prognos 2017	Ekonomiska mål 2018
Soliditet, %	8,0	9,0	tillämpas ej
Räntabilitet totalt kapital, %	neg	neg	tillämpas ej
Omsättning, tkr	18 080	16 000	
Resultat efter finansiella poster, tkr	-2 556	-850	
Investeringar, tkr	426	150	
Antal anställda	6		

Styrkort

- Minska identifierad ojämställdhet i verksamheten, jämfört med 2016

Resurser: Inom befintlig verksamhet.

Målkommentar: Bolaget arbetar aktivt med jämställdhetsfrågor inom verksamheten. Vi arbetar mycket med att försöka locka fler kvinnor att börja studera till flygtekniska yrken. Vi har runt 10 % kvinnor i dag i utbildningen och vi siktar på att öka det antalet. Bolaget arbetar målmedvetet med att försöka söka kvinnliga instruktörer när vi behöver göra nyrekrytering.

- Öka andelen nyanlända, med fokus på kvinnor, som får ett arbete eller en studieplats i samhället, jämfört med 2016

Resurser: Inom befintlig verksamhet.

Målkommentar: Bolaget står till huvudaktörens förfogande.

Till 2019 ska klimatpåverkan från verksamheternas egna resor minska med minst 20 % jämfört med 2016

Resurser: Inom befintlig verksamhet.

Målkommentar: Målet gäller resor i tjänsten. Koldioxidutsläppen från tjänstefordon, privatbil i tjänsten och hyrbil samt långväga resor (flyg, tåg och buss). Jämförelseår är 2016.

Mätetal/Mått	Senaste utfall	Mål 2018	Mål 2019	Mål 2020
Koldioxidutsläpp vid tjänsteresor	22 000	Högst 15 000	Högst 10 000	Högst 8 000

- Trygghet, välbefinnande och delaktighet ska öka hos Luleå kommuns äldre befolkning

Resurser: Inom befintlig verksamhet.

Målkommentar: Bolaget står till huvudaktörens förfogande.

Budget 2018-2020

Finansiell analys

Luleå kommun budgeterar ett resultat för 2018 på 29 mkr. Relateras kommunens budgeterade resultat till skatteintäkter och statsbidrag beräknas kommunens resultat hamna på 0,6 %. Resultaten under 2019 och 2020 har budgeterats till 26 mkr (0,6 %) respektive 3 mkr (0,1 %).

Luleås totala nettoinvesteringar beräknas under 2018 uppgå till 965 mkr, för 2019 till 995 mkr och för 2020 till 1 044 mkr. Totalt under perioden 2018 till 2020 beräknas kommunen nettoinvesteringar uppgå till 3 004 mkr. Nettoinvesteringarnas andel av skatteintäkter och statsbidrag beräknas under perioden 2018-2020 uppgå till 21,6 %, vilket är 11,6 % högre än uppställt mål. Detta innebär att investeringarna inte förväntas kunna finansieras med kassaflöde från den löpande verksamheten, utan kommunen måste öka sin upplåning. Den planerade nyupplåningen uppgår till 550 mkr år 2018, 535 mkr år 2019 och 570 mkr år 2020. Soliditeten som i 2016 års bokslut uppgick till 68 % beräknas vid planperiodens slut uppgå till 47 %.

Utdebiteringen för år 2018 uppgår till 22,50 kronor per skattekrone (1 skattekrone=100 SEK). En oförändrad utdebitering för åren 2019 och 2020 ligger i planen.

Mål för god ekonomisk hushållning

I kommunfullmäktiges policy för god ekonomisk hushållning har följande långsiktiga finansiella mål fastställts:

- 1. En balanserad budget**
Resultaten för åren 2018-2020 svarar upp mot det lagstadgade balanskravet men inte mot egna finansiella mål.
- 2. Flerårsplan utan skattehöjning.**
Utdebiteringen för år 2018 uppgår till 22,50 kronor per skattekrone (1 skattekrone=100 SEK). Målet för åren 2019 och 2020 är oförändrad utdebitering.
Tillsammans med landstingets utdebitering ligger den totala utdebiteringen (exkl. avgift till Svenska kyrkan) på 33,84 kronor per skattekrone.
- 3. Årsresultatets andel av skatteintäkter och statsbidrag ska uppgå till minst 2 %.**
Målet uppnås inte under planperioden.
- 4. Nettoinvesteringarnas andel av skatteintäkter och statsbidrag bör ej överstiga 10 %**
De planerade investeringarna för åren 2018-2020 uppgår till totalt 3 004 mkr. Den genomsnittliga investeringsnivån under perioden ligger därmed

på 21,6 % av skatter och statsbidrag vilket är 11,6 % högre än uppställt mål.

5. Soliditeten ska vara oförändrad.

Investeringarna kan inte helt finansieras med egna medel. Den planerade nyupplåningen uppgår därför till 550 mkr år 2018, 535 mkr år 2019 och 570 mkr år 2020.

Soliditeten som i 2016 års bokslut uppgick till 68 % beräknas vid planperiodens slut uppgå till 47 %. Soliditeten inkl. pensionsåtagande i ansvarsförbindelsen som i 2016 års bokslut uppgick till 39 % beräknas vid planperiodens slut uppgå till 27 %.

Finansiella nyckeltal

	Budget		
	2018	2019	2020
Utveckling av skatteintäkter och statsbidrag	3,2	3,4	3,0
Utveckling av verksamhetens nettokostnader	3,8	3,1	2,0
Nettokostnadsandel, Verksamhetens nettokostnader/ (skatteintäkter + statsbidrag)	101,2	100,8	99,9
Årsresultatets andel av skatter och statsbidrag (mål 2 %)	0,6	0,6	0,1
Nettoinvesteringarnas andel av skatteintäkter och statsbidrag (mål 10 %)	21,5	21,5	21,9
Kommunal skattesats (mål: oförändrad)	22,50	22,50	22,50
Soliditet enligt balansräkningen (mål: oförändrad)	54	51	47
Soliditet inkl. samtliga pensionsförpliktelser	31	29	27

Förväntade löneökningar, inflation och volymökningar kommer enligt beräkningar ge en nettokostnadsökning under planperioden på 7,7 % samtidigt som ökningen av skatter och statsbidrag ökar med 9,6 % under samma period. Skatter och statsbidrag beräknas därmed öka mer än verksamhetens nettokostnader under perioden.

Balanskravsutredning med resultatutjämningsreserv (RUR)

Det lagstadgade balanskravet är en resultatmässig miniminivå som innebär att årets totala intäkter måste vara högre än de totala kostnaderna. Om ett underskott uppstår efter balanskravsutredning så måste detta kompenseras med överskott inom en treårsperiod. Vid beräkning av balanskravsresultatet ska vissa resultatposter inte tas med, exempelvis realisationsvinster på anläggningstillgångar.

Enligt Luleå kommuns riktlinjer för god ekonomisk hushållning och resultatutjämningsreserv får den del av årets resultat som efter balanskravsjusteringar, överstiger 1 % av skatteintäkter och statsbidrag avsättas till en resultatutjämningsreserv. Om kommunen har ett negativt eget kapital, inklusive ansvarsförbindelsen för pensionsförpliktelser, får det resultat som överstiger 2 % avsättas. Medel från RUR får i så fall användas för att nå upp till ett nollresultat.

Budgerad balanskravsutredning

	Budget		
	2018	2019	2020
Årets resultat	29	26	3
Reducering av samtliga realisationsvinster	-	-	-
Vissa realisationsvinster enligt undantagsmöjligheter	-	-	-
Orealiserade förluster i värdepapper	-	-	-
Återföring av orealiserade förluster i värdepapper	-	-	-
Årets resultat efter balanskravsjusteringar	29	26	3
Avsättning till resultatutjämningsreserv	0	0	0
Användning av medel från resultatutjämningsreserv)	-	-	-
Balanskravsresultat	29	26	3

Resultatutjämningsreserven

	Budget		
	2017	2018	2019
Ingående värde	346	346	346
Avsättning till resultatutjämningsreserv	0	0	0
Användning av medel från resultatutjämningsreserv	-	-	-
Utgående värde	346	346	346

Prognosticerat ingående värde för 2018 för resultatutjämningsreserven är 346 mkr.

Pensionsförpliktelser

	Budget		
	2018	2019	2020
Balansräkningen			
<i>Kortfristig skuld</i>			
Avgiftbestämd ålderspension	100	100	100
Upplupen särskild löneskatt	0	0	0
<i>Avsättning</i>			
Pensionsförpliktelser intjänade 1998 och framåt inkl. särskild löneskatt	295	342	391
Ansvarsförbindelse			
Pensionsförpliktelser intjänade före 1998, inkl. särskild löneskatt	1 891	1 880	1 865
Summa pensionsförpliktelser	2 286	2 322	2 356
Ej finansierade pensionsförpliktelser	2 286	2 322	2 356

Resultatbudget (mkr)

	Budget 2018	Plan 2019	Plan 2020
Nettokostnader	-4 185	-4 300	-4 354
Avskrivningar	-350	-375	-414
Verksamhetens nettokostnader	-4 535	-4 675	-4 767
Skatteintäkter	4 046	4 163	4 295
Generella statsbidrag och utjämning	436	473	479
Verksamhetens resultat	-53	-39	6
Poster från finansiella tillgångar	112	112	49
Poster från finansiella skulder	-29	-46	-52
Årets resultat	29	26	3

Verksamhetens nettokostnader

Förvaltningars/nämnders kommunbidrag för åren 2018-2020 baseras på förutsättningarna enligt plan 2017-2019. Kommunbidragen har räknats upp med ett vägt prisindex. Övriga justeringar av kommunbidragen har gjorts efter politiska prioriteringar i budgetberedningen. I kommunbidragen saknas anslag för löneökningar. Ett anslag har skapats på finansförvaltningen som kommer att fördelas ut i takt med att löneavtalens effekter blir kända. I kommunbidragen finns budgeterat personalomkostnadspålägg samt kapitalkostnader för anläggningstillgångarna. På finansförvaltningen motbokas dessa och de externa kostnaderna för pensioner, arbetsgivaravgifter, avskrivningar mm budgeteras.

Skatteintäkter

Utdebiteringen för år 2018 uppgår till 22,50 kronor per skattekrone (1 skattekrone=100 kr). Målet för åren 2019 och 2020 är oförändrad utdebitering.

Som underlag för skatteintäktsberäkningen ligger SKL:s prognos i april 2017. Skatteintäktsberäkningen bygger också på att Luleå kommuns folkmängd ska öka med 600 personer per år under planeringsperioden.

Generella statsbidrag

De generella statsbidragen ökar. Regeringen tillförde 2017 10 mdkr till kommunerna, de s.k. välfärdsmiljarderna. För Luleå kommun ger det 34 mkr för 2017 och 2018 och 39 mkr för 2019 samt 45 mkr 2020 i ökade statsbidrag. Regeringen aviserar tydligt en ambition att minska de specialdestinerade statsbidragen till förmån för generella statsbidrag. För åren från och med 2019 kommer välfärdsmiljarderna att fördelas främst i förhållande till

invånare och mindre till migration för att 2021 helt baseras på befolkningsunderlag.

Finansiella poster

Räntekostnaden ökar jämfört med föregående plan p.g.a. högre behov av upplåning samt att räntenivåerna börjar röra sig uppåt. I den finansiella kostnaden ingår även räntekostnaden för kommunens pensionsskuld.

Utdelning från Luleå kommunföretag AB

Luleå kommunföretag AB har tidigare beslutat om en årlig utdelning med 10 mkr t.o.m. 2018. I planen ingår en förlängning av denna nivå t.o.m. 2020 samt en utökad utdelning med 25 mkr för 2016-2020. För år 2017, 2018 och 2019 planeras det göras extra utdelningar om 10 mkr för 2017 och 63 mkr för 2018 samt 63 mkr för 2019. 2020 är utdelningen 35 mkr. Sammanlagt innebär detta en utdelning från Luleå Kommunföretag AB med 231 mkr för perioden 2018-2020.

Balansbudget (mkr)

	Budget 2018	Plan 2019	Plan 2020
TILLGÅNGAR			
Anläggningstillgångar			
Materiella anläggningstillgångar	7 636	8 256	8 886
Finansiella anläggningstillgångar	38	38	38
Summa anläggningstillgångar	7 674	8 293	8 923
Omsättningstillgångar			
Övriga omsättningstillgångar	484	484	484
Kassa och bank	4	4	4
Summa omsättningstillgångar	488	488	488
SUMMA tillgångar	8 162	8 782	9 412
EGET KAPITAL, AVSÄTTNINGAR OCH SKULDER			
Eget kapital	4 420	4 448	4 452
- därav årets resultat	29	26	3
- därav resultatutjämningsreserv	346	346	346
Avsättningar			
Avsatt till pensioner	295	342	391
Övriga avsättningar	61	61	61
Summa avsättningar	356	403	452
Skulder			
Upplåning (lång- och kortfristig)	2 379	2 924	3 501
Övriga kortfristiga skulder	1 006	1 006	1 006
Summa skulder	3 386	3 930	4 507
SUMMA eget kapital, avsättningar och skulder	8 162	8 782	9 412
PANTER och ANSVARSFÖRBINDELSER			
Panter	0	0	0
Pensionsförpliktelser	1 891	1 880	1 865
Övriga ansvarsförbindelser	2 593	2 593	2 593
SUMMA panter och ansvarsförbindelser	4 484	4 473	4 458

Kassaflödesanalys (mkr)

	Budget 2018	Plan 2019	Plan 2020
DEN LÖPANDE VERKSAMHETEN			
Årets resultat	29	26	3
Justering för avskrivningar	350	375	414
Justering för förändring avsatt till pensioner	27	47	49
Justering för övriga ej likviditetspåverkande poster	0	0	0
Kassaflöde från den löpande verksamheten	407	449	465
INVESTERINGSVERKSAMHETEN			
Investering i materiella anläggningstillgångar	-965	-995	-1044
Försäljning av materiella anläggningstillgångar	0	0	0
Kassaflöde från investeringsverksamheten	-965	-995	-1044
FINANSIERINGSVERKSAMHETEN			
Nyupptagna lån	557	545	577
Amorteringar	0	0	0
Kassaflöde från finansieringsverksamheten	557	545	577
ÅRETS KASSAFLÖDE	0	0	0

För att kassaflödet ska säkerställas krävs en nettoupplåning på 1,7 miljarder kronor under planeringsperioden 2018-2020.

Inom kommunkoncernen används ett koncernvalutakontosystem vilket innebär att kommunen kan ta del av kommunkoncernens samlade likviditet vid behov. Till koncernvalutakontosystemet är det kopplat en checkkredit som kan nyttjas vid en kortsiktig likviditetsbrist för kommunkoncernen.

Investeringsbudget (mkr)

	Budget 2018	Plan 2019	Plan 2020
Investeringsutgifter	965	995	1 044
Investeringsinkomster	0	0	0
Nettoinvesteringar	965	995	1 044
<i>varav avgiftsfinansierat</i>	209	250	217

Totalt under perioden 2018-2020 beräknas kommunen investera för 3 004 mkr. Det motsvarar en genomsnittlig investeringsnivå under perioden på 21,6 % av skatter och statsbidrag vilket är 11,6 % högre än uppställt mål.

Ramanslaget för investeringar i fastigheter och infrastruktur ska tillgodose nämndernas utökade lokalbehov, underhåll av fastigheter, VA samt underhåll av vägar och parker. Stadsbyggnadsnämnden har det samordnade ansvaret för ramanslaget. Nämndernas egna verksamhetsrelaterade investeringar redovisas i respektive nämnds investeringsram.

Större satsningar 2018-2020

Exploatering och infrastruktur

- Exploatering av nya arbetsplatsområden sker huvudsakligen på områdena Hertsöfältet, Porsödalen kvarteret Risslan, Dalbo och Skutviken.
- Nya bostadsområden som är under utbyggnad är bland annat Dalbo, Kronandalen och Östra strand.
- Omfattande investeringsbehov inom vatten och avlopp, framförallt Östra länken (överföringsledning, kapacitetsförstärkningar m.m).
- Investeringar inom gata, gång- och cykelväg, lekplatser, park samt naturmark.

Investeringar i lokaler

- Ny- till och ombyggnader av lokaler för Luleå kommuns verksamheter. Exempel på investeringar som genomförs under planperioden är ny gymnastikanläggning, färdigställande av Kronans sporthall, nya gruppboende samt Bergvikens vård- och omsorgsboende. Exempel på ombyggnationer av bland annat Kläppenskolan, Porsöskolan, Stadsöskolan, Furuparksskolan och Sundets förskola samt upprustning av Svedjeskolans inomhusmiljö.
- Större projekt: räddningstjänsten inklusive NLL/SOS, flytt av logementet, ny återvinningscentral och återvinningsmarknad samt Hertsö badhus.

- Reinvesteringar i kommunens (ventilation, myndighets- och lagkrav samt övriga förbättringar/ombyggnationer).

Driftbudget (mkr)

För beräkning av nämndernas kommunbidrag har ett antal utgångspunkter funnits. Finansiella mål enligt policy om god ekonomisk hushållning, befolkningsprognosen för planperioden baseras på en befolkningsstillväxt om 600 personer per år. Nämndernas ramar ges kompensation pris- och löneökningar där löneökningar kompenseras i efterhand från central löneöversynsbudget. Därutöver ges även demografiskt motiverad kompensation till äldreomsorgen och utbildningsverksamheten. Pensioner och skatter beräknas utifrån prognoser från KPA respektive SKL och finansieringsprincipen ska gälla gentemot nämnd vid statliga förändringar av den generella statsbidragen. För varje nämnd/förvaltning ska en resultatutjämningsfond (RUF) finnas för hantering av årliga över- och underskott. Därutöver har nämndernas kommunbidrag förändrats utifrån politiska prioriteringar under beredningen av budgeten. Större förändringar av nämndernas kommunbidrag för 2018-2020 är:

- Demografiska tillskott ges till äldreomsorgen med 22,6 mkr för 2018, 49,5 mkr för 2019 och 80,3 mkr för 2020 samt till utbildningsverksamheterna med 24,4 mkr för 2018, 40,0 mkr för 2019 och med 55,6 mkr för 2020.
- Barn- och utbildningsnämnden tillskjuts 10,5 mkr per år för 2017-2019 för särskilt utpekade insatser
- Kollektivtrafiken för tätorten tillförs totalt sett 21 mkr fr.o.m 2018. Dels för en förstärkning av LLT med 11 mkr dels utökad trafik med Biogas och med miljöbränslet HVO som ersättning för diesel med totalt 4 mkr samt med 3 mkr för drift av elbussar. Till detta kommer en förstärkning av budgeten för produktion av Biogas inom stadsbyggnadsnämndens verksamhetsområde med 3 mkr.
- I budgeten sätts 6,2 mkr av för en riktad satsning på subventionerade busskort till studenter och vissa grupper av funktionshindrade.
- En ny gymnastikanläggning tas i drift 2020 som ersätter den anläggning som avvecklas under 2019. För det finns i budgeten finns en investering om 40 mkr samt en utökad driftbudget med 2,9 mkr.
- För omstrukturering avsätts medel med 40 mkr för 2018 respektive 2019 och medel avsätts för digital omvandling med 5 mkr per år.
- En satsning görs på inköpsverksamheten motsvarande 2,5 mkr också med en ambition att utveckla samverkan inom detta område inom fyrkanten.
- Alla nämnder får ett minskat kommunbidrag för effektiviseringar med 1 % per år under planperioden.

Driftbudget (tkr)

Driftbudget 2018-2020

	2018	2019	2020
KS/Kommunledningsförvaltning	137 759	138 366	138 124
KS/Arbetsmarknadsförvaltning	98 760	97 939	97 695
KS/Räddningstjänst	52 283	51 907	51 515
KS/Kollektivtrafik	104 711	104 438	106 499
KS/Kvalitet och samhällsutveckling	58 976	60 959	61 333
Barn- o utbildningsnämnd	1 716 733	1 726 605	1 725 320
Fritidsnämnd	198 795	199 591	203 280
Kulturnämnd	108 254	108 060	108 187
Miljö- och byggnämnd	22 623	22 397	22 169
Socialnämnd	1 588 986	1 608 466	1 631 606
Stadsbyggnadsnämnd	222 934	221 220	220 282
Kommunrevisionen	2 518	2 550	2 583
Valnämnd	1 746	198	196
Överförmyndarnämnd	5 063	5 272	5 490
Summa nämnderna	4 320 141	4 347 968	4 374 283
Finansförvaltning	215 567	328 045	394 309
varav:			
Pensioner, löneskuld, arbetsgivaravg mm	1 019 750	1 070 204	1 109 144
Realisationsvinster/-förluster m.m.			
Avskrivningar	350 471	375 476	413 907
Kommunstyrelsens anslag för EU-projekt	10 000	10 000	10 000
Kommunfullmäktiges medel för oförutsedda behov	3 000	3 000	3 000
Kommunstyrelsens medel för oförutsedda behov	2 758	2 799	2 841
Medel för strategiska utvecklingsinsatser	14 000	14 000	14 000
Internt återförda kostnader	-1 383 841	- 1 451 601	-1 533 568
Verksamhetens nettokostnader	4 534 507	4 674 813	4 767 392

I sammanställningen redovisas de budgetramar inom vilka respektive nämnd/förvaltning ska bedriva sin verksamhet. I nämndernas budgetramar för åren 2018-2020 saknas anslag för löneökningar under åren 2018-2020. Beloppet har reserverats på ett centralt anslag och kommer att utfördelas i takt med att löneavtalens effekter blir kända.

Internräntan är beräknad på 2,2 % /år.

Investeringsbudget (tkr)

INVESTERINGSPLAN 2018-2020

Nettoinvesteringar

NÄMND/FÖRVALTNING	2018	2019	2020
Skattefinansierade verksamheter			
KS/Kommunledningsförvaltning	38 300	20 500	20 500
KS/Finansförvaltning	4 000	4 000	4 000
KS/Arbetsmarknadsförvaltning	700	700	700
KS/Räddningsnämnd/Räddningstjänst	700	700	2 000
Barn- och utbildningsnämnd	14 000	14 000	14 000
Fritidsnämnd	10 000	10 000	10 000
Kulturnämnd	1 350	1 350	1 350
Miljö- och byggnadsnämnd	0	0	0
Socialnämnd	9 000	9 000	9 000
Stadsbyggnadsnämnden	430 000	370 000	350 000
Större projekt	32 000	80 000	220 000
Summa	540 050	510 250	631 550
Avgiftsfinansierade investeringar	209 000	250 000	217 000
Exploatering	216 000	235 000	195 000
Summa nettoinvesteringar	965 050	995 250	1 043 550

Exploatering (tkr)

ARBETSPLATSOMRÅDEN Nettoinvestering	2018	2019	2020
Teknikbyn			1 000
Storporsön	12 100	1 000	
Porsölund		300	
Kallax företagsstad	-900		
Kallax Airport City		300	
Tuvåkra industriområde	1 800		
Hertsöfältet	5 300	15 000	21 500
Dalbo	10 300	25 800	-8 700
Skutviken	3 100	6 000	23 000

Svartön	1 000	9 400	-8 000
Porsödalen kv Risslan	106 400	20 700	10 500
Lövskatan	200	800	10 000
Övriga områden	700	700	700
Total summa	140 000	80 000	50 000
BOSTADSOMRÅDEN Nettoinvestering	2018	2019	2020
Dalbo	15 500	37 300	40 000
Hällbacken etapp 4	1 000		
Hällbacken etapp 5	2 000		
Kronan delprojekt Kronanbacken	4 000	3 000	
Östra kronan etapp 3	200	200	
Kronandalen samordning	9 000	32 000	10 000
Kronandalen et B fas 2	52 000	50 000	18 000
Kronanvägen	1 000	10 000	23 000
Stadsviken	300	300	
Munkebergs Strand		2 000	
Hertsöheden	1 500	3 500	500
Antnäs etapp 2		300	
Bergnäset - trygghetsboende	2 500		
Klintbacken studentbostäder et 3	-4 300		
Kuststad	200	5 000	1 160
Malmudden	-18 400		3 000
Landsgatan	500		
Östra Stranden	4 500	8 000	42 540
Råneå - trygghetsboende	300		
Hertsön - Ejdergränd	200		
Notviken - kv Bågsågen	300	300	4 000
Gültsauudden - kv Svanen	300		
Övriga områden	3 400	3 100	2 800
Total summa	76 000	155 000	145 000