



LULEÅ KOMMUN

Månadsrapport Jan-Sep 2019



Kommunfullmäktige

Innehållsförteckning

1 Ekonomisk redovisning.....	3
2 Finans	19
3 Befolkning och samhälle.....	20
4 Personalstatistik.....	22

1 Ekonomisk redovisning

1.1 Resultaträkning januari-september med prognos för helår

Resultaträkning (tkr)	Utfall Sep 2019	Utfall Sep 2018	Budget Sep 2019	Utfall - budget per sep 2019	Prognos helår sep 2019	Budget helår sep 2019	Prognos - budget helår Sep 2019	Utfall Helår 2018
Intäkter	2 213 177	2 281 713	2 091 985	121 192	2 789 313	2 789 313	0	3 166 552
Kostnader	-5 275 552	-5 294 959	-5 345 082	69 530	-7 045 733	-7 126 775	81 042	-7 354 207
Avskrivningar	-248 053	-243 930	-266 188	18 135	-354 917	-354 917	0	-332 365
Verksamhetens nettokostnad	-3 310 428	-3 257 176	-3 519 285	208 857	-4 611 337	-4 692 379	81 042	-4 520 020
Skatteintäkter	3 105 442	2 995 446	3 095 161	10 280	4 118 882	4 126 882	-8 000	3 998 295
Generella statsbidrag	400 417	359 068	402 097	-1 680	536 129	536 129	0	489 909
Verksamhetens resultat	195 431	97 338	-22 026	217 457	43 674	-29 368	73 042	-31 816
Finansiella intäkter	106 295	108 460	84 150	22 145	112 200	112 200	0	120 717
Finansiella kostnader	-8 622	-7 192	-10 334	1 712	-12 879	-13 779	900	-9 672
Periodens resultat	293 104	198 606	51 790	241 314	142 995	69 053	73 942	79 229
Semesterlöneskuldens resultatpåverkan	55 847	55 647						
Periodens res. exkl. sem. löneskuld	237 257	142 959						

1.2 Nämndernas driftsredovisning med prognos

Driftredovisning (tkr)	Utfall 1909	Utfall 1809	Budget per 1909	Utfall - budget per 1909	Prognos Helår 2019	Budget Helår 2019	Prognos - budget 2019	Utfall 2018
KS- Kommunstaben	-176 275	-180 598	-205 691	29 416	-261 119	-274 255	13 136	-266 488
KS- Kollektivtrafik	-80 874	-81 077	-79 794	-1 080	-106 392	-106 392	0	-107 432
KS- Arbetsmarknadsförvaltning	-80 351	-74 392	-76 722	-3 629	-99 297	-102 297	3 000	-97 218
KS- Räddningstjänsten	-40 518	-40 285	-41 138	620	-54 851	-54 851	0	-53 783
Barn- och utbildningsnämnd	-1 351 540	-1 293 288	-1 362 334	10 794	-1 815 335	-1 816 445	1 110	-1 773 698
Kultur-och fritidsnämnd	-235 458	-223 673	-243 722	8 264	-322 463	-324 963	2 500	-312 491
Miljö- och Byggnadsnämnd	-16 767	-10 869	-17 430	663	-22 440	-23 240	800	-21 798
Socialnämnd	-1 293 047	-1 267 946	-1 283 542	-9 505	-1 711 390	-1 711 390	0	-1 670 413
Stadsbyggnadsnämnd	-107 452	-177 713	-158 650	51 198	-160 133	-211 533	51 400	-232 254
Valnämnd	-1 086	920	-1 345	259	-1 293	-1 793	500	-1 656
Överförmyndarnämnd	-6 722	-7 161	-6 926	204	-8 638	-9 234	596	-8 998
Kommunrevision	-1 762	-1 290	-1 904	142	-2 538	-2 538	0	-2 508
Summa nämndernas utfall	-3 391 852	-3 357 373	-3 479 199	87 347	-4 565 889	-4 638 931	73 042	-4 548 740
Finansförvaltning:	329 477	343 866	226 102	103 375	309 469	301 469	8 000	361 085
varav:								
Pensioner, löneskuld, arbetsgivaravgifter	-720 473	-728 859	-794 485	74 012	-1 057 313	-1 059 313	2 000	-1 048 143
KS anslag för näringsbefrämjande åtgärder	0	0	-1 949	1 949	-2 599	-2 599	0	0
KS medel för oförutsedda behov	0	0	-1 686	1 686	-2 248	-2 248	0	0
KF medel för oförutsedda behov	0	0	-2 250	2 250	-1000	-3 000	2 000	0
Medel för strategiska utvecklingsinsatser	0	0	-4 696	4 696	-6 261	-6 261	0	0
Medel för omstruktureringskostnader	0	0	-6 037	6 037	-50	-8 050	8000	-3 732
Realisationsvinster m.m.	13 138	9 747	0	13 138	0	0	0	2 633
Realisationsförluster m.m.	0	-1 915	0	0	0	0	0	0
Resultat försäljning omsättningstillgångar	8 161	0	0	8 161	0	0	0	39 392
Resultat nedskrivning	-6 143	-4 089	0	-6 143	0	0	0	-44 918
Resultat utrangering	0	0	0	0	0	0	0	-3 689
Internt återförda kostnader	1 034 794	1 068 982	1 037 205	-2 411	1 378 940	1 382 940	-4 000	1 419 542
Avskrivningar	-248 053	-243 930	-266 188	18 135	-354 917	-354 917	0	-332 365
Verksamhetens nettokostnader	-3 310 428	-3 257 176	-3 519 285	208 857	-4 611 337	-4 692 379	81 042	-4 520 020
Skatteintäkter	3 105 442	2 995 446	3 095 162	10 280	4 118 882	4 126 882	-8 000	3 998 295
Generella statsbidrag	400 417	359 068	402 097	-1 680	536 129	536 129	0	489 909
Verksamhetens resultat	195 431	97 338	-22 026	217 457	43 674	-29 368	73 042	-31 816
Finansiella intäkter	106 295	108 460	84 150	22 145	112 200	112 200	0	120 717
Finansiella kostnader	-8 622	-7 192	-10 334	1 712	-12 879	-13 779	900	-9 672
Periodens resultat	293 104	198 606	51 790	241 314	142 995	69 053	73 942	79 229

1.3 Nettoinvesteringsredovisning samt investeringsprognos

Investeringsredovisning (tkr)	Utfall 1909	Utfall 1809	Budget per 1909	Utfall - budget per 1909	Prognos Helår 2019	Budget Helår 2019	Prognos - budget 2019	Utfall 2018
KS-Kommunstaben	-29 506	-42 865	-45 869	16 363	-40 000	-61 159	21 159	-49 787
KS-Arbetsmarknadsförvaltning	-240	0	-525	285	-240	-700	460	0
KS-Räddningstjänst	-467	-1 080	-7 166	6 699	-9 555	-9 555	0	-1 080
Barn- och utbildningsnämnd	-7 970	-7 555	-25 009	17 039	-29 545	-33 345	3 800	-16 471
Kultur- och fritidsnämnd	-27	-5 827	-7 875	7 848	-10 500	-10 500	0	-9 434
Miljö- och byggnadsnämnd	0	0	-450	450		-600	600	0
Socialnämnd	-2 295	-5 777	-6 750	455	-9 000	-9 000	0	-7 864
Stadsbyggnadsnämnd	-433 122	-259 017	-453 856	20 734	-632 500	-605 141	-27 359	-511 735
Summa	-473 627	-322 122	-547 500	73 873	-731 340	-730 000	-1 340	-596 371

Kommentar till driftsredovisningen investeringsredovisning samt investeringsprognos

KS-Kommunstaben

Kommentar utfall

Utfall per 0930 ligger 29,4 miljoner kronor bättre än periodbudget.

Kommunbidraget har under våren tillförts medel för ombudgeteringar från 2018 med 12,0 miljoner kronor, främst avseende projektmedel för näringslivsbefrämjande åtgärder. Därutöver har löpande under året efter beslut i kommunstyrelsen tillförts ytterligare projektmedel för näringslivsbefrämjande åtgärder med 9,5 miljoner kronor. I ärendet Reviderad budget 2019 har Kommunstabens effektiviseringskrav fastställts till 3,8 miljoner kronor, vilket medfört att kommunbidraget minskats med samma belopp. Därutöver har kommunbidraget minskats p.g.a. att start för Haparandabanan senarelagts (1,9 mkr) och detsamma gäller ombyggnad av receptionen där budget för kapitaltjänst utgår (1,2 mkr). I juni tillfördes budgetkompensation (2,5 mkr) avseende lönerevision 2019.

Periodöverskottet beror främst på att medel för Officelicenser och digital utveckling (+7,4 mkr) ännu inte nyttjats och att projektet aktivitetsbaserade arbetsplatser (+3,1 mkr) inte kommer att genomföras. Även för näringslivsbefrämjande projekt, där externa aktörers verksamhet påverkar utfallet, redovisas ett större periodöverskott (+10,9 mkr). Därutöver finns överskott för lönekostnader (+7,6 mkr) beroende på vakanta tjänster, perioder av vakanser i samband med rekryteringar samt sjukskrivningar. Det totala periodöverskottet minskas, främst genom det för varje månad växande underskottet för avgångsersättning enligt PBF och omställningsersättning enligt OPF (-1,7 mkr) samt ökat nyttjande av friskvårdssubventionen (-0,3 mkr). Periodöverskottet minskas även genom att Kommunstabens effektiviseringskrav inte helt genomförts (-1,3 mkr). Övriga poster som reducerar periodöverskottet är främst förbundsavgifter till SKL och Norrbottens kommuner (-1,6 mkr) samt partistöd (-1,4 mkr) som utbetalts för helåret.

Kommentar prognos

För helåret prognostiserar Kommunstaben sammantaget ett överskott med 13,1 miljoner kronor. För näringslivsfrämjande projekt visar erfarenheten att många av de externa aktörerna inte rekviderar/fakturerar de medel de fått beslut om i tid. För 2018 innebar det att ca 10 miljoner kronor fanns kvar vid årets slut och därför ombudgeterades till 2019. För 2019 är det ännu tidigt för att göra någon mer exakt prognos om eventuella överskott, men sannolikheten är hög för ett överskott på samma nivå och därför prognostiserar överskott med 10,0 miljoner kronor. Större överskott prognostiserar för projektet aktivitetsbaserade arbetsplatser (ABW) som avslutats (+4,1 mkr), kostnader för licenser för Office 365 minskar genom ett nytt avtal med Microsoft (+4,0 mkr), projektet samordnad varudistribution som har fördröjts (+0,7 mkr) samt konsulter avseende BI som inte kommer att nyttjas (+0,6 mkr). Därutöver prognostiserar ett mindre överskott, +0,2 miljoner kronor för facklig förtroendetid. Periodöverskottet för lönekostnader beroende på vakanta tjänster, perioder av vakanser i samband med rekryteringar samt sjukskrivningar förväntas ge ett överskott gentemot budget med minst 7 miljoner kronor. I Kommunstabens prognos har tagits höjd för att klara det ännu inte internt utfördelade effektiviseringskravet (3,8 mkr). F.n. återstår 1,8 miljoner kronor, vilket har beaktats i Kommunstabens årsprognos.

Effektiviseringsbeloppet hämtas inte hem i sin helhet under året, men påverkar inte resultatet 2019. Däremot kommer effektiviseringen 2020 att omhänderta det totala effektiviseringskravet i reviderad budget. Den största negativa posten är kopplad till kostnader för avgångsersättning enligt PBF och omställningsersättning enligt OPF. Det gäller avgångsersättning för de gruppledare och nämndordförande som klivit av sina uppdrag vid årsskiftet efter 8 år med sysselsättningsgrad överstigande 40 procent. Från och med oktober månad tillkommer avgångsersättning till kommunstyrelsens ordförande. Totalt prognostiserat underskott för detta uppgår till -1,9 miljoner kronor. Den under 2018 inrättade förmånsportalen har underlättat medarbetarnas hantering av friskvårdssubventionen, tendensen är ökat nyttjande. Ändringarna i skattelagstiftningen har vidgat området för förmånsfria arbetsgivarförmåner (friskvårdsbidrag kan nu användas även till liftkort, ridlektioner, golf mm). Detta förväntas öka nyttjandet av förmånen ytterligare. Baserat på utfall per sista september och historiken för 2018 bedöms årskostnaden för friskvårdssubventionen till 3,0 miljoner kronor. I budget har avsatts 2,2 mkr för detta, vilket medför ett prognostiserat underskott på årsbasis med -0,8 miljoner kronor. Ett nytt försäkringsavtal med ökade kostnader till 2,2 miljoner kronor per år för ansvarsförsäkring bedöms ge genomslag för 2019 med -0,4 miljoner kronor. Kommundirektörens budget prognostiserar underskott med -0,3 miljoner kronor p.g.a. konsultkostnader. Stödet till de politiska partier som representeras i fullmäktige kommer att överskrida budget med drygt -0,2 miljoner kronor.

För att nå Kommunstabens effektiviseringskrav som beslutades i ärendet Reviderad budget 2019 kommer en del (7,9 mkr) av det prognostiserade överskottet att nyttjas för omställningskostnader inför 2020, vilket inryms inom Kommunstabens lagda årsprognos.

Nettoinvesteringsredovisning samt investeringsprognos

Kommentar utfall

Kommunstabens investeringsbudget består av två delar. En del av budgeten avser IT-verksamheten, den uppgår till 24,7 miljoner kronor. Året har inletts med ett stort utbyte av datorer i verksamheterna, därav den höga investeringsvolymen som gör att periodresultatet

ligger -11,0 miljoner kronor över periodbudget. Den andra delen av investeringsbudgeten avser kommundirektörens pott för oförutsedda investeringar som tillkom efter reviderad budget i mars 2019 och uppgår till 36,5 miljoner kronor. Av den är inget förbrukat t.o.m. september månad. Potten är avsedd att möta oförutsedda utgifter i förvaltningarnas investeringsbudgetar efter beslut av kommundirektören.

Kommentar prognos

För den del av investeringsbudgeten (24,7 mkr) som avser IT-verksamheten är trenden att verksamheterna/förvaltningarna köper fler datorer än beräknat. Årsbudget kommer inte att kunna hållas, prognosen är att verksamheterna kommer att köpa fler och dyrare datorer än förväntat. Årsprognos uppgår därför till 40,0 miljoner kronor, vilket innebär ett underskott med -15,3 miljoner kronor. Bedömningen för Kommundirektörens pott för oförutsedda investeringar är att den kommer att förbrukas i sin helhet, vilket sker genom att budget flyttas till den förvaltning som beviljats tilläggsanslag.

KS-Arbetsmarknadsförvaltning

Kommentar utfall

Förvaltningen redovisar för perioden ett underskott på totalt 3,6 mkr.

Vuxenutbildningen redovisar sammantaget ett underskott på 4,0 mkr. Gemensam administration redovisar ett underskott 2,3 mkr pga. att dubbla hyror betalas första halvåret året för nya samt gamla lokaler. I övrigt redovisar verksamheten ett underskott på 1,3 mkr som främst beror på ej inkomna statsbidrag.

Arbetsmarknadsinsatser redovisar ett resultat enligt budget. Feriejobsverksamheten bedrivs endast under jun-aug och redovisar därför ett underskott mot periodbudgeten med 1,2 mkr. Motsvarande överskott på 1,2 mkr är hänförlig till kostnader för arbetsmarknadsåtgärder. Volymerna och kostnaderna från arbetsförmedlingen har minskat och en del åtgärder har högre finansieringsgrad än beräknat.

Central ledning, administration och projektverksamhet redovisar ett överskott på 0,4 mkr. Främst beroende på lägre kostnader för HR funktion samt överskott på projekt.

Flyktningmottagningens verksamhet finansieras främst av Migrationsverket förutom ett kommunanslag på 200 tkr för informationsinsatser. Bruttokostnaden för perioden var 24,2 mkr varav 10,7 mkr hänförs till nettokostnader för bostäder. Alla kostnader finansierades av Migrationsverkets bidrag.

För verksamheterna för ensamkommande barn och unga var bruttokostnaden 21,4 mkr och finansierades helt av Migrationsverket enligt anvisade platser.

Kommentar prognos

KS-Arbetsmarknadsförvaltning prognostiserar ett överskott på 3,0 mkr,

Arbetsmarknadsinsatserna beräknas redovisa ett överskott på 2,6 mkr. Feriejobb prognostiserar ett överskott på 1,1 mkr på grund av lägre volym än beräknat. Övrigt överskott på 1,5 mkr beräknas uppstå pga av lägre volymer från arbetsförmedlingen. Osäkerhet råder dock hur förändringarna inom arbetsförmedlingen kommer att påverka intäkter samt kostnader under resten av året.

Central administration samt projektverksamhet beräknas göra ett överskott på 0,4 mkr på grund av lägre personalkostnader och högre projektmedel än budget.

Vuxenutbildningen beräknas göra ett resultat enligt budget och förbruka inkomna stadsbidrag för externa utbildningar och lärlingsutbildningar. De dubbla hyreskostnaderna för undervisningslokaler kommer att totalt sett rymmas inom budgeten. Justeringar av statsbidraget för yrkesutbildningar under slutet av året kan eventuellt förändra prognosen men i dagsläget finns inga nya beslut.

Kostnaderna för flyktingmottagning beräknas följa budget.

Kommentar till investeringsredovisning samt investeringsprognos

Kommentar utfall

Investeringar i läromedel på vuxenutbildningen i digitala läromedel på 240 tkr.

Kommentar Prognos

Investeringar för vissa lärlingsutbildningar är förskjuten i tid så totalt sett och årets övriga planerade investeringar på vuxenutbildningen är genomförda. Arbetsmarknadssidan kommer inte att investera i nya fordon för 300 tkr. För minibussar och vissa andra tyngre fordon saknas i dagsläget miljövänliga alternativ vilket gör att Förvaltningen avvaktar med dessa investeringar.

KS-Räddningstjänst

Kommentar utfall

Avvikelsen mot budget för Räddningstjänsten t o m 2019-09-30 uppgår till +0,6 mkr. För den med statligt finansierade medel, verksamheten Risk och säkerhet, är avvikelsen mot budget 0.

Intäkterna för perioden visar en nettoavvikelse på +0,5 mkr vilket bl a beror på att ersättning för skogbranden 2018 har utbetalts under maj, intäkten från detta är +0,8 mkr för 2019 samt avvikelse i intäkter från kurser med -0,3 mkr. Avvikelsen i intäkter från kurser beror på att dessa inte genomförs under semesterperioden.

Kostnaderna visar sammanlagt en avvikelse på -0,3 mkr. I detta ingår en utbetalning på -0,7 mkr till flera medarbetare efter en tvist med Kommunal. Detta uppvägs till en del av övriga avvikelser i kostnader på +0,4 mkr.

Kapitalkostnaderna visar en avvikelse på +0,4 mkr för perioden. Samtliga verksamheter håller sin budget för perioden.

Kommentar prognos

I prognosen för 2019 kommer flera poster av engångskaraktär att påverka resultatet, bl.a. kostnad avseende tvist med Kommunal, -0,7 mkr. Detta möts av intäkter och kostnader avseende skogbranden föregående sommar med sammanlagt +0,3 mkr samt en avvikelse i kapitalkostnader för investeringar med +0,4 mkr, i huvudsak från investeringar i Luleå nya räddningsstation.

Sedan hänsyn tagits till ovanstående faktorer som är av engångskaraktär så förväntas

räddningstjänstens prognos för 2019 avseende nettokostnader att överensstämna med den lagda budgeten.

Under 2019 fortsätter införandet av den förändring i organisationen som påbörjades under 2018. Förhoppningen är att denna ska ge tillräcklig effekt för de kommande årens effektiviseringar och att inga ytterligare större åtgärder ska vara nödvändiga.

Kommentar till investeringsredovisning samt investeringsprognos

Kommentar utfall

T o m 30 september 2019 har investering skett i en minibuss och en container som används vid Räddningstjänstens utbildningscentrum samt en skoter. Upphandling pågår av en minibuss.

Kommentar prognos

Prognosen för 2019 är att investeringarna kommer att hålla sig inom den reviderade investeringsbudget på 9,6 mkr. Av dessa 9,6 mkr uppgår investeringarna för Luleå nya räddningsstation till 8,0 mkr.

KS-Kollektivtrafik

Kommentar utfall

Ovanstående siffror och nedanstående kommentarer syftar på de medel som läggs på ansvaret 18100000 (kollektivtrafik), där utfallet i huvudsak bestäms av hur verksamheten drivs av dels Luleå Lokaltrafik AB. Dels av Länstrafiken i Norrbotten. SUTK förmedlar kommunens ekonomiska del i dessa verksamheter.

Att utfallet efter augusti visar ett överdrag i perioden beror på att bidraget till Länstrafiken (Luleås landsbygdstrafik) betalas halvårsvis i förskott.

Kommentar prognos

Det finns inget för närvarande som tyder på annat än att budgeten bör kunna hållas för helåret 2019.

Barn- och utbildningsnämnd

Kommentar utfall

Barn- och utbildningsnämnden redovisar ett resultat för januari till sista september uppgående till 10,8 mkr, eller motsvarande cirka 0,8% av periodens kommunbidrag. Naturligt är att redovisat överskott bör existera. Detta genom att större inköp av lärverktyg genomförs under höstterminen inom nämndens olika verksamhetsområden. Förvaltningen har även erhållit årets lönerevision genom tillskott i ramtilldelning under juni månad.

Kommentar prognos

Totalt prognostiserar Barn- och utbildningsnämnden ett svagt överskott uppgående till 1,1 mkr mot tilldelat kommunbidrag.

Inom nämndens område finns interna resultatavvikelser. Tre av nämndens sex verksamhetsområden prognosticerar underskott; serviceavdelningen (-6,9 mkr),

grundskolan (-1,8 mkr) och verksamhetsstöd & ledning (-1,8 mkr).

Barn- och utbildningsförvaltningen arbetar aktiv med åtgärdsplaner där underskott identifierats.

Följande resultatavvikelser prognostiseras i Barn- och utbildningsnämndens verksamhetsområde:

Verksamhetsstöd och ledning (total omslutning 127 mkr, eller motsvarande 7% av totalt budget) bedöms prognosticera underskott uppgående till -1,8 mkr, eller motsvarande -1,4% av budgetomslutningen. Prognosen har försämrats från rapporteringen i augusti. Anledningen till den negativ avvikelsen beror huvudsakligen på underskott inom skoltransporter. Förklaringen är ett intäktsbortfall gällande försäljningen av läsårskort till gymnasieelever, vilket upphört från höstterminen. Det nya taxiavtalet har även drivit upp kostnaderna mer än bedömt.

Serviceavdelningen (total omslutning 129 mkr, eller motsvarande 7% av total budget) prognostiserar underskott uppgående till -6,9 mkr, eller motsvarande -5,4% av budgetomslutningen. Huvudförklaring är att måltidsservice inte kommer att bedriva verksamhet inom tilldelad ram. Verksamheten har inte lyckats anpassa sig efter beslutade effektiviseringar. Högre livsmedelskostnader tillsammans med minskat EU-stöd bidrar även till avvikelsen. En åtgärdsplan finns upprättad för att bromsa underskottet. Nytt livsmedelsavtal från november 2019 gör prognosen mer osäker.

Även vaktmästeriet prognosticerar ett underskott, vilket förklaras av engångskostnader i form av avgångsvederlag för vaktmästare. Analys av effektiviseringsåtgärder följs löpande inom serviceavdelningen, tex har vaktmästarorganisationen genomgått en översyn.

Förskolan (total omslutning 436 mkr, eller motsvarande 24% av total budget) prognosticerar att verksamheten kommer redovisa ett överskott uppgående till 2,5 mkr, eller motsvarande 0,6% av budgetomslutningen. Prognosen har förbättrats från rapporteringen i augusti. Detta beror framförallt på lägre vikariekostnader under sommaren. Förskolan har haft knappt 1 mkr lägre vikariekostnader under sommaren i år, jämfört med ifjol. Detta till följd av den nya organisationen av sommarförskolan där ordinarie personal har bemannat sommarförskolan. Rektorerna har också lyckats ställa om sina verksamheter utifrån höstens läge med färre barn på enheterna. Starkare personalstyrning med högre samverkan och utlåning av personal mellan enheterna. Det har även förekommit anställningsstopp på förskolor med behov, när det har funnits förskolor som bedrivits med för hög bemanning.

Grundskolan (total omslutning 762 mkr, eller motsvarande 42% av total budget) prognosticerar underskott inom skolformen totalt uppgående till -1,8 mkr, eller motsvarande -0,2% av budgetomslutningen. Prognosen har förbättrats mot rapporteringen i augusti.

Grundskolans verksamhetsområde indelas i tre områden:

Område 1 (Hertsön, Örnäset & Björkskatan)

Område 2 (Gammelstad, Sunderbyn & Råneå)

Område 3 (Centrum, Notviken & Bergnäset)

Förklaring till den negativa prognosen i Grundskolan; beror huvudsakligen på att skolenheter inom samtliga tre områden innehar extra stödresurser mot främst enskilda elever, stödresurser som skolorna inte har råd med. Ett antal skolenheter har även obalans i

sin grundbemanning. Aktivt arbete med åtgärdsplaner pågår inom samtliga enheter med redovisade underskott.

Totalt redovisar områdena negativa avvikelser inom rektorskollektivet. Område 1 har den största negativ avvikelsen inom rektorskollektivet. Flertalet rektorer signalerar om svårigheter med att omhänderta elever vars behov kräver extra resurser, exempelvis i form av elevassistenter. Aktivt arbete med åtgärdsplaner fortlöper för att skapa förutsättningar för en balanserad ekonomi 2020.

Resurscentrum (total omslutning 89 mkr, eller motsvarande 5% av total budget) vilket består av; kulturskolan, central elevhälsan och flerspråkcentrum som tillsammans redovisar en positiv avvikelse för perioden uppgående till 3,8 mkr. Totalt prognosticerar resurscentrum för året en positiv avvikelse mot tilldelad ram uppgående till 2,7 mkr, eller motsvarande 3% av tilldelad budget. Förklaringen är att vakanser existerar inom verksamheten och en omställningsreserv. Vakanser finns huvudsakligen inom skolsköterskesidan och modersmål.

Gymnasieskolan (total omslutning 271 mkr eller motsvarande 15% av total budget) redovisar en positiv avvikelse för perioden januari till september på 6,3 mkr, eller motsvarande 3,1% av periodens budget. Det är naturligt med redovisat överskott för perioden genom att inköp av lärverktyg och drift av fastigheter påvisar låga kostnader. Större inköp av lärverktyg kommer att genomföras under senare delen av året inom verksamheten.

Helårsprognosen i gymnasieskolan uppgår till totalt 6,5 mkr, eller motsvarande 2,4% av budgetomslutningen. Skolformen gynnas positivt av det tillfälliga statliga tillskottet från Migrationsverket.

Rektorskollektivet inom gymnasieskolan bedöms bedriva verksamhet inom tilldelade intäkter. Åtta av tio skolenheter redovisar en budget i balans.

Negativ prognos existerar inom den interkommunala verksamheten i gymnasieskolan. Detta beror på att fler Luleå elever studerar i andra kommuner i fyrkanten än tidigare.

Kommentar till investeringsredovisning samt investeringsprognos

Kommentar utfall investeringar

Nettoinvesteringarnas utfall för perioden uppgick till 8,0 mkr, vilket är lägre än periodbudgeten för investeringar uppgående till 25,0 mkr. Förklaringen är att större delen av inköpen för inredning och verksamhetsutrustning med mera inte har hunnit beställas/faktureras. Skolformerna analyserar och utreder var verksamhetsbehoven är störst för att uppnå effektiva prioriteringar.

Totalt prognosticeras ett överskott på 3,8 mkr inom investeringsverksamheten. Delförklaring beror på lägre kostnader för larm och lås +0,8 mkr.

Barn- och utbildningsnämnden har ytterligare en pott uppgående till 18,1 mkr för planerade fastighetsprojekt. Totalt bedöms planerade fastighetsprojekt lämna ett överskott på +3,0 mkr. Då Projektet "Anpassning Antnäs" inte blir av på grund av översynen av sörbyarna.

Barn- och utbildningsnämndens pott för planerade fastighetsprojekt kommer att överföras till Statsbyggnadsförvaltningen när nämnden tagit beslut om ett igångsättande. Då projektet påbörjas sker omföring av budgeterade medel till Statsbyggnadsförvaltningen.

Kommentar prognos investeringar

Barn- och utbildningsnämnden prognostiserar totalt en positiv avvikelse på 3,8 mkr inom investeringsverksamheten för 2019.

Kultur- och fritidsnämnd

Kommentar utfall

Kultur-och fritidsnämndens resultat för perioden januari-september 2019 uppvisar ett resultat om 8,3 mkr mot budget för perioden. Många verksamheter inom Kultur- och fritidsförvaltningen är i väldigt stor utsträckning säsongberoende. Därför fluktuerar faktiskt resultat under året.

Verksamhet ute i skärgården såsom båtutstrafik och stuguthyrning samt verksamheten på Hägnan, har störst aktivitet på sommaren. Intäkter för verksamheterna uppstår till största delen under den perioden. Samtliga kostnader för skärgårdstrafiken är ännu ej bokförda. Avdelningen Kulturarv, skärgård och turism bidrar med ett överskott om 1,9 mkr.

Avdelningen Idrott, motion och rekreation uppvisar för perioden ett plusresultat om 3 mkr. Här ingår bl a Porsöhallen, vars renovering är kraftigt försenad (uppskattat till 1,1 mkr). Ett flertal vaktmästartjänster, där budget flyttats över från Barn- och utbildningsförvaltningen i samband med omorganisation är under rekrytering och bidrar därför med ett överskott för perioden, samt vakant tjänst inom administrationen. Driftbidrag för anläggningar är ännu ej utbetalade och intäkter som till större del faller ut under årets första månader påverkar resultatet, samt kapitalkostnader som beräknats på helår för Skogsvallen, Tunavallen, Örnäset som ej fått helårskonsekvenser.

Resultatet för avdelningen Administration har ett resultat om 0,7 mkr. Detta beror främst på vakant personaltjänst, som från och med i höst är tillsatt med 0,5 tjänst och budget för IT-kommunikationskostnader som ej belastar administrationen utan i stället verksamheterna.

Ung i Luleå uppvisar ett resultat om 0,6 mkr. Detta är främst ett resultat av vakanta tjänster.

Evenemang och konferens redovisar ett underskott om -0,4 mkr. Detta resultat är dock ovisst eftersom kostnader och intäkter inte följer varandra i tid.

Bibliotek och konst har ett överskott om 0,6 mkr. Detta beror främst på statsbidrag som kommer att löpa över årsskiftet.

Avdelningen kommunikation bidrar med ett överskott om 0,3 mkr. En tjänst är utlånad tillfälligt till SM-veckan och ger ett litet överskott innan tjänsten är ersatt med vikarie. Marknadsföringskostnader är ej heller förbrukade i förhållande till budget för perioden.

Avdelningen civilsamhälle uppvisar ett underskott om -0,4 mkr. Detta är bl a kopplat till kostnader för Dansens hus, där intäkten fanns i 2018 års budget, medan kostnaderna uppstått under 2019 samt att utbetalning av bidrag inte utfaller i takt med budget för perioden.

Avdelningen Service har ett resultat om 0,5 mkr. Serviceavdelningen har ett ojämnt utfall för kostnader under året och följer inte tolftedelsbudget.

Sammanslagningsvinster som uppkommit i samband med sammanslagning av Kultur- och fritidsnämnderna uppgår till ca 1,5 mkr.

Kommentar prognos

Kultur- och fritidsförvaltningens prognos för 2019 uppgår till 2,5 mkr.

Prognosen innefattar ett överskott om 1,8 mkr för sammanslagning av förvaltningar. Ett överskott om 1,2 mkr pga försening av Porsöhallen. Ett underskott om 2,2 mkr för dansverksamhet där beslut tagits föregående år, men betalas ut under 2019, samt ett överskott om 1,4 för vakanta tjänster som blivit förskjutna vid tillsättning. Evenemang och konferens prognostiseras också att leverera ett överskott om 0,3 mkr.

Kommentar till investeringsredovisning samt investeringsprognos

Kommentar utfall

Investeringsbudgeten uppvisar ett överskott om 7,8 mkr. Leverans av upphandlad arbetsbåt till Skärgården har ännu ej skett. Budgeten för båten uppgår till 9,5 mkr.

Investeringar kopplade till Konsthallen och mötesplatsen Navet pågår.

Kommentar prognos

Prognos för investeringsprojekt 2019 uppgår till 11 mkr.

Miljö- och byggnadsnämnd

Kommentar utfall

Avdelning Miljö och Bygg redovisar ett positivt resultat om 0,7 mnkr. De främsta orsakerna till överskottet är dels hög aktivitet inom bygglov, vilket genererar mer intäkter än budgeterat. Även vakanser på ej tillsatta tjänster genererar ett överskott. Däremot går verksamheten för bostadsanpassning negativt mot budget. Överskotten är dock högre än bostadsanpassningens underskott.

Kommentar prognos

Avdelning Miljö och Byggs årsprognos beräknas bli 0,8 mnkr. Den främsta anledningen är hög aktivitet inom bygglov vilket genererar mer intäkter än budgeterat, men även vakanser inom verksamheten.

Kommentar till investeringsredovisning samt investeringsprognos

Kommentar utfall

Inget utfall gällande investeringar till 2019-09-30. Däremot pågår en upphandling för ny lyftmättningsutrustning som förhoppningsvis hinner bli klar under året.

Kommentar prognos

På helår ser vi att 0,3 mnkr av 0,6 mnkr kommer att nyttjas på investeringar.

Socialnämnd

Kommentar utfall

Socialnämndens utfall för perioden är - 9,5 mkr, en förbättring med 4,9 mkr sedan förra månaden, underskottet på perioden beror på sommarsemestrar och vikariekostnader. Budgeten är fördelad på 12:e delar. Förvaltningsövergripande redovisas ett överskott på perioden med 23,8 mkr, vilket är omstrukturering och vakanta tjänster. En ombudgetering gällande nya kostavtalet gjordes under september vilket ökar överskottet.

Utfallet för Hälso- och sjukvård uppgår till 0,8 mkr. Det är en förbättring i jämförelse med samma period föregående år då utfallet uppgick till -2,7 mkr. Förbättringen beror på minskade kostnader för nästintill samtliga enheter inom området samt ökade intäkter. Utfallet för hemtjänsten är fortfarande bra och ligger under föregående år och tangerar budget. Utfallet för hela vård och omsorg är - 12,8 mkr, föregående år var avvikelsen - 18,1 mkr.

Individ och familjeomsorg (IFO) har en avvikelse på perioden som är -21,4 mkr, även här är det till viss del högre personalkostnader under sommaren. Föregående månad var avvikelsen -21 mkr. Utfallet för försörjningsstöd går fortsatt ner men antalet placeringar vuxna går upp, dock går LVM placeringarna ner. En genomlysning är gjord av LSS samt är redovisningen av Kostnad Per Brukare gjord under perioden. Framtagande av en handlingsplan inom Individ och familjeomsorg pågår.

Kommentar prognos

Socialnämndens årsprognos är fortsatt 0. Förvaltningsövergripande beräknas 21 mkr att användas av oförutsett för att täcka underskottet inom Individ och familjeomsorg, vilka har försämrat sin prognos med -3 mkr. Försämringen beror på kostnaden för placeringar vuxna där kostnaden kommer bli högre än tidigare prognostiserats. Intäktsbortfallet som prognostiserades i början på året inom Vård och omsorg beräknas klaras inom ram så både Vård och omsorg och Hälso- och sjukvård prognostiserar att klara budget inom ram.

Kommentar till investeringsredovisning samt investeringsprognos

Kommentar utfall

Enligt plan

Kommentar prognos

Enligt plan

Stadsbyggnadsnämnd

Kommentar utfall

Stadsbyggnadsförvaltningen redovisar en positiv avvikelse mot budget (51,2 mkr), inklusive verksamheten Vatten och avlopp. Den skattefinansierade verksamheten redovisar en positiv avvikelse mot budget (43,6 mkr) och Vatten och Avlopp redovisar ett positivt resultat (7,6 mkr).

Större avvikelser inom den skattefinansierade verksamheten finns inom avdelningarna Fastigheter (40,0 mkr), Drift- och underhåll (-1,9 mkr) samt Ledning- och verksamhetsstöd (2,5 mkr).

Överskottet inom avdelning Fastigheter består främst av:

- Erhållna försäkringsersättningar avseende skador på fastigheter där kostnader redovisats tidigare år (4,1 mkr). Del av tidigare redovisad försäkringsintäkt ersätter nu inkomna kostnader, vilket medför att den positiva engångseffekten blir lägre.
- Lägre driftkostnader (ca 29 mkr) främst på grund av ändrad redovisning av planerat underhåll. Tidigare år har underhållskostnader redovisats som driftkostnad och från år redovisas dessa som reinvestering, vilket ger en avskrivningskostnad under flera års tid. Förändringen innebär en jämnare och lägre kostnadsnivå för löpande drift av fastigheter, men samtidigt ökade kapitalkostnader över tid. Återhållsamhet i underhåll av fastigheter råder, i avvaktan på underhållsplaner och översyn av skolstruktur.
- Lägre personalkostnader (6,0 mkr) på grund av ny organisation, där rekrytering pågår att tillsätta vakanta tjänster.
- Lägre kapitalkostnader (7,8 mkr) på grund av att beslutade investeringar färdigställs senare under året samt att investeringsnivån för året har sänkts.
- Engångskostnader i form av viten (-3,5 mkr) samt högre försäkringspremie (-3,3) redovisas i utfallet.

Underskottet inom avdelning Drift och underhåll består av:

- Högre kostnader för Vinterväghållning/sandupptagning (-2,6 mkr). Kostnaderna fördelas huvudsakligen på årets första och sista månader och budgeten är fördelad under hela året.
- Högre kostnader för en engångsnedskrivning av felaktigt aktiverade kostnader avseende underhåll av enskilda vägar (-5,4 mkr).
- Högre kapitalkostnader för gator (-1,3 mkr).
- Högre intäkter för parkeringsverksamhet (4,1 mkr)
- Lägre kostnader för drift av gator, belysning och barmarksytor (4,3 mkr) på grund av senarelagda åtgärder.
- Lägre intäkter för vissa fastighetsknutna tjänster (maskinister, snickare), som effekt av omorganisation.

Övriga avdelningar, inklusive avdelning Ledning- och verksamhetsstöd redovisar ett överskott (3,0 mkr), där avvikelsen främst består av lägre personalkostnader då vakanta tjänster ej har tillsatts.

Kommentar prognos

Stadsbyggnadsnämndens redovisar en prognos (51,4 mkr) som avviker positivt mot budget. Den skattefinansierade verksamheten redovisar en positiv prognos (42,0 mkr), vilket är en förbättring (15,0) sedan augusti. Förändringen kan hänföras till avdelning Fastigheter. Prognosen för verksamheten Vatten och avlopp (9,4 mkr) är oförändrad.

Avdelning Fastigheter prognostiserar ett överskott (44,0 mkr). Den främsta anledningen till förbättringen är att verksamheten har anpassat sig till gällande rekommendationer hur kostnader för underhåll ska redovisas. Detta innebär att kostnader för planerat underhåll i fastigheter, som tidigare belastat driftbudgeten, nu redovisas som investering och därmed fördelas kostnaden ut över investeringens livstid. Denna förändring tillsammans med stor återhållsamhet i fastighetsunderhåll medför minskade driftkostnader och därmed ett överskott (ca 34) mkr).

Överskottet kan även hänföras till försäkringsersättningar (3,9 mkr), personalkostnader (4,8 mkr) pga vakanser som ej har tillsatts samt lägre kapitalkostnader (10,4 mkr) pga minskad investeringsram. Engångskostnader som påverkar resultatet negativt är viten (-4,5 mkr) och högre försäkringspremie (-5,0 mkr).

Avdelningen Drift- och underhåll visar ett prognostiserat underskott (-7,8 mkr). Detta beror på kostnader hänförliga till underhåll av enskilda vägar och en nedskrivning av tidigare felaktigt aktiverade investeringar (-6,5 mkr), vinterväghållning (-3,6 mkr) och kapitalkostnader (-2,3 mkr). Underskottet möts av ett beräknat överskott i parkeringsverksamheten (4,0 mkr).

Avdelning Ledning- och verksamhetsstöd redovisar ett överskott (2,8 tkr), som i huvudsak beror på lägre personalkostnader än budgeterat pga att vakanser ej har tillsatts.

Kommentar till investeringsredovisning samt investeringsprognos

Kommentar utfall

Skattefinansierade investeringar har ett utfall på 77% av årsbudget och 72% av årsprognos vilket är enligt plan.

Exploateringsverksamheten exkl VA har ett utfall på 120% av årsbudget och 100% av årsprognos. **Landskap och trafik** visar på både lägre inkomster och utgifter än budgeterat. 33% av årets budgeterade försäljningsinkomster har inkommit, vilket är enligt plan, då en stor del av intäkterna beräknas inkomma i slutet av året. 51% av budgeterade utgifter är förbrukade vilket inte speglar upparbetningstakten då alla fakturor för perioden inte har inkommit ännu. **Exploateringsverksamheten avseende Vatten och avlopp** har ett utfall på 207% av årsbudget och 76% av prognos. För Vatten och avlopp har 24% av årets budgeterade inkomster inkommit vilket är enligt plan då de större inkomsterna beräknas inkomma i slutet av året. Hela årsbudgeten är förbrukad vad gäller utgifterna. Detta beror på högre anläggningstakt än budgeterat avseende *Risslan och Dalbo*. Den totala projektbudgeten för projekten kommer inte att överskridas.

Vatten och avlopp har ett utfall på 52% av årsbudget och 56% av årsprognos vilket är något lägre än beräknat. Orsaken till detta är tidsförskjutningar.

Kommentar prognos

Förutsättningar: Skattefinansierad verksamhet, exploateringsverksamhet (kassaflöde) och större projekt ska rymmas i beslutad investeringsram som utgår ifrån finansiella mål. Avgiftsfinansierad verksamhet (Vatten och Avlopp) finansieras helt inom taxan.

Total prognos överskrider budget med 27 mkr vilket är i samma storleksordning som vid föregående prognos. Den främsta orsaken till detta är högre anläggningstakt inom Vatten och avlopp avseende *Risslan, Dalbo och Östra länken*.

Prognosen för **skattefinansierade investeringar** inkl större objekt uppgår till 340 mkr vilket är 22 mkr högre än budget och i samma storleksordning som vid föregående prognos. Prognosen för de större projekten, *Ny räddningsstation* och *Hertsö Badhus*, uppgår till 70 resp 1 mkr att jämföra med budgeterat 44 resp 30 mkr. Totalt prognostiseras de större projekten att understiga budget med 3 mkr. Det föreligger en viss osäkerhet i siffrorna då betalplanen för räddningsstationen är prestationsbaserad (redovisas månadsvis) och då detaljplanen för Hertsö badhus ännu inte är klar. För övriga skattefinansierade investeringar inom Fastigheter är prognosen 24 mkr över budget vilket främst är att hänföra till ett antal nya reinvesteringsprojekt varav det enskilt största är *Björkskataskolan* (budget för projektet finns avsatt i kommunens pott för oförutsedda investeringar). Prognosen för gata och park är 1 mkr högre än budget.

Prognosen för **exploateringar, exkl Vatten och Avlopp**, är oförändrad sedan föregående prognos. Utfallet beräknas överstiga budget med 6,5 mkr beroende på tidsförskjutningar. Prognosen för **exploateringar, Vatten och avlopp**, är 18 mkr högre än budget vilket är i samma nivå som vid föregående prognos. Detta beror på att anläggning sker tidigare än budgeterat vad gäller *Dalbo och Risslan*. Inkomster, i form av anläggningsavgifter, beräknas inkomma som planerat under kommande år. Den totala projektbudgeten för projekten kommer inte att överskridas.

Prognosen för investeringar, **Vatten och avlopp**, uppgår till 226 mkr vilket är i samma nivå som vid föregående prognos. Prognosen är svårbedömd och kan komma att sänkas.

Kommunrevision

Kommentar utfall

Jämfört 2018 är periodutfallet 472 tkr högre. Utfallet ligger dock inom det periodiserade kommunbidraget, +142 tkr.

Kommentar prognos

Förväntningen är att tilldelat kommunbidrag ska hållas, dvs. ett nollresultat för helåret.

Valnämnd

Kommentar utfall

Valdagen var den 26 maj. Alla kostnader i samband med valet är betalda. Det innebär att valnämndens kostnader under resterande del av året är låga och att verksamheten därmed bedöms komma att göra ett positivt resultat.

Valmyndigheten har under september betalat statsbidrag om ca 20 tkr för genomförandet

av förtidsröstning till omvalet kommunfullmäktige i Falun, som hölls i april.

Kommentar prognos

Statsbidraget till förtidsröstningen innebär ett överskott vilket bidrar till att prognosen för helåret beräknas till ett positivt resultat på minst 500 tkr.

Överförmyndarnämnd

Kommentar utfall

Utfallet hittills i år är + 204 tkr. Kostnaden för arvode för ställföreträdare är beräknat på helår och nu kvarstår endast 4 % av årsräkningarna att granska och arvodera.

Kommentar prognos

Överförmyndarnämnden/expeditionen förväntas göra ett positivt resultat om ca 600 tkr för året. Anledningen till detta resultat är dels arvodet till ställföreträdare. Vi beräknade både kostnaden för arvode och ersättningen från Arbetsmarknadsförvaltningen för ensamkommande barn på det kommunal som vi hade fått tilldelat. Det har kommit betydligt färre barn. Vidare är kostnaden för arvodet generellt lägre än beräknat. Resultatet kan fortfarande påverkas av den fortsatta kostnaden för arvodet samt om det kommer en ökad tillströmning av ensamkommande barn. En medarbetare har gått ned i arbetstid och arbetar 50 % istället för 75 % som budgeten är baserad på. Den minskade lönekostnaden står för den största delen av det positiva resultatet.

2 Finans

Se bilaga 1.

3 Befolkning och samhälle

3.1 Befolkning

Befolkning - Luleå kommun, folkmängd

(Källa: KID-statistik)

Befolkningsläget i Luleå kommun (Preliminärt)

september 2019

Befolkning	2019-09-30			september			2018-12-31
	Kvinnor	Män	Summa	Kvinnor	Män	Summa	Summa
Folkökning	56	249	305	-22	51	29	362
Folkmängd	38 163	39 973	78 136	38 163	39 973	78 136	77 832
Födda	294	309	603	31	33	64	755
Döda	263	243	506	29	27	56	690
Födelsenetto	31	66	97	2	6	8	65
Inflyttning	1 372	1 736	3 108	148	231	379	4 085
Utflyttning	1 347	1 553	2 900	172	186	358	3 788
Flyttningsnetto	25	183	208	-24	45	21	297

Den sista september 2019 hade Luleå kommun en folkmängd av 78 136 personer vilket är en ökning med 305 personer sedan årsskiftet. Födelsenettet för 2019 är +97 personer. Flyttnettet är positivt +208 personer. Siffrorna för september visar på 64 nyfödda och 56 döda, 379 inflyttade och 358 utflyttade. Vilket för månaden ger

Befolkningen Luleå kommun efter år och ålder (Preliminärt)

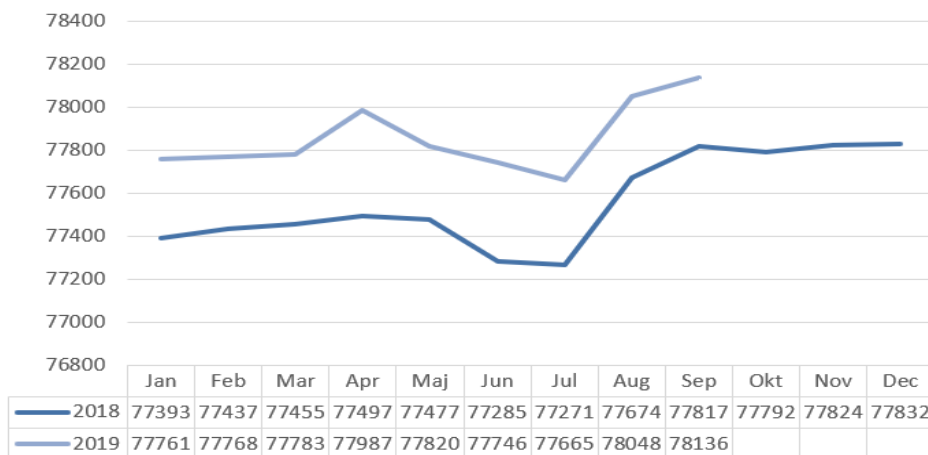
september 2019

Ålder	2019-09-30			2018-09-30			Skillnad 2018/2019		
	Kvinnor	Män	Summa	Kvinnor	Män	Summa	Kvinnor	Män	Summa
0	289	304	593	305	288	593	-16	16	
1-5	1 945	2 066	4 011	1 967	2 088	4 055	-22	-22	-44
6-9	1 571	1 730	3 301	1 607	1 748	3 355	-36	-18	-54
10-12	1 227	1 355	2 582	1 216	1 329	2 545	11	26	37
13-15	1 229	1 247	2 476	1 182	1 188	2 370	47	59	106
16-18	1 153	1 201	2 354	1 098	1 234	2 332	55	-33	22
19-24	2 733	3 998	6 731	2 851	4 045	6 896	-118	-47	-165
25-29	2 583	3 218	5 801	2 709	3 277	5 986	-126	-59	-185
30-39	4 523	5 081	9 604	4 435	4 926	9 361	88	155	243
40-49	4 659	4 809	9 468	4 668	4 866	9 534	-9	-57	-66
50-59	5 123	5 203	10 326	5 127	5 151	10 278	-4	52	48
60-64	2 299	2 198	4 497	2 271	2 231	4 502	28	-33	-5
65-74	4 455	4 216	8 671	4 463	4 173	8 636	-8	43	35
75-84	3 069	2 601	5 670	2 969	2 517	5 486	100	84	184
85-	1 305	746	2 051	1 263	704	1 967	42	42	84
Summa	38 163	39 973	78 136	38 131	39 765	77 896	32	208	240

Jämfört med september föregående år har folkmängden totalt ökat med 240 personer 32 kvinnor och 208 män. Den största enskilda minskningen sker bland kvinnor 25-29 år medan den åldersgrupp som ökar mest är män 30-39 år.

3.2 Diagram över befolkningsutvecklingen i Luleå kommun

Diagrammet nedan visar befolkningsutvecklingen i Luleå kommun per månad för år 2018 och 2019.



3.3 Arbetsmarknadsstatistik

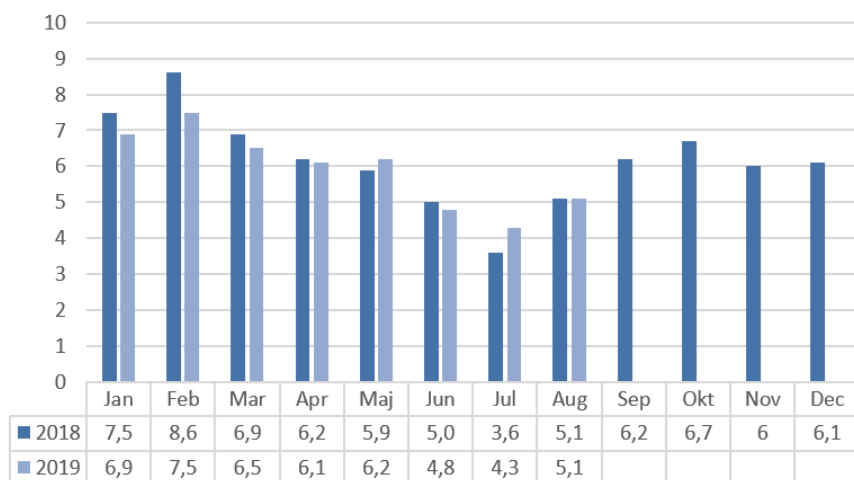
Tabellen nedan visar arbetsmarknadsläget i Luleå kommun innevarande månad 2019 och jämfört med 2018.

(16–64 år)	Öppet arbetslösa		Personer i program		Totalt antal arbetslösa	
	Antal 1909	Förändring % mot 1809	Antal 1909	Förändring % mot 1809	Antal 1909	Förändring % mot 1809
Luleå	1 312	-7,9	1 147	13,8	2 459	1,1
Länet	3 697	-6,7	3 606	5,4	7 303	-1,1
Riket	192 822	2,3	160 677	4,1	353 499	3,1

4 Personalstatistik

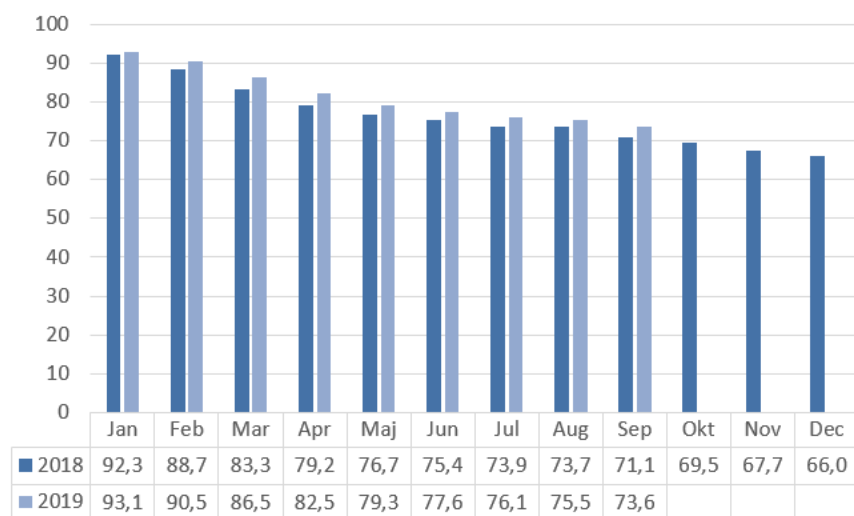
4.1 Sjukfrånvaro

Diagrammet nedan visar Luleå kommuns sjukfrånvaro i procent av arbetad tid per månad år 2018 och 2019 (en månads eftersläpning).



4.2 Frisknärvaro

Diagrammet nedan visar Luleå kommuns frisknärvaro i procent av totala anställningar per månad år 2018 och 2019. Andelen avser personer med färre än 8 sjukfrånvarodagar.



4.3 Månadsanställda

Diagrammet nedan visar antalet månadsanställda (tillsvidare och visstidsanställda) i Luleå kommun per månad år 2019 uppdelat på kvinnor och män.

