



Verksamhetsplan 2023

Innehållsförteckning

1	Socialnämndens verksamhetsplan.....	3
2	Övergripande initiativ för Framtidens Luleå.....	3
3	Socialnämndens uppdrag	3
3.1	Socialförvaltningens verksamhet.....	4
4	Socialnämndens identifierade utmaningar och behov	5
4.1	Förebyggande, främjande service och insatser	5
4.2	Jämlikhet och jämställdhet.....	5
4.3	Arbete	5
4.4	Delaktighet.....	6
4.5	Kompetensförsörjning.....	6
4.6	Innovation & digitalisering.....	6
4.7	Klimat	6
5	Socialnämndens målsättning	7
6	Socialförvaltningens omhändertagande av socialnämndens målsättning	8
7	Socialnämndens målsättning 2023	9

Dokumenttyp Tillämpningsanvisning	Ärendenr SOC 2022/ 323	Fastställd 2022-12-22	Giltighetstid 2023-12-31
Dokumentansvarig Förvaltningschef Socialförvaltningen		Beslutsinstans Socialnämnden	Dokument Socialnämndens Verksamhetsplan 2023

1 Socialnämndens verksamhetsplan

Socialnämndens verksamhetsplan och budget är en del av socialnämndens styrsystem och är ett dokument för planering och styrning. Planen beskriver bakgrunden till socialnämndens prioritering och bidrag till förverkligande av kommunövergripande måluppfyllelse 2040.

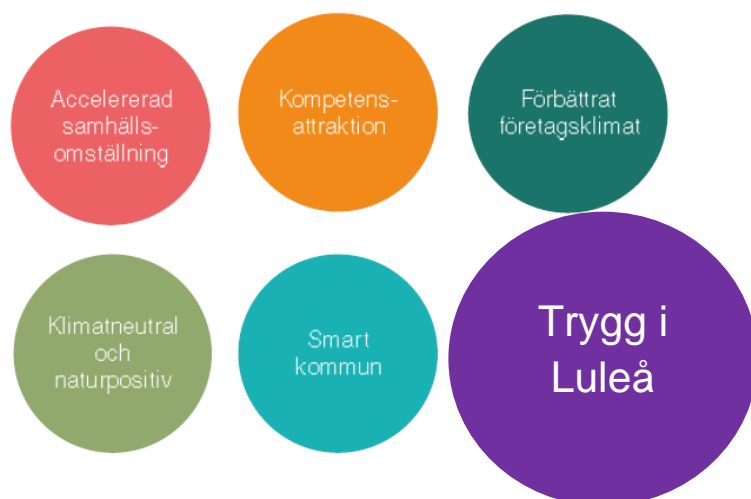
På väg mot Framtidens Luleå ska alla förvaltningar och bolag tillsammans skapa ett attraktivt, hållbart Luleå med Sveriges bästa service. Genom samarbete, nytänkande och omtanke skapar vi detta och plats för 100 00 Luleåbor.¹

Socialnämndens tidigare beslutade *Riktlinjer för god service* visar nämndens riktning i strävan i arbetet mot att Luleåborna ska uppleva Sveriges bästa service inom nämndens verksamhetsområde.

Nämnden följer upp sin verksamhetsplan och budget i samband med kommunens gemensamma delårsuppföljning per april, per augusti och årsbokslutet. Nämnden ansvarar för att löpande följa upp resultat, bakomliggande fakta och analysera utfallet och utvecklingen inom sina respektive verksamhetsområden. I samband med att nämnden beslutar om sin verksamhetsplan och budget beslutar den även om nämndens plan för intern kontroll. Socialförvaltningen ansvarar för att omsätta planerna i praktisk handling.

2 Övergripande initiativ för Framtidens Luleå

Kommunfullmäktige vill se en större förflyttning inom några av insatsområdena för att nå de långsiktiga övergripande målen. Med anledning av det har kommundirektören fått uppdraget att bland annat effektivisera, förändra och utveckla. Kommundirektören har valt att konkretisera uppdragen i sex initiativ (se bilden). Samtliga initiativen är komplexa utmaningar där samtliga inom kommunkoncernen och tillsammans med andra aktörer ska utforska och utveckla.



3 Socialnämndens uppdrag

Socialnämnden ska främja social hållbarhet i samhällsplaneringen i syfte till ett jämlikt och hållbart samhälle, genom att främja människors ekonomiska och sociala trygghet, jämlikhet i levnadsvillkor och aktiva deltagande i samhällslivet.

¹ [Planeringsförutsättningar 2023–2025](#)

Förvaltningen kommer till stor del vara ansvarig för uppdraget att genomföra en förflyttning mot kommunövergripande målet för initiativet "Trygg i Luleå" med att stärka det främjande och förebyggande arbetet för social hållbarhet.

Socialnämndens verksamhet styrs huvudsakligen av aktuella nationella lagar inom socialtjänstområdet och inom hälso- och sjukvårdsområdet men också av socialnämndens reglemente.

Detta innebär att nämnden svarar för insatser i egen regi för service, vård och omsorg i ordinärt och särskilt boende för de människor som på grund av ålder, sjukdom eller funktionsnedsättning har behov av sådana insatser.

Uppdraget till den enskilde sker utifrån individens och barnets behov i fokus i att erbjuda och utforma en jämlik och likvärdig service, stöd, hjälp, omsorg. Den enskildes rättighet till stöd sker via myndighetsutövning, men det finns även olika serviceinsatser att tillgå utan föregående behovsprövning.

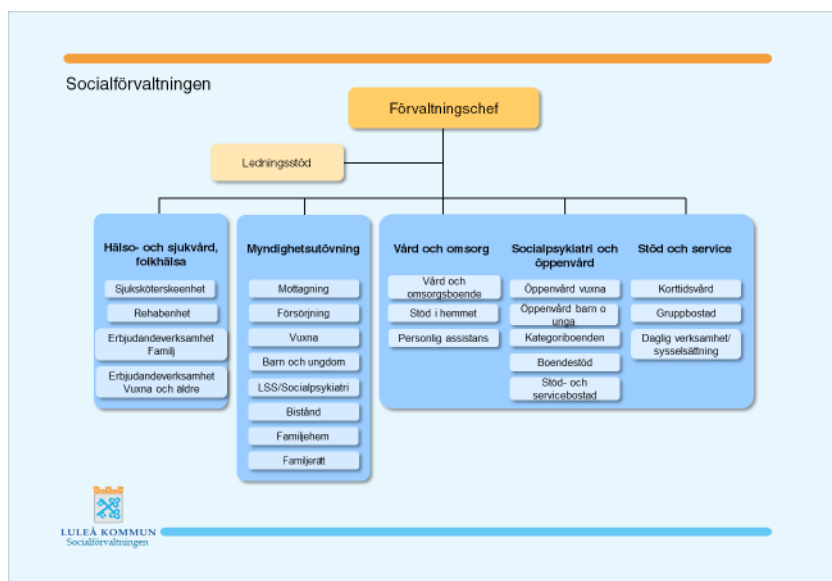
I uppdraget att bidra till jämlika levnadsförhållanden och uppväxtvillkor genomförs även förebyggande arbete i samverkan med interna och externa aktörer.

Socialnämndens vision:

"Genom medvetna satsningar bygger vi förutsättningar för framtidens socialtjänst med syfte att bidra till ett meningsfullt liv i Luleå."

3.1 Socialförvaltningens verksamhet

Socialförvaltningen är organiserad i fem verksamhetsområden (se bilden nedan). Varje verksamhetsområde leds av en verksamhetschef med undantag för vård- och omsorg som leds av fyra verksamhetschefer fördelat på två för vård- och omsorgsboende och två för stöd i hemmet. Personlig assistans inryms under området stöd i hemmet.



Socialnämndens verksamhet består bland annat av:

- Biståndsfria insatser såsom till exempel råd & stöd inom bland annat föräldrasupport, familjerådgivning, ungdomsmottagning, Råd- och stödmottagning (ROS), centrum mot våld, anhörigkonsulenter, demensteam, äldresupport, personligt ombud m.m.
- Hälsa- och sjukvård för dem över 18 år som är inskrivna i hemsjukvården, bor i kommunens särskilda boenden och till de som vistas på dagverksamhet.
- Stöd, vård och omsorg till målgrupper som äldre, utsatta barn och ungdomar, personer med missbruk- och beroendeproblematik samt personer med psykisk ohälsa.
- Stöd och service till personer med funktionsnedsättning.

4 Socialnämndens identifierade utmaningar och behov

4.1 Förebyggande, främjande service och insatser

Den pandemi med tillhörande restriktioner som drabbade samhället under cirka två år och med den sociala distansering som krävdes, har för en del inneburit en ökad isolering och ensamhet.

Utöver pandemin har det utvecklats en ökad oro i världen med anledning av Rysslands invasion i Ukraina som bland annat medfört ökade kostnader för bl. a bränsle, el, livsmedel och ökade kostnader på grund av räntehöjningar. Världsläget utgör också en ökad säkerhet- och samhällslig sårbarhet, bl. a i form av att en lågkonjunktur med ökad arbetslöshet som följd.

En ökad oro, ofrivillig ensamhet, socioekonomisk utsatthet och utanförskap i alla åldrar kan vara en riskfaktor för psykisk ohälsa, risk- /beroendeproblematik och risk för brist i barn - och ungas uppväxt- och livsvillkor. Utifrån detta är det viktigt att genom samverkan fortsätta arbetet med att utveckla förebyggande och främjande insatser.

4.2 Jämlikhet och jämställdhet

Förvaltningens ska vid alla kontakter säkerställa att medborgaren ska erbjudas en jämlik, likvärdig service samt resursfördelning och en jämställd fördelning av inflytande till alla oavsett bakgrund, kön, ålder och tillhörighet.

Jämställdhet uppnås när man oavsett kön, ålder, etnicitet, kulturell bakgrund etcetera har lika rättigheter, villkor, möjligheter och makt att själva forma sina liv och bidra till samhällets utveckling. Mäns våld mot kvinnor och barn innebär, förutom det stora personliga lidande det orsakar dem som drabbas, också mycket stora samhällskostnader varför ett fortsatt våldsförebyggande arbete är viktigt.

Ambitionen med lika villkor, jämställdhet är att ha fokus på att den enskilde och familjer ska leva ett självständigt liv, i en god livsmiljö och uppleva god hälsa, trygghet och säkerhet. Utöver detta krävs ett säkerställande om barnets rätt och att barnets röst hörs.

4.3 Arbete

Att ofrivilligt stå utanför en arbetsmarknad är en faktor som riskerar att få negativ påverkan på upplevelsen av hälsa. En ekonomisk utsatthet kan uppstå och därmed en ökad risk för behov av försörjningsstöd. Forskningen visar att barn som växer upp i hushåll med ekonomiskt bistånd kan ha svårigheter att komma ut på arbetsmarknaden i vuxenlivet och en förhöjd risk att själva som vuxna behöva ekonomiskt bistånd.

4.4 Delaktighet

En förutsättning till att medborgare/den enskilde ska kunna bli och kunna vara ansvarstagande och en demokratisk medborgare behövs ett säkerställande av möjligheten till att kunna vara delaktig och ha inflytande. Detta dels vid den muntliga kontakten, dels vid kontakt genom olika plattformar för kommunikation, med lättförståelig information i olika former och på olika språk.

Inom ramen av rätten till jämlik, delaktig och jämställd service ska förvaltningen särskilt beakta ansvaret utifrån Luleå kommuns uppdrag som förvaltningsområde för meänkieli, finska och samiska språken².

4.5 Kompetensförsörjning

Demografiutvecklingen visar på att fler uppnår en högre ålder, vilket i sin tur också ger fler svårt sjuka personer i ordinärt och särskilt boende. Därmed behövs ett fortsatt arbete med att utveckla arbetsätt samt intern och extern samverkan med en helhetssyn på den enskildes behov och möjligheter.

4.6 Innovation & digitalisering

För att möta framtidens utmaningar behöver förvaltningen nyttja digitaliseringens och teknikens möjligheter.

Förvaltningen måste jobba än smartare och använda digital teknik för att klara välfärdsuppdraget och erbjuda dem vi finns till för med ändamålsenliga tjänster på ett kostnadseffektivt sätt och med god kvalitet.

De digitala lösningar och den välfärdsteknik som planeras och ska drifställas ska vara anpassade utifrån målgruppens behov och förutsättningar, det vill säga prioritera digitala lösningar utifrån nyttan ur ett medborgar-, brukar- och medarbetarperspektiv.

Den ökade konkurrensen på arbetsmarknaden är en utmaning för arbetsgivaren och kräver målinriktade aktiviteter i syfte att säkra kompetensförsörjningen. Här krävs också ett ökat fokus på att utveckla digitalisering och välfärdsteknik där det är möjligt, samt att utforma arbetsätt som är mindre personalkrävande.

4.7 Klimat

För ett fortsatt bidragande till en minskad klimatpåverkan, krävs beteendeförändring inom flera områden. Detta genom exempelvis att minska onödigt användandet av fordon med fossila bränslen, ersätta långväga resor med digital medverkan på distans där det är möjligt, samt att redan vid upphandling beakta graden av en klimatpåverkan.

Annat område där en utveckling och säkerställande bör ske är att bättre ta vara på maten och minska matsvinnet vid förvaltningens olika former av boenden. Genom att minska matsvinnet kan det räcka till fler människor utan att miljöpåverkan ökar. Lösningen här är alltså inte i första hand att laga mindre mat för att minska matsvinnet, utan att se till att den lagade maten äts upp. Här är faktorn av en god måltidsmiljö viktig.

Trivsamma måltider och mat som är anpassad till målgruppen och dess behov ökar chanserna att maten äts upp, medan den lätt hamnar i soptunnan om måltidsmiljön är högljudd, stressig eller otrygg.

² [Nationella minoriteter - Luleå kommun \(lulea.se\)](https://www.lulea.se/om-lulea/nationella-minoriteter)

5 Socialnämndens målsättning

Socialnämndens målsättning i verksamhetsplanen syftar till att bidra till en påverkan på måluppfyllelse kopplat direkt till fem (se bild nedan) av Luleå kommuns nio övergripande mål³, Agenda 2030⁴ och Framtidens Luleå 2040⁵.

Nämndens verksamhetsplan 2023 tar avstamp från fem av det nio övergripande målområden (se bild). Under respektive målområde inryms 10 mer långsiktiga målsättningar som är framtagna utifrån ett nuläge och från det beskrivna och identifierade utmaningarna, möjligheterna, samt behoven. I verksamhetsplanen tillkommer även förvaltningens ansvar för det kommunövergripande målet "Trygg i Luleå".



Samordning i syfte att skapa förutsättningar till långsiktiga och hållbara lösningar sker exempelvis tillsammans med:

- Barn- och utbildningsförvaltningen
- Arbetsmarknadsförvaltningen
- Stadsbyggnadsförvaltningen
- Region Norrbotten
- Civilsamhället (ex. föreningar, kyrkan, Röda Korset med flera)
- Polisen
- Samordningsförbundet södra Norrbotten
- Arbetsförmedlingen och Försäkringskassan
- Luleå tekniska universitet och andra lärosäten

Resurser

Socialnämnden genomför uppdragen inom ramen av befintlig budget inklusive statsbidrag.

³ [Övergripande mål till 2040 - Luleå kommun \(lulea.se\)](#)

⁴ [Agenda 2030 i Luleå - Luleå kommun \(lulea.se\)](#)

⁵ [Framtidens Luleå - Luleå kommun \(lulea.se\)](#)

6 Socialförvaltningens omhändertagande av socialnämndens målsättning

Kopplat till socialnämndens upprättade mål, ingår några eller ett flertal mätetal och mått, som förvaltningen ska omhänderta. Förvaltningen ska utifrån nämndens mål upprätta och genomföra prioriterade målinriktade aktiviteter med egna tillhörande indikatorer som ska bidra i målarbetet och leda mot en måluppfyllelse.

Inför nämndens uppföljning av måluppfyllelse vid såväl delår- såsom inför helår, bidrar respektive verksamhetsområde med uppföljning och analys på sina målinriktade aktiviteter resultat, samt prognos över om måluppfyllelse kommer att uppnås vid årets slut.

I verksamhetens analys ska det framkomma beskrivna fakta på bakomliggande orsaker till utfallet, samt identifierade framgångsfaktorer och utmaningar. Om bedömningen är osäker om att en måluppfyllelse kommer att nås, skall det också uppges vilka åtgärder som ska vidtas för att en måluppfyllelse vid årets slut kommer att ske.

7 Socialnämndens målsättning 2023

Luleås invånare...
har en god och jämlik hälsa

1
JÄMLIK

Målet syftar till att ge förutsättningar för jämlika livsvillkor, god hälsa och livskvalitet för alla i Luleå genom att uppmärksamma olika villkor avseende kön, ålder, grupper

Luleås invånare...
är delaktiga i samhällets utveckling

2
DEL AKTIG

Målet syftar till att försvara demokratin, att öka möjligheterna till delaktighet, att driva dialoger och att nå en jämställd representation.

Målsättning	Syfte och beskrivning	Mätetal/indikator	Mål/mått 2023	Exempel på förvaltningens målriktade aktiviteter
Socialnämnden erbjuder en god service med god kvalitet.	Säkerställa att alla invånare som är i kontakt med förvaltningens verksamheter har tillgång till likvärdig service utifrån sitt behov och mötas av en god service. Under planperioden ska ett fortsatt fokus läggas på att skapa förutsättningar för personer som talar minoritetsspråken. Genom att skapa goda serviceupplevelser stärks också förtroendet för förvaltningen som organisation. Se socialnämndens "Riktlinjer om en god service"			<ul style="list-style-type: none"> Upprätta en kommunikationsplan inför internt/externt tillgängliggöra "Riktlinjer om en god service" Medborgar-/ klient-/anhörig-/brukaruppföljning Handlingsplan för ansvaret som förvaltningsområde för finska och meänkieli.
		Omstrukturering ska uppgå till minst 1% av förvaltningens omslutning	18 mkr	
Utveckla tidiga och förebyggande insatser med syfte att främja upplevelse av god hälsa, trygghet och säkerhet.	Öka fokus på att förstärka och skapa fler alternativ i det främjande och förebyggande arbetet till dem förvaltningen är till för, oavsett kön, ålder, etnicitet, kulturell bakgrund etc. Insatser kan med fördel ske i samverkan med civilsamhället. Inom ramen av ovanstående ingår också att utveckla det våldsförebyggande arbetet med fokus på tidiga insatser genom samverkan i preventiva åtgärder. Åtgärder som ska syfta till att förhindra att våld uppstår eller upprepas, samt utveckla metoder i syfte att skapa upplevelse av trygghet och säkerhet hos den våldsutsatta.			<ul style="list-style-type: none"> "Trygg i Luleå" – genom intern och extern samverkan med andra förvaltningar, bolag och andra aktörer i civilsamhället, stärka det främjande och förebyggande arbetet i Luleå för social hållbarhet såsom ex. genom ett brottsförebyggande arbete. Utveckla och genomföra aktiviteter inom Nära vård.

Luleås invånare...
har en god och jämlik hälsa

1
JÄMLIK



Målet syftar till att ge förutsättningar för jämlika livsvillkor, god hälsa och livskvalitet för alla i Luleå genom att uppmärksamma olika villkor avseende kön, ålder, grupper

Luleås invånare...
är delaktiga i samhällets utveckling

2
**DEL
AKTIG**



Målet syftar till att försvara demokratin, att öka möjligheterna till delaktighet, att driva dialoger och att nå en jämställd representation.

Målsättning	Syfte och beskrivning	Mätetal/Indikator	Mål/mått 2023	Exempel på förvaltningens målriktade aktiviteter
		Antal nyinkomna fl/poj/kv/män för råd och stöd inom Folkhälsa som främjar god hälsa, trygghet och säkerhet ska öka.	Minst 2200	<ul style="list-style-type: none"> • Öka tillgängligheten till Folkhälsas verksamheter • Utveckla uppsökande arbete gällande våld i unga relationer • Följa utveckling av antalet fl/poj mellan 15–18 år som vänt sig för samtal på Fredmottagning. • Utveckla uppsökande verksamhet för målgruppen med beroendeproblematik.
Utveckla boendekoncept för nämndens målgrupper	Genom intern och extern samverkan förebygga och motverka hemlöshet, samt säkerställa att den enskildes beviljade beslut om boende tillgodoses och verkställs inom ramen av lagstadgad tid.			<ul style="list-style-type: none"> • Utveckla arbetssätt och metoder för konceptet Hemlöshet. • Säkra och följa upp arbetssätt och metoder i samverkan kopplat till Bostadsförsörjningsplan.

Luleås invånare...
har en god och jämlik hälsa

1
JÄMLIK



Målet syftar till att ge förutsättningar för jämlika livsvillkor, god hälsa och livskvalitet för alla i Luleå genom att uppmärksamma olika villkor avseende kön, ålder, grupper

Luleås invånare...
är delaktiga i samhällets utveckling

2
**DEL
AKTIG**



Målet syftar till att försvara demokratin, att öka möjligheterna till delaktighet, att driva dialoger och att nå en jämställd representation.

Målsättning	Syfte och beskrivning	Mätetal/Indikator	Mål/mått 2023	Exempel på förvaltningens målriktade aktiviteter
Utveckla arbetssätt i samverkan för hållbara lösningar och insatser med den enskildes behov i fokus.	Säkerställa att den enskildes behov tillgodoses genom ett personcentrerat arbetssätt i samverkan, där perspektivet är på den enskildes resurser, behov och mål och som synliggörs och uppmärksammas vid planering och genomförande av insats.			<ul style="list-style-type: none"> Följa resultatet och bakomliggande fakta över aktivitetens resultat kopplat till utvecklingen av initiativen/aktiviteterna i samverkan för hållbara lösningar och insatser utifrån den enskildes behov. <p>Tex. via intern teamsamverkan, men även samverkan tillsammans med Region, skola, polis med flera.</p>
Skapa goda förutsättningar för barn och unga till jämlika och trygga uppväxt- och livsvillkor. Barnets röst ska höras.		Antal barnfamiljer i behov av försörjningsstöd ska minska.	Högst 300	<ul style="list-style-type: none"> I samverkan främja föräldrarnas förmåga till egen försörjning. Säkerställa att barnets röst hörs, blir delaktig, får information och återkoppling under hela utredningsprocessen.

Luleås invånare...
har en god och jämlik hälsa

1
JÄMLIK

Målet syftar till att ge förutsättningar för jämlika livsvillkor, god hälsa och livskvalitet för alla i Luleå genom att uppmärksamma olika villkor avseende kön, ålder, grupper



Luleås invånare...
är delaktiga i samhällets utveckling

2
**DEL
AKTIG**

Målet syftar till att försvara demokratin, att öka möjligheterna till delaktighet, att driva dialoger och att nå en jämställd representation.



Luleås invånare...
har arbete

9
ARBETE

Målet syftar till att ha en hög kunskapsnivå, ha bra och tillgängliga områden för arbetsplatser, att ge möjligheter till praktik och validering av kompetens.



Målsättning	Syfte och beskrivning	Mätetal/Indikator	Mål/mått 2023	Exempel på förvaltningens målriktade aktiviteter
	Indikatorn(mätetal) under LK Övergripandemål Jämlik, redovisar andel barn mellan 0–19 år (omfattar inte personer som inte har fått uppehållstillstånd) under föregående år. Datakälla: Kolada (SCB)	Barn i ekonomiskt utsatta hushåll	Lägre än 4,3%	<ul style="list-style-type: none"> I samverkan främja föräldrarnas förmåga till egen försörjning
	Indikatorn under LK Övergripandemål Jämlik redovisar antalet barn i åldrarna 0–20 år som var placerade i familjehem, förstärkta familjehem och HVB-hem/SIS-hem under augusti månad föregående år. Datakälla: Eget verksamhetssystem.	Barn och unga som inte kan bo hemma	Mindre än 130	<ul style="list-style-type: none"> Utveckla arbetssätt och metoder så att barnets behov tillgodoses i hemmet.
Öka förutsättningen till att kvinnor/män utanför arbetsmarknaden kommer ut i en egen försörjning via studier/arbete.	Skapa förutsättningar för nämndens målgrupp som ofrivilligt står utanför en arbetsmarknad, som har arbetsförmåga men som har svårt att ta sig in på arbetsmarknaden, såsom exempelvis personer med utländsk bakgrund eller personer med funktionsnedsättning.			<ul style="list-style-type: none"> Utveckla samverkan med arbetsmarknadsförvaltningen med att skapa förutsättningar till att fler kv/män kommer ut i praktik/arbete/sysselsättning inom stöd, vård och omsorgsverksamheter.
	Indikatorn under LK Övergripandemål Jämlik redovisar andel vuxna med ekonomiskt bistånd i 10–12 månader Datakälla: Kolada (Socialstyrelsen)	Andel vuxna med långvarigt ekonomiskt bistånd	Lägre än 0,9%	<ul style="list-style-type: none"> Säkerställa långsiktiga och hållbara arbetssätt och metoder i samverkan som syftar till att personer inte hamnar i långvarigt behov av försörjningsstöd.

<p>Luleås invånare... har en god och jämlik hälsa</p> <p>Målet syftar till att ge förutsättningar för jämlika livsvillkor, god hälsa och livskvalitet för alla i Luleå genom att uppmärksamma olika villkor avseende kön, ålder, grupper</p>	<p>1 JÄMLIK</p>		<p>Luleås invånare... är delaktiga i samhällets utveckling</p> <p>Målet syftar till att försvara demokratin, att öka möjligheterna till delaktighet, att driva dialoger och att nå en jämställd representation.</p>	<p>2 DEL AKTIG</p>	
<p>Luleås invånare... har arbete</p> <p>Målet syftar till att ha en hög kunskapsnivå, ha bra och tillgängliga områden för arbetsplatser, att ge möjligheter till praktik och validering av kompetens.</p>	<p>9 ARBETE</p>		<p>Luleå... är ett ledande nav för tillväxt och innovation</p> <p>Målet syftar till att få fler företagare i nya branscher, att utveckla teknik för framtiden, att bygga hållbart, att nå ett gott företagsklimat och att öka digitaliseringen.</p>	<p>8 INNO VATION</p>	

Målsättning	Syfte och beskrivning	SN Mätetal	Mål/mått 2023	Exempel på förvaltningens målriktade aktiviteter
<p>Utveckla och säkerställa kompetensförsörjningen för att behålla och rekrytera fler medarbetare.</p>	<p>Fokus på att säkra kompetensförsörjningen så att service, stöd-, vård- och omvårdnadsbehovet hos den enskilde medborgaren kan tillgodoses. Här krävs bland annat att förbättra arbetsmiljön, bygga arbetsgivarmärket och marknadsföra meningsfulla arbeten. Vidare ett ökat fokus på uppgiftsväxling, karriärvägar, samarbete och att utveckla digitalisering och välfärdsteknik där det är möjligt, samt att utforma arbetssätt som är mindre personalkrävande.</p>			<ul style="list-style-type: none"> Genomföra åtgärder i enlighet med förvaltningens kompetensförsörjningsplan. Utveckla schemaprocessen Tillskapa och utveckla Kompetenscentrum Organisera och genomföra Äldreomsorgslyftet
<p>Utveckla smarta arbetssätt via digitala och innovativa lösningar som skapar nytta.</p>	<p>Utveckla smarta digitala och innovativa lösningar utifrån nyttan ur ett medborgar-, brukar- och medarbetarperspektiv. Digitalt först, personligt när det behövs.</p>			<ul style="list-style-type: none"> Utvärdera befintliga E- tjänster om effekt och nytta har uppfyllts enligt målsättning av respektive e-tjänst. Kartlägga, ta fram och implementera digitala arbetssätt och innovativa lösningar.

<p>Luleås invånare... har en god och jämlik hälsa</p>	<p>1 JÄMLIK</p>		<p>Luleås invånare... är delaktiga i samhällets utveckling</p>	<p>2 DEL AKTIG</p>	
<p>Luleå... har ingen påverkan på klimatet</p>	<p>5 KLIMAT</p>		<p>Luleå... är ett ledande nav för tillväxt och innovation</p>	<p>8 INNO VATION</p>	

Målsättning	Syfte och beskrivning	SN Mätetal	Mål/mått 2023	Exempel på förvaltningens målinriktade aktiviteter
Motverka samhällelig sårbarhet	Genom systematiskt arbete med risk- och sårbarhetsanalys skapas förutsättningar till att reducera risker, minska sårbarhet och förbättrar förmågan att förebygga, motstå och hantera kriser och extraordinära händelser. Kriser eller händelser direkt eller indirekt kan påverka i uppdraget till den enskilde/medborgaren och/eller medarbetarna.			<ul style="list-style-type: none"> Upprätta kontinuitetsplaner, samt säkerställa att beslutade rutiner är kända och efterlevs. Utveckla strategiskt arbete exempelvis inom informationssäkerhet och krisberedskap.
Fortsätta utveckla fler arbetssätt och hållbara lösningar för minskad klimatpåverkan.	Fortsätta med att bidra till en minskad klimatpåverkan genom beteendeförändring inom flera områden (exklusive barn- och unga enheten). Exempelvis att minska onödigt användandet av fordon med fossila bränslen, ersätta långväga resor med digital medverkan på distans där det är möjligt, samt att redan vid upphandling beakta graden av en klimatpåverkan.			<ul style="list-style-type: none"> Fortsatt följa upp åtgärder och dess resultat och effekter som pågår inom olika områden med fokus på en minskad klimatpåverkan ex. vid upphandling. Utveckla metoder, arbetssätt i koncepten med återbruk. Ex. när verksamheterna har behov av inköp av möbler/inventarier, ska det i första hand inhandlas via Inventariebanken.
	Genom en utvecklad och god måltidsmiljö inom särskilt boende skapas förutsättningar till att lagad och serverad mat äts upp.	Öka andelen uppäten mat av det som serveras.	Minst 75%	<ul style="list-style-type: none"> Uppdatera måltidspolicy samt andra vägledande dokument som är kopplat till måltidssituation. Följa upp och analysera resultat från brukarenkät "vad tycker äldre om äldreomsorgen?" och frågorna som handlar om mat och måltider.



LULEÅ KOMMUN