



LULEÅ
KOMMUN

PLANPROGRAM HERTSÖHEDEN

Godkännandehandling
2023-10-16

Godkänd av KF 2023-11-20 § 211



Uppdrag

Titel	Planprogram Hertsöheden
Version	Godkännandehandling
Diarienummer:	SBF2021/709
Datum	2023-10-16
Planchef	Frida Lindberg
Projektledare	Mia Ozoh

Medverkande

Planarkitekt	Mia Ozoh
Planarkitekt	Sigrid Segerström
Stadsarkitekt	Mia Persson
Landskapsarkitekt	Viktor Wäppling
Trafikingenjör	Jimmy Bergkvist
VA-ingenjör	Camilla Vesterlund
Exploateringsingenjör	Linnea Kempe
Fritidssamordnare	Petter Wikström
Skogsförvaltare	Johan Kristoffersson
Kommunekolog	Örjan Spansk
Miljöinspektör	Annika Vesterlund Rönnebro
Kartor & illustrationer	Johanna Lundmark
Foton	Luleå kommun, om inget annat anges

Innehåll

INLEDNING	4	PROGRAMFÖRSLAG	16	GENOMFÖRANDE & KONSEKVENSER	38
Bakgrund	4	Visionen	16	Fortsatt planering	38
Planprogrammets syfte	5	Målbilder	17	Samverkan	39
Planprogrammet & planprocessen	5	Övergripande struktur och gestaltungsprinciper	18	Konsekvenser av programförslaget	39
PROGRAMOMRÅDETS FÖRUTSÄTTNINGAR	6	Bebyggelsestruktur	19	Tillägg till beslut	42
Gällande mål, planer & beslut	6	Grönstruktur	19		
Framtidsbilder	6	Huvudsakliga kvaliteter & gestaltungsprinciper	19		
Översiktsplan	6	Delområden	22		
Detaljplaner	7	Offentlig service, kontor, handel & verksamheter	24		
Riksintressen	7	Testbädd	24		
Ornberget-Hertsölandets naturreservat	7	Grön-/blå- & vitstruktur	25		
Miljöbedömning	8	Rörelse & rekreation	28		
Renskötsel	8	Mobilitet & infrastruktur	34		
Kommunala styrdokument	8	Hållbar mobilitet	35		
Barnperspektivet	9	Huvudgata	35		
Förstudie Testbädd Hertsöheden	9	Gång och cykel	35		
Områdets innehåll idag	10	Kollektivtrafik	35		
Landskap & naturmiljö	10	Biltrafik	36		
Naturreservatet	12	Gators utformning och gestaltning	36		
Rörelse & rekreation	12	Bilparkering	36		
Mark- och vattenförhållanden	13	Cykelparkering	37		
Bebyggelse	14				
Teknisk försörjning	15				
Trafik	15				
Skjutbana	15				

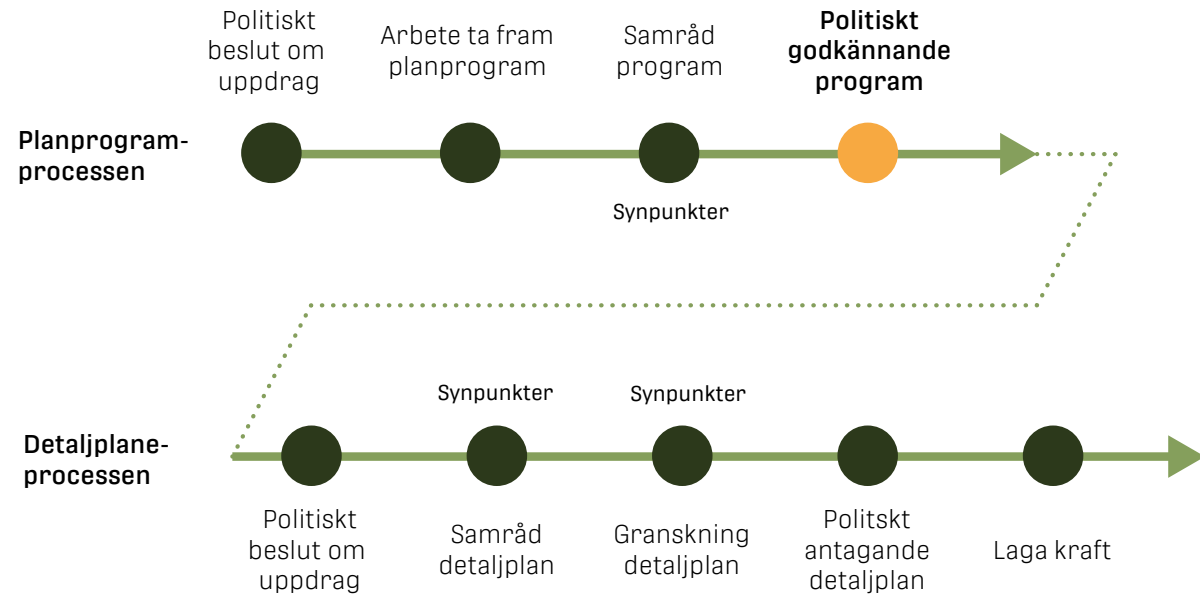
Planprogrammets syfte

I området kring Hertsöheden finns många allmänna viktiga intressen som berör varandra och som behöver hanteras i ett större sammanhang. Exempelvis natur- och rekreationsvärden, vägar och kraftförsörjning till Luleå industripark samt barriärproblematik till angränsande bostadsområden. Strukturen på det nya området behöver avvägas i förhållande till berörda intressen.

Syftet med planprogrammet är att genom tidig utredning, avvägning och ställningstagande skapa förutsättningar för att Hertsöheden som helhet ska utvecklas till ett modernt, integrerat och hållbart bostadsområde. Ambitionen för Hertsöheden är att skapa en attraktiv och levande boendemiljö med stark natur- och hållbarhetsprofil. Hertsöheden ska framför allt planeras för blandade bostadstyper och upplåtelseformer, men på lämpliga platser kan även småskalig komplementverksamhet, som kontor, handel och service finnas. Struktur och utformning av bebyggelse, gatunät och grönområden på Hertsöheden ska stärka stadsdelarna Hertsön och Lerbäcken.

Planprogrammet ska redovisa vision och målbilder samt principer, övergripande struktur och ställningstagande inför fortsatt planering, som ska ligga till grund för kommande detaljpaneläggning av området.

Intentionen är även att planprogrammet ska vara en bra grund för delaktighet i tidigt ske-



de då det utgör ett startskott för dialog och samverkan med en bred målgrupp.

Planprogrammet & planprocessen

Planprogrammet är vägledande för kommande skeden och inte juridiskt bindande som en detaljplan. Planprogrammet upprättas i samråd med kommunala förvaltningar,

Länsstyrelsen och andra myndigheter samt andra berörda som politiker, byggaktörer och intresserade medborgare.

Programområdet kommer att delas in i flera detaljplaner och området kommer att byggas ut etappvis.

Illustrationen ovan visar gången i planprogramprocessen och efterföljande detaljplane-processer. Orange punkt visar var vi befinner oss nu.

PROGRAMOMRÅDETS FÖRUTSÄTTNINGAR

- utgångsläget när vi planerar

Gällande mål, hänsyn, planer & beslut

Framtidsbilder

Till Vision Luleå 2040 har kommunen formulerat framtidsbilder med syfte att göra den hållbara utvecklingen tydligare och enklare att följa. Följande formuleringar är hämtade ur framtidsbilderna och ses som extra viktiga för planeringen av Hertsöheden.

Översiktsplan

Luleå kommuns översiktsplan "Program till Vision Luleå 2040" antogs 2021. Där pekas Hertsöheden ut som ett nytt område för bostäder och arbetsplatser, med följande rekommendation;

Hertsöns karaktär med tät småskalig bebyggelse, grönytor och ytor för lek och fysisk aktivitet ska vara vägledande vid fortsatt planering och utbyggnad av området. Tillkommande bebyggelse ska utgöras av en blandning av småhus, radhus och flerbostadshus med olika upplåtelseformer. Inom området ska också utrymme för näringsliv och verksamheter finnas.

"Vi har karaktärsfulla och varierade boendemiljöer som bidrar till en blandning av både människor och verksamheter."

"Arkitekturen kopplar samman historia med framtid och i det vackra ryms också det annorlunda"

"Det finns förutsättningar för en livsstil som är varsam för både människa och ekosystem"

"Naturen finns tillgänglig och nära överallt"

"Energisnåla byggnader med ny teknik och nya material ger möjlighet till ett resurssparande och hälsosamt boende"

"Våra resor och transporter sker med hänsyn till natur och människa"

"Vi har kunskap, trygghet och mod nog för att sätta riktningen i en tid av kontinuerliga förändringar"

"Det dagliga livet går att klara utan egen bil"

"Vi har en naturlighet, viljestyrka och öppenhet mot världen runt omkring och vi ger utrymme för nya idéer, för nya upplevelser och för nya människor"

Vid planering och byggande ska delar av området bevaras som område för ekosystemtjänster och biologisk mångfald.

Kollektivtrafik samt gång- och cykeltrafik ska finnas i tidigt skede vid exploatering och inflyttning.

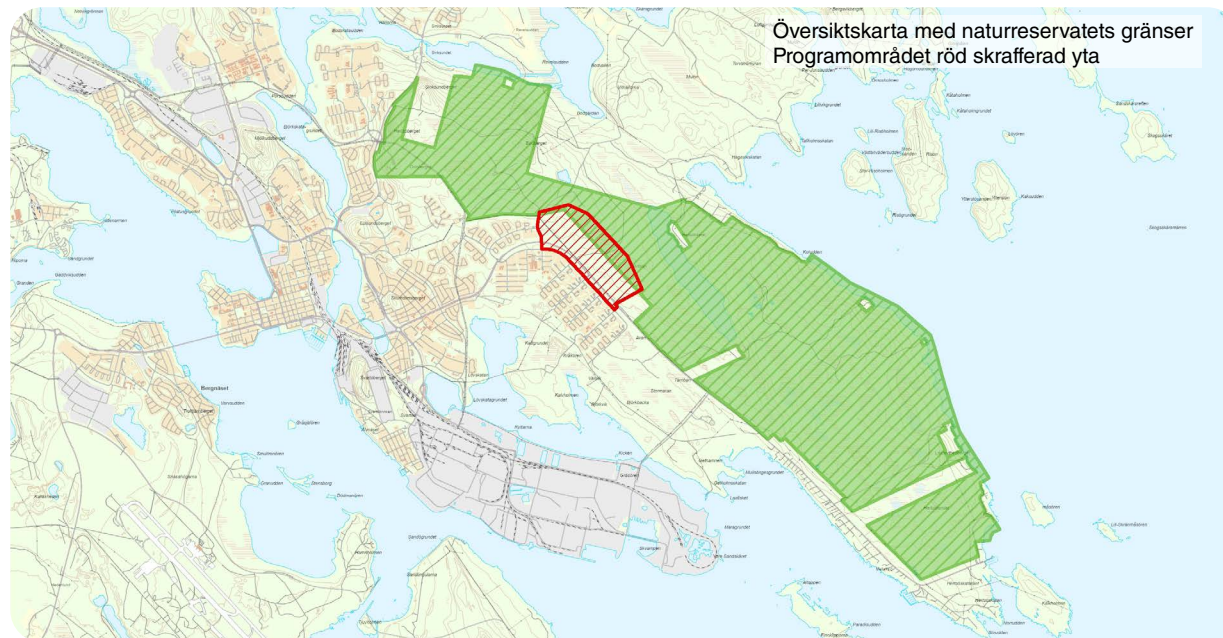
Behovet av förskola för tillkommande bebyggelse ska tillgodoses i området.

I den del där området överlappar med Ormberget-Hertsölandets naturreservat ska reservatet upphävas. En förutsättning är att intrånget kompenseras med att en annan yta som till omfattning och/eller innehåll rymmer minst lika mycket värden.

Programförslaget innebär ett avsteg från översiktsplanens utpekade yta för bostadsområdet. Programområdesgränsen har i den södra delen justerats och bostadsbebyggelse föreslås på ca 2 hektar mark som i översiktsplanen är utpekad som naturmark. Motivet till att ta den marken i anspråk för bostadsbebyggelse är att den har låga naturvärden och att mark med högre natur- och rekreationsvärden inom programområdet i stället kan värnas i en större helhet. Programförslaget bedöms vara förenligt med intentionerna i översiktsplanen.

Detaljplaner

Programområdet innefattar två detaljplaner som båda ligger på området mellan Hertsövägen och Avaviksvägen. Den ursprungliga detaljplanen från 1975 medger park eller plantering för större delen av området mellan Hertsövägen och Avaviksvägen. På



en plats medges område för båtupplag. I en senare detaljplan från 2000 medges område för fritidsaktiviteter. Området norr om Hertsövägen är inte detaljplanelagt.

Riksintressen

Riksintressen är geografiska områden som har pekats ut för att de har nationellt viktiga värden och kvaliteter. Programområdet omfattas av följande riksintressen:

- Friluftsliv - Norrbottens skärgård *Miljöbalken 3 kap 6§*
- Turism och friluftsliv *Miljöbalken 4 kap 2§*
- Totalförsvaret *Miljöbalken 3 kap 9§*

Programförslaget bedöms inte påverka riksintressena negativt.

Ormberget-Hertsölandets naturreservat

Ormberget-Hertsölandets naturreservat är ett kommunalt reservat som bildades 2009 med syfte att skydda de unika naturvärden som finns inom området. Samtidigt säkerställdes områdets rekreativa kvaliteter för framtiden, både för luleåborna och för besökare utifrån.

Ormberget-Hertsölandets naturreservat är uppdelat i olika skötselområden med olika mål. Hela området är tillgängligt för friluftslivet. En stor del av reservatet är tillgängligt för ett skonsamt skogsbruk. Områden med högsta naturvärden sparas för kommande generationer.

Miljöbedömning

Kommunen ska undersöka om genomförandet av planprogrammet kan antas medföra en betydande miljöpåverkan. Om det finns risk för betydande miljöpåverkan ska en strategisk miljökonsekvensbeskrivning enligt miljöbalken upprättas. Detta kan göras antingen till planprogrammet eller vid efterföljande detaljplaneläggning.

Kommunen bedömer att genomförandet av planprogrammet inte kan antas medföra en betydande miljöpåverkan. För varje detaljplan kommer kommunen i en undersökning på nytt att ta ställning till risk för betydande miljöpåverkan utifrån de aktuella förutsättningarna vid den tidpunkten.

Renskötsel

Programområdet är beläget inom Gällivare samebys område. Enligt samebyns kartor är området utpekad som uppsamlingsområde. Området ligger inom en del som årstidsmässigt är utpekad som vinterland. Området är ej markerat som någon strategiskt viktig plats som trivselland, kalvningsland eller brunstland.

Kommunala styrdokument

Planprogrammet har ett helhetsperspektiv över området och det är viktigt att riktlinjer och föreslagna åtgärder också stöds av tidigare fattade beslut och antagna planer och strategier. Nedan visas vilka styrdokument som är mest relevanta för arbetet med planprogrammet och efterföljande detaljplaner.

Grönplan

Grönplanen syftar till att bevara, stärka och utveckla attraktiva offentliga miljöer och tillgång till natur, parker och mötesplatser för en hållbar, trygg och klimatanpassad stadsbygd. Grönplanen utgör ett styrdokument för planering, byggande och förvaltning samt för drift och utveckling av park och natur. Grönplanen har ett fokus på ekosystemtjänster och utgör ett fördjupat kunskaps- och planeringsunderlag för nuläget och utvecklingen över tid samt ger förutsättningar för ökad förståelse för grönstrukturens kvalitéer och värden.

I grönplanen utgör Hertsöheden en del av en större utpekad värdekärna med stort antal ekosystemtjänster.

Dagvattenplan

Dagvattenplanen visar kommunens långsiktiga ambitioner och förhållningssätt till att i planering och byggande ta hänsyn till klimataspekter och krav på förbättrad recipientkvalitet samtidigt som behoven av stadsgrönska tillgodoses. Den är ett verktyg som beskriver hur kommunen ska arbeta med stadens dagvatten och fungerar som ett vägledande dokument och ett kunskapsunderlag för en hållbar dagvattenhantering.

Dagvattenplanen innehåller riktlinjer och åtgärder som beskriver hur arbetet med dagvatten ska bedrivas. En av åtgärderna är att anlägga en reningsanläggning för att minska dagvattnets förorenande påverkan på Hertsöfjärden.

VA-plan

VA-planen syftar till att säkra hög kvalitet på yt-, grund- och dricksvatten inom kommunen. Syftet med planen är även att säkerställa hållbart nyttjande av ekosystemtjänster i VA-försörjningen. VA-kapaciteten för ett växande Luleå ska säkerställas genom Östra länken som är ett nytt huvudstråk för vatten, spillvatten och dagvatten.

Den etapp av Östra länken som möjliggör full utbyggnad av Hertsöheden avseende dricks- och spillvattenledningar färdigställs under 2023.

Avfallsplan

Avfallsplanen syftar till att ange mål och aktiviteter för minskade avfallsmängder och ökad återanvändning samt återvinning. Avfallsplanen ska även styra utvecklingen av avfallshanteringen så att en hållbar utveckling främjas samt vara ett verktyg för avfallshanteringen i riktning mot en hållbar miljö.

Bostadsförsörjningsprogram

Bostadsförsörjningsprogrammet ska bidra till en hållbar utveckling och svara mot människors önskemål och behov av attraktiva och funktionella bostäder i kommunen. I bostadsförsörjningsprogrammet finns formulerade mål av vilka tre är centrala för Hertsöheden: Fler bostäder för framtiden, Utveckling av attraktiva bostäder samt Bostäder för allas behov. I programmet redovisas också aktiviteter för att nå uppsatta mål. Exempel på aktiviteter är att öka planberedskapen,

verka för en blandning av upplåtelseformer och bostadstyper, fler gruppvård- och omsorgsboenden, framhäva och tillgängliggöra områdeskvaliteter samt öka förutsättningarna för god livskvalitet och hållbart byggande.

Cykelplan

Cykelplanen syftar till att utveckla cyklingen i Luleå. Cykelplanen redovisar mål, tillvägagångssätt och prioriteringar för att förbättra förutsättningarna för cykeltrafiken i Luleå. På en övergripande nivå utgår planeringen för cykel utifrån fyra formulerade strategier:



Foto: Viveka Österman

- Cyklingens status ska vara hög i kommunen
- Cykelvägnätet ska kännetecknas av hög kvalitet – Året om
- Det ska vara enkelt, tryggt och trevligt att cykla i Luleå
- Det ska höras, synas och kännas att Luleå är en cykelstad

Parkeringsnorm

Parkeringsnormen är kommunens regelverk för hur parkering ska ordnas vid ny- eller

ombyggnation. Parkeringsnormen redovisar parkeringstal för bil och cykel utifrån olika typer av markanvändningar och målgrupper samt rekommenderade avstånd till parkeringar.

Parkeringsnormen öppnar även upp för möjligheter till anpassat parkeringstal kopplat till åtgärder som stimulerar till minskad efterfrågan på parkering, bland annat genom möjligheter till gröna parkeringsköp som kan handla om att fastighetsägaren tar ansvar för de transportbehov som fastigheten ger upphov till genom andra åtgärder än att erbjuda traditionell bilparkering.

Riktlinjer för klimatanpassning

Riktlinjerna handlar bland annat om att säkra att samhällsviktiga funktioner och strukturer utformas översvämnings säkra samt dimensionerade för att klara ökade nederbördsmängder i dagvattenhanteringen.

Barnperspektivet

Barnkonventionen är sedan 2020 en del av den svenska lagstiftningen och det innebär att barnets bästa ska beaktas vid alla beslut som berör barn. Alla barn har rätt till alla rättigheter och inget barn får diskrimineras på någon grund.

I planeringen för Hertsöheden fokuseras barnperspektivet på säkra, trygga och gena gång- och cykelkopplingar som bidrar till ökad frihet och rörelse för barnen. Samt inspirerande och lärande lekotoper - lekplatser

som samspelar med naturen och inbjuder till kreativitet och rörelse.

Förstudie Testbädd Hertsöheden

Som en del av EU-projektet North Sweden Green Deal har förstudie "Testbädd Hertsöheden" genomförts med syfte att undersöka förutsättningarna för innovativa, cirkulära och hållbara lösningar på Hertsöheden.

Det finns ett stort intresse för möjligheterna med ett framtida "Testbädd Hertsöheden", där universitetet, industrin, kommunen, bolag, företagare, föreningar och boende kan ha en uttalad plattform där man kan testa, forska och samverka med hållbarhet och cirkularitet som ledord. En plats för såväl teknologi i framkant som socialt och ekologiskt nytänkande.

En testbädd på Hertsöheden kan vara en byggnad, ett kvarter eller hela området, där nya idéer och lösningar testas, framför allt inom följande områden:

- Smart stad
- Energismart
- Hållbar mobilitet
- Delningsekonomi
- Cirkulära krav
- Gemenskap & livskvalitet – Hela Hertsön!
- Hållbara livsmiljöer (ekologiska värden)

Områdets innehåll idag

Landskap & naturmiljö

Hertsöheden är ett obebyggt skogsområde som ligger mellan bostadsområdena Hertsön och Lerbäcken och naturreservatet Ormberget-Hertsölandet. Området är förhållandevis plant med svag sluttning mot sydsydost. I området finns det några mindre myrar och i söder sticker berggrunden upp på några ställen.

Skogsbruk av varierande intensitet och omfattning har under lång tid satt sin prägel på området. Dikningsprojekt har avvattnat en stor del av Hertsöheden och det har ändrat markfuktighetsförhållandena. Skötselhistoriken i området har haft stor påverkan på förekomsten av olika typer av biotoper och arter. Denna påverkan gör att större delen består av skog med relativt sett låga naturvärden.

Trots omfattande påverkan från skogsbruket finns det ändå kvar en del områden med äldre skog som har förhållandevis höga naturvärden samt områden med höga upplevelsevärden. En naturvärdesinventering visar att det inom Hertsöheden finns mindre områden med visst eller påtagligt naturvärde. Dessa områden utgörs av ett stråk med våtmarker och skogen i nordväst som har en hög ålder, där finns det träd som är runt 200 år gamla. På de torrare områdena dominerar tallen och på mer fuktiga delar är det gran-



Natur på Hertsöheden

dominans.

Hällmarkerna i södra delen har höga upplevelsevärden och väl upptrampade stigar visar att området används frekvent redan idag. Området nås enklast via gång- och cykelvägen som slutar med en tunnel under Hertsövägen. Där tar stigar vid som går på ett flertal ställen genom skogen och över hållarna. Där finns också en stig som leder till Hertsöträsket.

På hållarna finns spår av både grillning och enkla kreaturer av naturens material, som tyder på att platsen är en målpunkt där man uppehåller sig.

En liten bäck som binder samman myrmarker från naturreservatet sträcker sig genom Hertsöheden. Inom programområdet är delar av bäcken naturlig och slingrar sig fram genom skogen. På andra ställen är den utträtad och har mer karaktären av ett dike. Bäckmiljöer har ofta högre artrikedom än omgivande skog och är ett viktigt stråk för djurlivet i området.

Området mellan Hertsövägen och Avaviksvägen är en idag nästan obebyggd zon som består till största del av skog med varierande kvaliteter både vad gäller naturvärde och rekreativvärde. Naturvärdet är i första hand kopplat till de gamla tallarna som finns utspridda. Ett lövrikt område finns i de norra delarna som har fina kvaliteter främst för fågellivet. Rekreativvärdet är som högst i anslutning till några välanvända stigar som löper genom delar av området.



Gammal tall på berghåll

Naturreseptatet

Naturreseptatet på Ormberget–Hertsölandet är 20 kvadratkilometer stort och har fokus på friluftsliv. Hela området är tillgängligt för friluftslivet och det finns utrymme för att utveckla anläggningar och spårssystem.

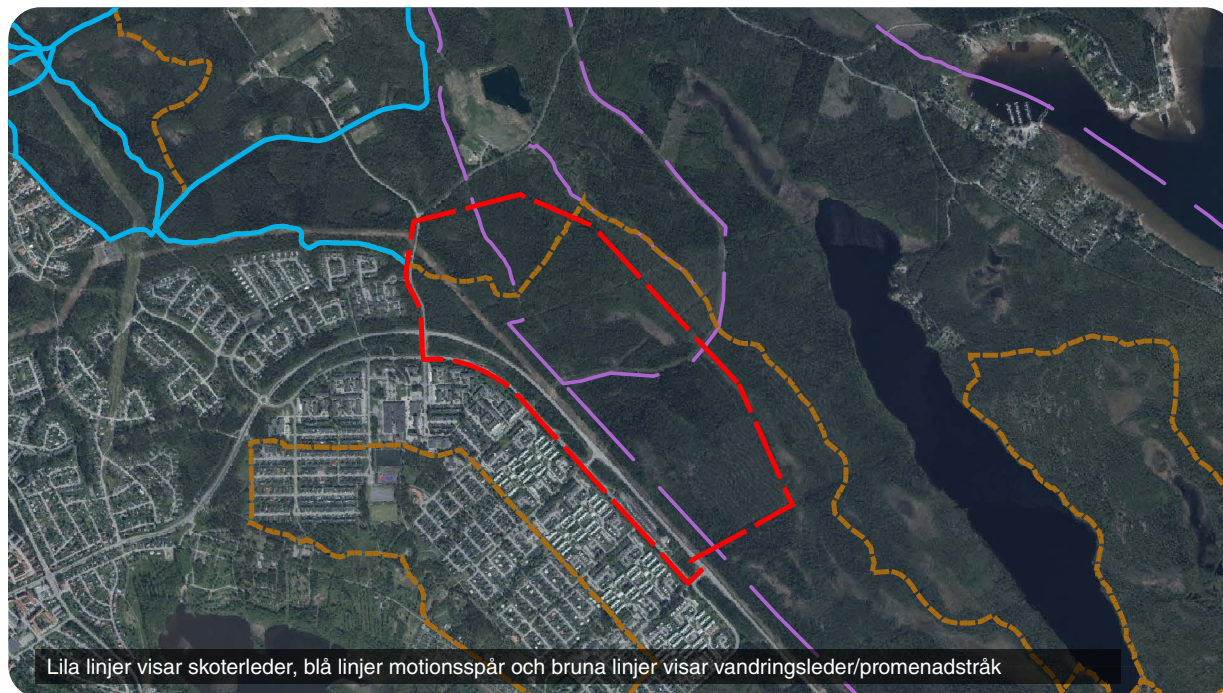
På Ormberget finns en skidbacke med lift, skidstadion, skidskyttebana, grillplatser, pulkabacke, utegym, frisbeegolfbana och mycket mer. På Ormberget-Hertsölandet finns det ett stort spårssystem med belysta motionsspår, dagsspår, leder och stigar som kan användas för skidåkning, löpning, vandring och cykling med mera. Det finns en 17 kilometer lång vandringsled, Hertsöstigen, som leder besökaren genom reservatet. Leden är märkt med informationstavlor som berättar om ledens sevärdheter.

Naturreseptatet hyser även höga naturvärden.



Foto: Helena Holm

Barn vid Hertsöträsket



Rörelse & rekreation

Då hela programområdet i dagsläget utgörs av skogsmark finns det flera kvalitativa platser för rekreation och friluftsliv. Naturreseptatet erbjuder god möjlighet till friluftslivsaktiviteter året runt. Bland annat finns en anslutning till Ormbergets motionsspår vid Lerbäcken, direkt öster om Hertsöheden. Direkt söder om Hertsöheden går en stig över till Hertsöträsket, en inplanteringsjö som erbjuder bland annat fiske av både röding och regnbågslox. Vid sjön finns strövstigar samt stugor, vindskydd och rastplatser. Det finns även goda förutsättningar för bär- och svamplockning under höstarna.

En skogsbilsväg går från Hertsövägen genom Hertöheden och ut i naturreseptatet. Vaghinder vid Hertsövägen hindrar genomfartstrafik så vägen används främst för hundpromenader och sportaktiviteter. Vintertid följer skoterleden denna väg.

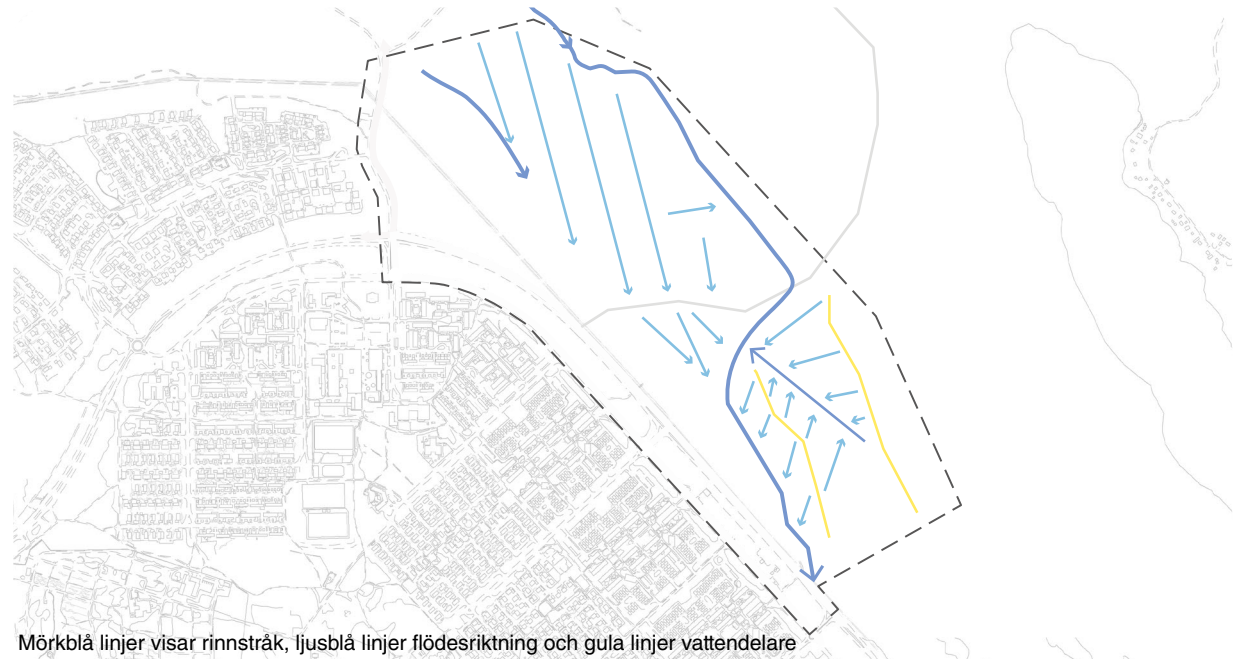
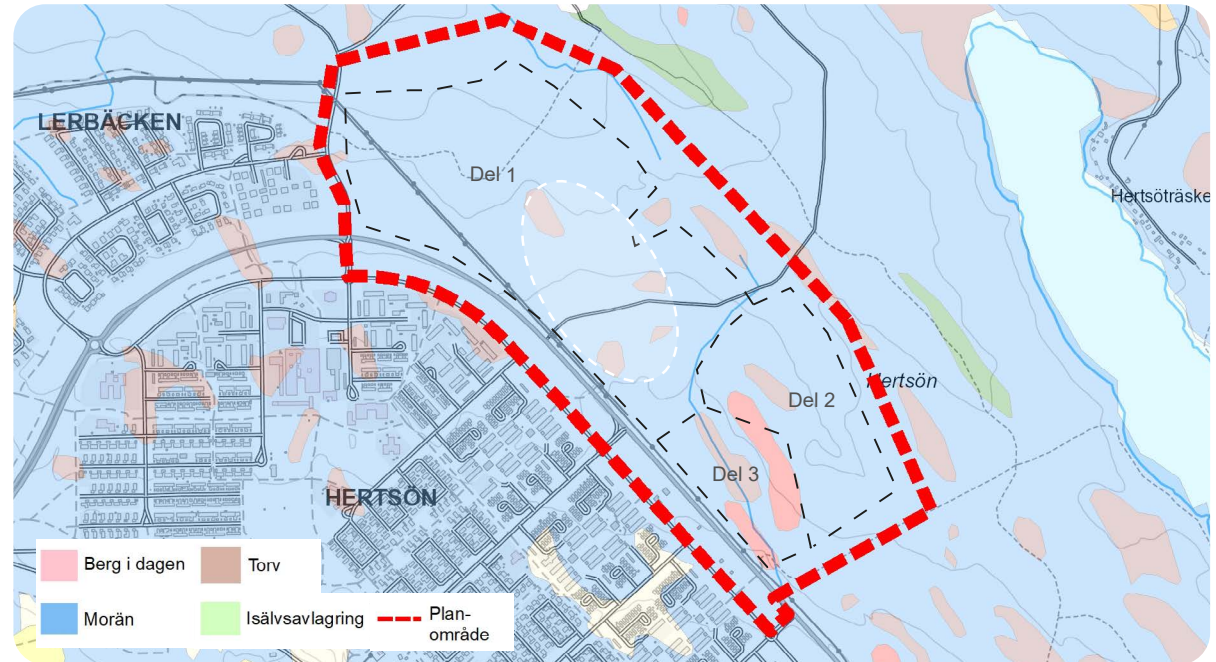
Det finns en parkeringsplats för bil med skoter på släp norr om Hertöheden och två skoterleder inom programområdet. Skoterlederna underhålls av Hertsö Skoterförening.

Mark- och vattenförhållanden

Marken inom området är generellt flack med svag lutning i sydvästlig riktning. Höjdskillnaden mellan norra och södra delen är drygt 20 meter. Generellt består marken av morän men det finns inslag av både myrmarker med torv, berg i dagen samt ytnära berg. Grundvattnet är generellt högt i stora delar av området.

Inom del 1, se karta ovan till höger, är det generellt goda grundläggningsförhållanden, men det finns platser med låglänt fuktig skogsmark (figur med vit streckad linje) vilket medför att marken på dessa platser behöver dräneras och höjas för att kunna bebyggas. Inom del 2 finns varierade markförhållanden med både goda och sämre förutsättningar för grundläggning. Inom del 3 är grundläggningsförhållandena generellt dåliga på grund av stor andel myrmark, berg i dagen och höga grundvattennivåer. Rekommendationen är att undvika byggnationer i detta område.

Avrinningen inom större delen av programområdet sker mot sydost med Inre Hertsöfjärden som recipient, se karta nedan till höger. Det finns två tydliga rinnstråk genom Hertsöheden. Båda kommer från nordväst och rinner genom området mot sydost. Bitvis går rinnstråken definierat i bäck eller diken men bitvis täcker de större ytor, som låglänt fuktig skogsmark eller myrmark där grundvattennivån ligger i markytan.



Mörkblå linjer visar rinnstråk, ljusblå linjer flödesriktning och gula linjer vattendelare

Bebyggelse

Programområdet är obebyggt, förutom ett antal förrådsbyggnader vid Avaviksvägen.

Söder om Hertsöheden ligger Hertsön som är det största bostadsområdet utanför Luleå centrum, både till ytan och till befolkningmängden. Väster om Hertsöheden ligger Lerbäcken. Tillsammans bor det drygt 6000 personer på Hertsön och Lerbäcken.

Hertsön och Lerbäckens struktur har rutnätskaraktär med tät småskalig bebyggelse, grönytor och ytor för lek och fysisk aktivitet. På Hertsöns östra delar finns tre gårdar bevarade från tiden innan den stora utbyggnaden av Hertsön och Lerbäcken. Utbyggnaden gjordes som en del av miljonprogrammet med en tidstypisk 70-tals stadsplanering och bebyggelse. Hertsön och Lerbäcken har en blandning av flerfamiljshus, villor och radhus. Bostadsrätter saknas inom området. På Lerbäcken är det övervägande villabebyggelse medan det på Hertsön är jämn fördelning mellan lägenheter och villor/radhus.

Inom Hertsön finns ett stadsdelscentrum med service i form av dagligvaruhandel, vårdcentral, gym, pizzeria samt konditori. Ny skola för årskurs 4-9 med tillhörande fritidsgård, sporthall och bibliotek ska byggas, likaså nytt badhus. Inom Hertsön finns fyra förskolor samt tre grundskolor.

Hertsön har en bred idrottsverksamhet för ungdomar. Det finns en idrottsplats med tre fotbollsplaner; en gräsplan, en grusplan



och en konstgräsplan. På Hertsö idrottsplats finns även en ishockeyrink.

Kalvholmen är ett område med höga naturvärden, närhet till Hertsöfjärden och en ridanläggning som lockar människor från andra stadsdelar. På Hertsön finns stadens största kolonilottsområde för odling.



Överst: Områdesnamn. Ovan: Bostadsområde på Lerbäcken

Teknisk försörjning

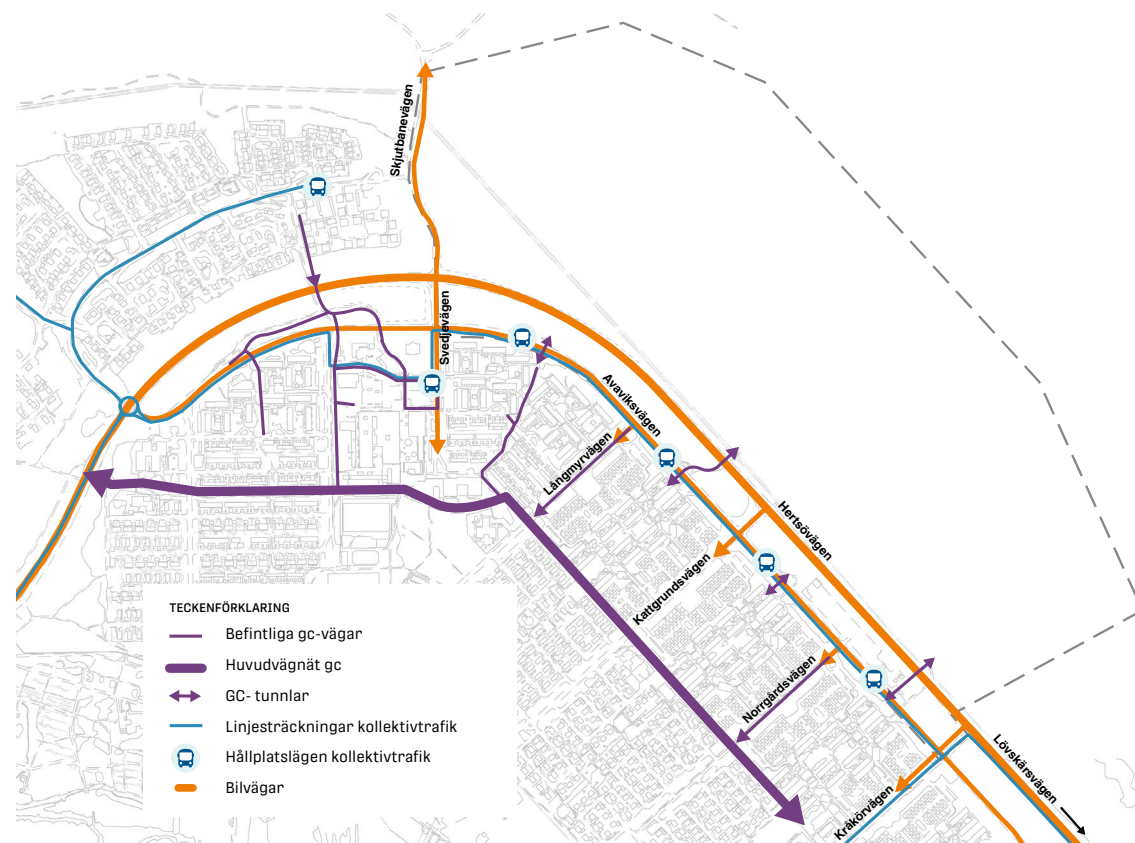
Genom programområdet går en dricksvatten- och spillvattenledning. Arbetet pågår med utbyggnad av den nya dricksvatten- och spillvattenledningen, Östra länken, som är dimensionerad för att inrymma tillkommande bebyggelse på Hertsöheden. Denna beräknas kunna tas i bruk under 2026. En kraftledning korsar programområdet. Arbetet med att markförlägga kraftledningen längs norra sidan av Hertsövägen pågår och beräknas vara färdigt 2025. Fjärrvärme, tele och IT finns utbyggt inom Hertsön och Lerbäcken.

Trafik

Gatustruktur

Den befintliga gatustrukturen i angränsande områden planerades på 70-talet, enligt rådande normer. Hertsövägen är huvudtrafikled som sträcker sig i östvästlig riktning genom programområdet. Parallellt med Hertsövägen går Avaviksvägen. Båda vägarna matar trafik till befintliga bostadsområden på Hertsön. I programområdets västra gräns går Skjutbanevägen som leder trafik vidare norrut till Knöppelåsens skjutbanor och bebyggelse i Hagaviken.

Hertsövägen, som övergår till Lövsjärsvägen mot Lövsjär med småbåtshamn, stugområde och året runt boende utgör i dagsläget en av vägförbindelserna till Luleå industripark, med befintliga och kommande industrier.



I kartan illustreras ett urval av vägar i området

Kollektivtrafik

Luleå lokaltrafik trafikerar Hertsön längs Avaviksvägen samt Lerbäcken. Till Hertsön går i dagsläget sex olika busslinjer och Lerbäcken trafikeras av två linjer.

Gång och cykel

Under Hertsövägen finns två befintliga gång- och cykeltunnlar mellan Hertsön och Hertsöheden. Dessa anlades i samband med utbyggnaden av Hertsön. De sträcker sig i dagsläget inte längre än till vägområdet på Hertsövägens norra sida där tunnelarna myn-

nar ut i naturmark. Inom programområdet finns det totalt fyra gång- och cykeltunnlar under Avaviksvägen.

Skjutbana

Nordväst om programområdet ligger Knöppelåsens skjutbanor, som bedriver verksamhet mellan maj-november. Avståndet mellan närmaste skjutbana och föreslaget bebyggelseområde är drygt 600 meter, vilket är samma avstånd som till befintliga bostäder på Lerbäcken.

PROGRAMFÖRSLAG

- inriktningen för fortsatt planering

Utbyggnaden av Hertsöheden kommer att ske etappvis under flera års tid. Programförslaget visar riktning i utformningen och stöd för de ställningstaganden som behöver göras under framtagandet av detaljplaner.

Programförslaget är indelat i följande avsnitt:

- Visionen
- Målbilder
- Övergripande struktur & gestaltungsprinciper
- Delområden
- Grön-/blå- & vitstruktur
- Rörelse & rekreation
- Mobilitet

Visionen

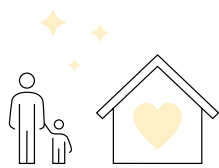
”Hertsöheden är en ny del av Hertsön, stadsdelen med stark sammanhållning och initiativkraft. Här tänker vi nytt, testar och utvecklar Hertsön i gemenskap och här finns möjligheter till olika livsstilar för alla faser i livet.

På Hertsöheden är det lätt att resa och leva hållbart och tryggt. Här är bostäderna kostnadseffektiva och klimatsmarta. Här får naturen och leken plats mellan husen och både friluftsliv och stadsliv är nära. Här bygger vi utifrån naturens villkor och värnar om guldkorn som berg-hällar, bäckmiljöer och trolsk skog.

På Hertsön skapar vi den hållbara framtiden kreativt och tillsammans!”

Målbilder

Sex målbilder har tagits fram för att konkretisera visionen. Att arbeta vidare med följande kvaliteter, funktioner och hänsyn är viktiga för att uppnå vision Hertsöheden:



ATTRAKTIV LIVSMILJÖ

På Hertsöheden finns attraktiva bostadsområden för en bred målgrupp. Här samspelar

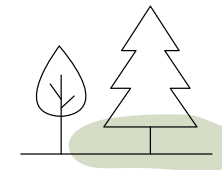
arkitektur, form, design, konst och kulturarv för att bilda en miljö som är omsorgsfullt utformad. På Hertsöheden finns det där lilla extra som gör att man trivs både som boende och besökare.



HÅLLBAR MOBILITET

På Hertsöheden är det enkelt och tryggt att röra sig i området, till resten av

Hertsön och till andra stadsdelar. Gång- och cykelvägarna är gena och säkra. På busshållplatserna går turerna tätt och bilarna är lätta att dela på. Det är lätt att välja hållbara färdssätt som både ger bättre miljö och hälsa.



NATUREN NÄRA

På Hertsöheden finns naturen runt knuten. Här värnas naturvärden och platsens

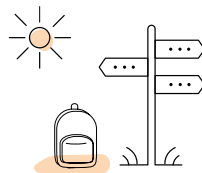
naturliga förutsättningar som bidrar till biologisk mångfald. Här finns ekosystemtjänster som bidrar till livskvalitet och här är det lätt att leva ett ekologiskt hållbart stadsliv.



HELA HERTSÖN

Hertsöheden är en del av Hertsön och har stark social och strukturell koppling med

Hertsöns alla delområden. Hertsöheden kompletterar det befintliga utbudet på Hertsön och bidrar till ökad livskvalitet genom inbjudande sociala mötesplatser och rekreativa områden som inbjuder till lek och rörelse för alla åldrar.



UT I SKOGEN

På Hertsöheden finns en port till naturreservatet med ett fantastiskt utbud av friluftaktiviteter. Här finns milslånga spår, leder och stigar som knyter ihop Hertsölandet och Ormberget. Här kan man vandra, paddla, fiska, springa, cykla och åka skidor eller skoter i naturskön miljö.

Här finns milslånga spår, leder och stigar som knyter ihop Hertsölandet och Ormberget. Här kan man vandra, paddla, fiska, springa, cykla och åka skidor eller skoter i naturskön miljö.



INNOVATIVA HERTSÖHEDEN

På Hertsöheden finns det plats för nytänkande. Här utvecklas och

testas idéer inom många områden, så som energianvändning, dagvattenhantering, IT, mobilitet, återbruk, odling, delningsekonomi & bygggemenskap, med hållbarhet som gemensam nämnare.

Övergripande struktur och gestaltungsprinciper

Den övergripande strukturen baseras på områdets naturliga förutsättningar och visar vilka områden som bäst lämpar sig att bebyggas och vilka områden med naturmark som bör bevaras. Här finns flera områden med natur- och rekreationsvärden som inte är lämpliga att bebygga, som berghällar, myrmarker, bäckmiljöer och gammal skog. Att bevara dessa områden som naturmark bidrar dessutom till områdets vistelsevärden och till en hållbar struktur.

Baserat på dessa förutsättningar har programområdet delats in i bebyggelsestruktur och grönstruktur. Bebyggelsestrukturen har delats in i delområden utifrån den struktur och karaktär som föreslås.

Beroende på exploateringsgraden, det vill säga fördelningen mellan bostadstyper, antalet våningar samt hur tätt byggnaderna placeras, kan programförslaget innebära från 1000 upp till 2000 bostäder. Det innebär mellan 3000 och 6000 invånare. I detaljplaneskedet behöver fortsatta avvägningar avseende lämplig exploateringsgrad göras.



Bebyggelsestruktur

Föreslagna bebyggelseområden illustreras som gula områden på kartan ovan.

Hertsöheden planeras framför allt för bostäder, men på lämpliga platser kan även småskalig komplementverksamhet, som kontor, handel och service finnas. På Hertsöheden föreslås blandade bostadstyper som ger området variation i täthet och höjd. Bebyggelsestrukturen föreslås vara tätare i riktning mot andra delar av Hertsön, i synnerhet mot Hertsö centrum, och glesare mot naturreservatet.

Bebyggelseområdena har delats in i delområden (A-G) och föreslagen utveckling inom respektive delområde beskrivs i avsnittet Delområden.

Grönstruktur

Föreslagna grönområden illustreras som gröna områden på kartan ovan.

Målsättningen är att ansvarsfullt värna och nyttja naturen i området. Det finns goda förutsättningar att bibehålla viktiga stråk och miljöer samt att utveckla natur- och rekreativvärden.

Grönstrukturen delas upp i två sammanhängande skogsområden samt grönytor inom den bebyggda miljön. De sammanhängande stråken med rekreativ- och naturvärden binder samman naturreservatet och bostadsområdena.

Huvudsakliga kvaliteter & gestaltungsprinciper

Huvudsakliga kvaliteter och gestaltungsprinciper har tagits fram för att ge riktning i fortsatt arbete med att utforma detaljerad bebyggelse och gatustruktur. Dessa är övergripande och behöver konkretiseras i ett gestaltungsprogram för hela området som tas fram parallellt med detaljplanarbetet.

Gestaltad livsmiljö

Bebyggelse och platser ska utformas för att skapa småskaliga och trygga miljöer där människor trivs. All bebyggelse – bostadshus, lokaler, carports, mobilitetshus, komplementbyggnader – ska utformas med omsorg om både människa och miljö. Detsamma gäller gaturum, torg, lekområden och andra anlagda platser. I området ska arkitektur, form, design, konst och kultur verka tillsammans för att skapa en attraktiv miljö med olika upplevelser.

Naturen nära

På Hertsöheden ska känslan av att naturen är nära bevaras. Den befintliga växtligheten inom grönytor föreslås i möjligaste mån att bevaras och med riktad skötsel få önskad karaktär, i stället för att ersättas med anlagda planteringar.

Tät kärna

En tätare kärna på Hertsöheden föreslås som en förlängning av Hertsö centrum. Den tätare delen föreslås möjliggöra en större blandning av funktioner med möjlighet till aktiva



Inspirationsbilder "Naturen nära"

bottenvåningar. Utformningen av byggnader och platser får gärna ha en mer stadsmässig karaktär.

Mötesplatser

Hertsöheden ska ha mötesplatser som är identitetsskapande och som ökar orienterbarheten i området. Mötesplatser är viktiga för att få till en attraktiv, inkluderande och hållbar stadsutveckling där människor känner samhörighet med omgivningen och varandra vilket ökar trivsel och välmående.

Mikroklimat

Solens strålar och vindens hastighet har störst inverkan på mikroklimatet som direkt påverkas av bebyggelsens utformning och byggnadernas placering i relation till varandra. Exempelvis bryts vindar genom terränganpassad gatustruktur och bebyggelse medan öppna raka linjer ökar vindstyrkan. Mikroklimatet ska tas hänsyn till när bebyggelsen i områdena utformas.

Fondmotiv

Platser som ligger i öppna siktlinjer bildar så kallade fondmotiv och ska särskilt beaktas i gestaltning av bebyggelsen. Rätt placerad byggnadsfasad med genomtänkt och utmärkande utformning kan bli särskilt intressant i detta läge. Ett fondmotiv kan också vara ett stort vackert träd eller en annan byggnad än ett hus. Ljussättningen av dessa platser är viktig för att förstärka fondmotivet.

Anslutande bebyggelse mot Hertsön

Hertsöheden ska vara en integrerad del av Hertsön, men det finns utmaningar med den kraftiga barriär som Hertsövägen, Avaviksvägen och det obebyggda området däremellan bildar.

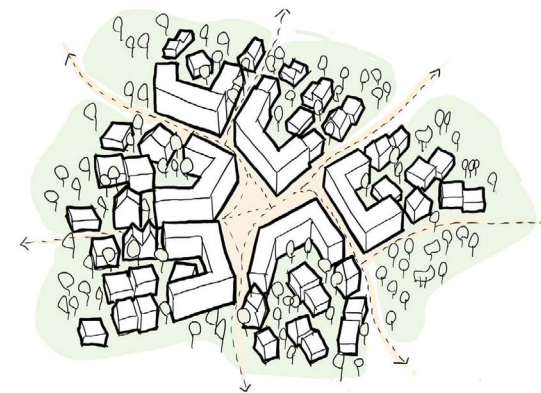
Att ny bebyggelse tillkommer på ett sådant sätt att närhet tillskapas med överbyggande funktioner och goda gång- och cykelförbindelser mellan Hertsöheden och andra områden på Hertsön är avgörande för att sammanlänka områdena.

Yteffektiva och attraktiva bostäder

Luleå har ett tillväxtmål att vi ska växa till 100 000 invånare till år 2040. Nya områden för bostäder behöver därför planeras både yteffektivt och attraktivt. Detta kan uppnås genom att blanda flerbostadshus med en större andel parhus, kedjehus och radhus, som har liknande kvaliteter som villor, men tar mindre markyta i anspråk. Villatomter kan planeras yteffektivt, framför allt tvåvåningshus tar upp mindre yta på marken och kan därmed ha en mindre tomtstorlek men ändå rymma kvaliteter som uteplats, lek och odling.

Kluster som struktur

På Hertsöheden föreslås delar av bebyggelseområden utformas enligt klusterprincip. Varje kluster har en blandning av bostadstyper placerade i en struktur med tätare och högre bebyggelse i kärnan, där det finns en gemensam samlingsplats, och glesare och lägre bebyggelse mot utkanterna. För att öka integrationen med naturen kan byggnaderna organiseras radiellt i så stor utsträckning som möjligt. I och med att varje kluster är avgränsat till ytan kan en småskalighet åstadkommas som främjar social interaktion och gemenskap.



Kluster, Vejlands kvarter. Illustration Henning Larsen Arkitekter.

Med klusterprincipen ges goda förutsättningar att testa olika koncept, exempelvis kan ett kluster ha en högre profilering mot cirkulära hållbarhetslösningar och energieffektivitet, medan ett annat har en tydligare ekologisk profilering med möjligheter till odling och samnyttjande funktioner. Även arkitektonisk prägel, konstnärlig utsmyckning och rekreation och friluftsliv är särdrag som kan nyttjas för att stärka karaktären och identiteten för ett kluster.

Varierade bostadstyper

En grundprincip för hela Hertsöheden är att skapa en blandning av bostadstyper och upplåtelseformer. Det innebär en blandning av flerbostadshus, villor, parhus, kedjehus och radhus, samt att man kan äga eller hyra sin bostad. Det gör att människor med olika bostadsbehov och åldrar blandas vilket främjar social hållbarhet och områdets attraktivitet över tid. På följande sida beskrivs de olika bostadstyperna.

Flerbostadshus

Flerbostadshuset har två eller fler våningar och kan antingen vara lamellhus som är längre än sin höjd eller punkthus som är högre än sin längd. Flerbostadshus kan vara en del av en sammanhängande kvartersstruktur, eller placeras fritt i terrängen, som "hus i park". Tomten till flerbostadshuset nyttjas gemensamt av boende.

Stadsradhus

Stadsradhuset skiljer sig från ett vanligt radhus på så vis att det har en egen entré ut mot gatan, men inte en egen uppfart med trädgård och parkering. Till skillnad från radhus har stadsradhus en högre täthet av bostadsentréer mot gatan då de är djupare och smalare än ett radhus.

Radhus

Radhus består av minst tre småhus som är sammanbyggda med varandra. Radhuset kan vara med eller utan uppfart med parkering på tomten. Om parkering anordnas på gemensam plats kan radhusen orienteras på andra icke-traditionella sätt, exempelvis saxade och tvärställda mot gatan i en radiell orientering, vilket ger större rörelsefriheten inom området och större rörelsefrihet ut mot naturmarken.

Kedjehus

Kedjehus liknar radhus men sitter ihop med carport, garage eller förråd. En fördel med Kedjehus är att det går att hålla en passage öppen vid den sidoställda carporten som gör att man kan röra sig mellan fram- och baksida utan att gå igenom huset. Det ger även en mer sammanhängande trädgårdsyta.

Parhus

Parhus är två sammanbyggda småhus, likt radhus som sitter ihop parvis, vilket ger viss kontakt mellan boende, men större privat sfär än i ett radhus- eller kedjehusområde. Parhusen kan med fördel saxas om man önskar att öka den privata ytan utomhus.

Villor

En fristående villa är ett småhus som inte är sammanbyggt vare sig direkt eller genom komplementhus med ett annat småhus. Det vanligaste är att villan har garage och uppfart för parkering på tomten. Villan är den mest ytkrävande av samtliga bostadstyper.



Delområden

Programområdet har delats in delområden A-G med rekommendationer för fortsatt utveckling

Delområde A

Delområde A är idag en obebyggd zon mellan Hertsövägen och Avaviksvägen. Genom att bebygga denna del skapas bättre förutsättningar att integrera Hertsöheden med Hertsöns andra områden.

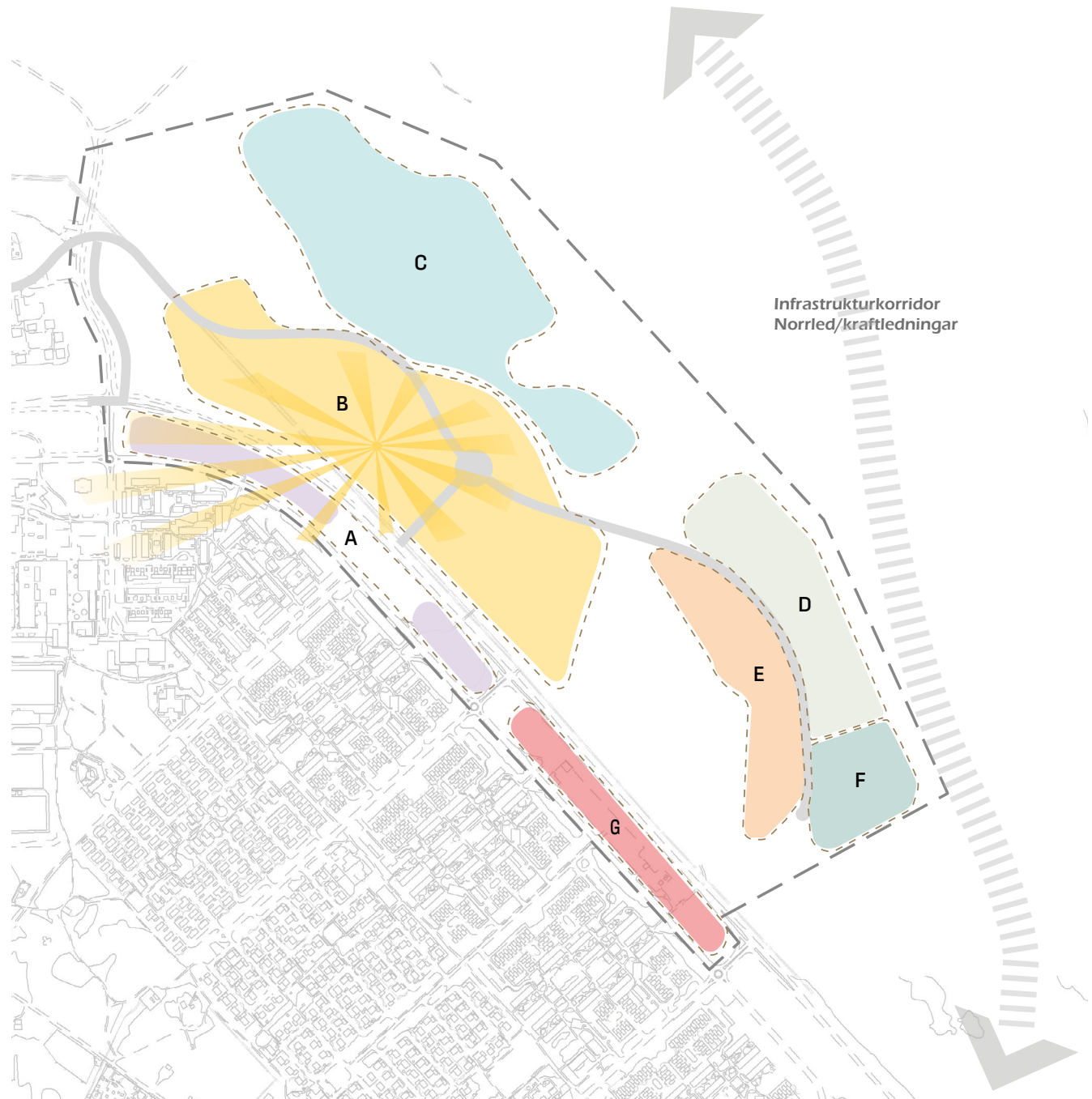
Ny bebyggelse föreslås angöras från Avaviksvägen och kan bestå av olika funktioner med möjlighet till aktiva bottenplan, gärna i kombination med bostäder där så är möjligt. Med mer sluten bebyggelse mot Hertsövägen i norr, och lägre, mer uppbruten bebyggelse mot Hertsön i söder kan god bebyggd miljö skapas. Delen av skogen med högre rekreation- och naturvärden föreslås bevaras.

Ställningstagande inför fortsatt planering

- Högre exploateringsgrad
- Blandning av kontor, handel, service och bostäder
- Anpassning utifrån risker och buller

Delområde B

Delområde B föreslås utgöra en tätare del av Hertsöheden med högre andel boende och med möjlighet till en tät kärna med mer stadsmässig karaktär.



I en tätare kärna kan gatan bilda en stadsgata och flerbostadshus ges möjlighet till lokaler i bottenplan. I en sådan del föreslås bebyggelsen till största del bestå av flerbostadshus, med höjder i ca 3-5 våningar, samt stadsradhus som antingen sitter ihop med ett flerbostadshus eller ligger fritt i små grupper. Bebyggelsen föreslås skapa semi-öppna gårdsrum och området kan i övrigt erbjuda utrymme för komplementverksamheter, ett centralt beläget torg, återbruksbyggnad, plats för lek, förskola/skola m.m.

Med semi-öppna gårdsrum menas att kvarterstruktur inte görs som helt slutna kvarter, utan att siktlinjer, åtkomst och transparens mot vägar eftersträvas samtidigt som kvarteren kan inrymma avgränsande gårdsrum som skärmar av från buller och ger enskildhet för de boende.

Ställningstagande inför fortsatt planering

- Högre exploateringsgrad
- Inrymma en tätare kärna med mer stadsmässig karaktär
- Inom området behöver strukturen för ett gent och tryggt nät för gång- och cykel prioriteras
- Byggnader eller objekt som utgör fondmotiv ska gestaltas med detta i åtanke
- Byggnader bör orienteras med god allmän åtkomst till det öppna dagvattenstråket

Ett öppet dagvattenstråk föreslås anläggas genom område B vilket även kan ha funktionen av ett gemensamt parkrum. Viktiga gång- och cykelstråk kommer att korsas i området och i dessa stråk kan med fördel stadsradhus placeras för att tillföra en stor andel bostadsentréer och skapa en trygg och trivsam gatumiljö. Gång- och cykeltunnlar behöver särskild hänsyn vid utformning så att dessa upplevs inbjudande och trygga. Beroende av täthet kan ett till två parkeringshus/mobilitetshus anläggas i denna del.

Delområde C

Delområde C föreslås utformas enligt klusterprincipen, med olika karaktär och identitet. Kluster placeras inflikade i naturen, avskilda från varandra av gröna stråk. Kluster kan antingen ha tätare och högre bebyggelse och därmed högre exploateringsgrad, eller lägre och glesare utformning och därmed lägre exploateringsgrad.

Områdena närmast myrmark och bäckmiljöer är extra känsliga, både vid uppförandet av byggnader och vid vistelse på marken. Om det blir aktuellt att bygga bostäder i

Ställningstagande inför fortsatt planering

- Varierad exploateringsgrad
- Bebyggelse enligt klusterprincip
- Varsamhet mot extra känslig natur

närhet till känsliga områden bör det ske med grundläggning som har liten påverkan på marken, till exempel byggnad på plintar och att trädäck eller att spänger anläggs för att skydda känslig mark från slitage.

Delområde D

Delområde D föreslås bebyggas med lägre exploateringsgrad. Detta område lämpar sig bra för olika typer av småhusbebyggelse, som radhus, kedjehus, parhus och fristående villor.

Ställningstagande inför fortsatt planering

- Lägre exploateringsgrad
- Blandade typer av småhus

Delområde E

Delområde E föreslås inrymma en hög blandning av bostadstyper, exempelvis flerbostadshus i form av punkthus, mindre grupperingar av parhus, kedjehus och radhus samt några villatomter. En viktig förutsättning för området är en varsam integrering i naturen i söder och anpassning utifrån markförutsättningarna då ytligt berg och myrmarker förekommer.

Intill område E ligger en särskilt bevarandevärd del av skogsområdet, med berghällar och vacker tallskog som utgör målpunkt för människor redan idag. Bebyggelsen som vetter åt det hållet bör därför vara genom-

släpplig. Lokalisering av förskola i denna del skulle ge möjlighet till enkel åtkomst till skogen och god möjlighet för förskolebarn att kunna ta del av naturvärdena. Områdena närmast myrmark betraktas som extra känslig. Om det blir aktuellt att bygga bostäder i närhet till känsliga områden bör det ske med grundläggning som har liten påverkan på marken, till exempel byggnad på plintar.

Ställningstagande inför fortsatt planering

- Medel exploateringsgrad
- Byggnader bör orienteras med god allmän åtkomst till skogsområdet
- Varsamhet mot extra känslig natur

Delområde F

Delområde F ligger närmast framtida kraftledningar och trafikled till industriparken, därför bör utformningen av bebyggelsen vara högre och mer sluten mot trafikleden och lägre, mer uppbruten mot bebyggelse i område D och E. En högre exploatering kan lämpa sig i denna del, då det är det område som kommer ligga närmast Luleå indu-

Ställningstagande inför fortsatt planering

- Högre exploateringsgrad
- Anpassning utifrån risker och buller

strippark, vilket förväntas generera ett stort bostadsbehov för inflyttad arbetskraft.

Delområde G

Delområde G föreslås utvecklas till ett verksamhetsområde, detta bidrar till tätheten och lokala arbetsplatser på Hertsön. Läget med närheten till industriparken bedöms fördelaktig och här kan komplement till industriparken uppföras så som kontor, verkstäder eller liknande. Eftersom området är väl synligt både från befintlig och framtida bebyggelse samt för dem som färdas efter Hertsövägen och Avaviksvägen så är det viktigt att gestaltningen av verksamheterna samspelar med övrig bebyggelse.

Ställningstagande inför fortsatt planering

- Verksamheter får inte vara omgivningsstörande
- Gestaltas för att bidra till ett attraktivt område

Offentlig service, kontor, handel & verksamheter

Delområde A och B har bäst förutsättningar för offentlig service, kontor och handel.

Goda lägen för förskola kan erbjudas inom området, exempelvis mot Gammelskogen i nordväst samt mot bäckstråket i öster. Mindre

verksamheter som inte är störade för omgivningen föreslås placeras intill Avaviksvägen där det i dagsläget finns upplagsytor och förrådsbyggnader (delområde G).

Ställningstagande inför fortsatt planering

- Offentlig service, kontor, handel & verksamheter ska komplettera utbudet i Hertsö centrum
- Förskola bör placeras strategiskt nära huvudgatan samt i anslutning till sammanhängande skogsområde

Testbädd

På Hertsöheden finns möjlighet att skapa något annat än det traditionella bostadsområdet. En testbädd kan vara en byggnad, en plats, ett kvarter eller hela området, där nya idéer och lösningar testas och utvärderas.

Det kan exempelvis handla om ett modernt kollektivboende, en byggemenskap, delningsekonomier, återbrukade material i nya byggnader, cirkulära system för energi, innovativa VA-lösningar, ett låggradigt fjärrvärmenät som förutom att värma upp byggnader kan värma upp växthus och torg, solceller i ny tappning, optisk sopsortering, mobilitetshus med många funktioner, ett kluster med odling och självhushållning som tema, lekotop med teknik som stimulerar barnens kreativitet och nyfikenhet att testa sig fram... Listan kan göras lång!

Grön-/blå- & vitstruktur

Grönstruktur

På Hertsöheden är målsättningen att värna och nyttja naturmarken, som består mestadels av skogsmark, på ett ansvarsfullt sätt. Det finns goda förutsättningar att bibehålla viktiga stråk och miljöer samt att utveckla natur- och rekreationsvärden. Med tydliga målbilder och en genomtänkt skötsel kan området olika värden tas tillvara på bästa sätt.

Grönstrukturen på Hertsöheden delas in i fyra kategorier:

1. Sammanhängande skogsområde som bevaras för ökade naturvärden. Viss skötsel och måttlig nyttjandegrad (Gammelskogen/mörkgrön yta på kartan).
2. Sammanhängande skogsområde som utvecklas för ökade rekreationsvärden. Riktad skötsel i utvalda delar för att skapa olika skogskaraktärer och framhäva kvaliteter som berghällar och bäckmiljö. Anlagda stigar och rastplatser som inbjuder till att vistas i området. Högre nyttjandegrad och därmed större slitage bör tas med i planeringen av området (Hällarna & bäcken/mörkgrön yta på kartan).
3. Grönytor - allmänna platser, som gröna stråk mellan bebyggelseområden, öppet dagvattenstråk och grönytor intill torg och gator. Dessa ytor är antingen anlagda eller bearbetade med utgångspunkt i



platsens befintliga värden. De planeras för frekvent användning och utformas för att tillgängliggöra och för att knyta samman bostäder och gator med varandra (ljusgröna och delar av gula ytor på kartan).

4. Grönytor - privata platser, som ytor intill flerbostadshus och småhustomter (delar av gula ytor på kartan).

Två större sammanhängande grönområden bevaras, som binder samman naturreservatet med bostadsområdena. Grönområdet i norra delen, Gammelskogen, ska värnas och kommer delvis att ingå i naturreservatet (kategori 1). Grönområdet i södra delen, med myrmark, bäck och berghällar, är natur som i vissa utvalda delar bearbetas för att få högre rekreativa värden. Dessa värden kan förstärkas och tillgängliggöras med en omsorgsfull gestaltning som är anpassad till den befintliga naturens förutsättningar (kategori 2).

Mellan bebyggelse sparas grönstråk för att tydligt definiera avgränsningen mellan bebyggelseområden samt utgöra viktiga spridningskorridorer. Dessa gröna stråk och kilar flikar sig in mot bebyggelsen så att övergången mellan bebyggelse och natur blir mjuk och naturen upplevs som nära inpå (kategori 3).

Vid bostäderna finns anlagda grönytor. För de anlagda grönytorerna är placering och väderstreck som möjliggör god utformning och mikroklimat extra viktigt att iaktta vid fortsatt planering. Där bebyggelsen blir tä-

tare kan det vara mer utmanande att bevara delar av den befintliga naturen, men det är en fördel om även ägare till privata grönytor kan uppmanas att bevara befintlig natur på egen tomt. Genom att bevara vissa träd, stora stenblock eller liknande kan karaktären av naturmark behållas (kategori 4).

Målbilder för skogens karaktär

Skogens egenskaper och värden är inte statiska, speciellt yngre och medelålders skog är under ständig utveckling och förändring. Dessa egenskaper och värden ligger till grund för hur skogen kan förvaltas och utvecklas. Det är därför viktigt att man i detaljplaneprocessen inventerar skogen, sätter målbilder och väljer skötselplan som framhäver önskad karaktär. Det kan handla om att framhäva en viss ekotop eller trädtyp, exempelvis lummig björkskog eller pelarsal med tallar, en aspdunge eller betona intressanta motiv som hållar eller flyttblock. Detta skapar variation och orienterbarhet.

Gröna stråk & ekosystemtjänster

Gröna stråk knyter samman värdefulla naturmiljöer och fungerar som spridningskorridorer för djurliv och pollinatörer. Flera av stråken är också viktiga förbindelsevägar för människor som via stråken kan ta sig längre sträckor i en givande grön miljö.

En fungerande natur gynnar människors välfärd och livskvalitet. För att naturen ska kunna leverera ekosystemtjänster måste det finnas fungerande ekosystem, vilket innebär en natur med stor biologisk mångfald och



Karaktär av tallpelarsal

utrymme för naturliga processer.

Höjdsättning av mark

Delar av föreslaget bebyggelseområde består av fuktig skogsmark som behöver avvattas och fyllas upp för att kunna bebyggas. I dessa delar kan inte den befintliga naturmiljön bevaras.

Det är viktigt med anpassning till terrängen för både bebyggelse och tomter, framför allt på områden som har en naturlig sluttning eller som har fyllts upp till en högre marknivå än den naturliga. När dessa områden ska iordningsställas och planteras är viktigt att fokusera på mötet med den befintliga naturen och att den anlagda grönstrukturen ska harmonisera med omkringliggande natur. Branta slänter mellan villatomter och mot allmänna platser skapar en upplevelse av att anläggandet har skett på ett okänsligt sätt som inte har tagit tillvara de naturliga förutsättningarna.

Ställningstagande inför fortsatt planering

- Ta fram målbilder för önskad karaktär på naturen
- Anlagda grönytor ska förekomma på utvalda ställen och ses som ett komplement till bevarad naturmark
- Arbeta med ekosystemtjänster i planeringen

Blåstruktur

Det finns en hög ambitionsnivå för Hertsöheden avseende hållbarhet och därför är en robust dagvattenhantering med möjlighet till fördröjning och rening viktigt. Dagvattenhanteringen för programområdet handlar därför både om att fördröja och rena dagvattnet samt säkerställa ytliga rinnvägar vid höga flöden så att planerade byggnader samt befintliga byggnader nedströms inte riskerar att drabbas av skador.

Dagvatten från föreslagen bebyggelse ska i första hand lösas med öppna dagvattenlösningar och ledas till befintliga rinnstråk, som därmed får ökat vattenflöde. Inom delområde B med tät struktur finns det goda möjligheter att skapa ett öppet dagvattenstråk med böljande sträckning likt en naturlig bäck som även har rekreativa värden.

Befintlig våtmark i sydöstra delen av Hertsöheden föreslås omvandlas till en dagvattendamm. Genom att placera dagvattendamm

men på föreslagen plats kan merparten av programområdet avvattnas via svackdiken längs planerade gator och vägar till befintliga rinnstråk i öst eller väst och vidare till dammen.

Inom delområde A och B kan det bli aktuellt med dagvattennät där bebyggelsen är tätare.

Arbete med översiktlig dagvattenutredning pågår parallellt med detta programförslag och utgör underlag till föreslagna lösningar, men detaljerad utformning behöver studeras närmare under detaljplaneskedet.

Ställningstagande inför fortsatt planering

- Ytor för fördröjning och rening av dagvatten ska prioriteras inom programområdet
- Dagvatten från föreslagen bebyggelse ska i första hand lösas med öppna dagvattenlösningar och ledas till befintliga rinnstråk



Exempel på öppet dagvattenstråk med rekreativt värde

Vitstruktur

Att hantera snön lokalt minskar transporter av snö till den kommunala snötippen och är en viktig aspekt för hållbarhet. Princip för snöhanteringen är att den ska hanteras inom programområdet, med många små upplag i stället för några stora. För att underlätta skottning ska upplag i så stor utsträckning som möjligt placeras i änden av en gata eller sväng.

Snöupplagen kan även fungera som en plats för lek. Om snöupplag placeras bredvid gatubelysning ökar möjligheterna till lek under årets mörka månader.

Vitstrukturen samplaneras med blåstrukturen så att snöupplag i möjligaste mån ligger i eller nära sänkor där smältvatten naturligt samlas utan att bilda barriärer för passerande då det bildas mycket vatten. Snöupplag kan med fördel placeras intill öppna dagvattenstråk och på grusbelagda ytor som sommartid används för närlek och spontanidrott.

Ställningstagande inför fortsatt planering

- Erforderliga snöupplag ska finnas inom programområdet
- Snöupplag bör placeras så att snöröjningen underlättas
- Marken vid snöupplag ska kunna infiltreras

Rörelse & rekreation

Området har redan i dag mycket fin tillgång till platser för rörelse och rekreation, både i form av befintlig skogsmiljö inom Hertsöheden och naturreservatet med dess utbud. Målsättningen är att förstärka de befintliga kvaliteterna samt att utforma den bebyggda miljön så att den inbjuder till vardagsrörelse och rekreation genom god tillgång till platser för spontanidrott, lek och trivsamt utvistelse.

Rörelse och rekreation inom sammanhängande skogsområden

De två strövområdena på Hertsöheden som redan idag är välbesökta och har mycket god potential att utvecklas är Gammelskogen med Hertsöstigen samt Hällarna & bäcken, se karta till höger. Båda skogsområdena ska ha en stark koppling till naturreservatet även när Hertsöheden är ett fullt utbyggt bostadsområde.

Gammelskogen

Det rekreativa värdet i Gammelskogen ligger i dess karaktär med stora ståtliga träd och marken täckt med bland annat blåbär- och lingonris. I större delen av skogen är det god sikt och det är lätt att promenera. Genom Gammelskogen går nuvarande sträckning av Hertsöstigen, det 17 kilometer långa vandringsstråket som går från Ormberget ut till Hertsölandet. Hertsöstigen får en annan sträckning genom programområdet, men denna del av stigen bör bevaras i ett promenadstråk då det är en mycket trivsamt miljö.

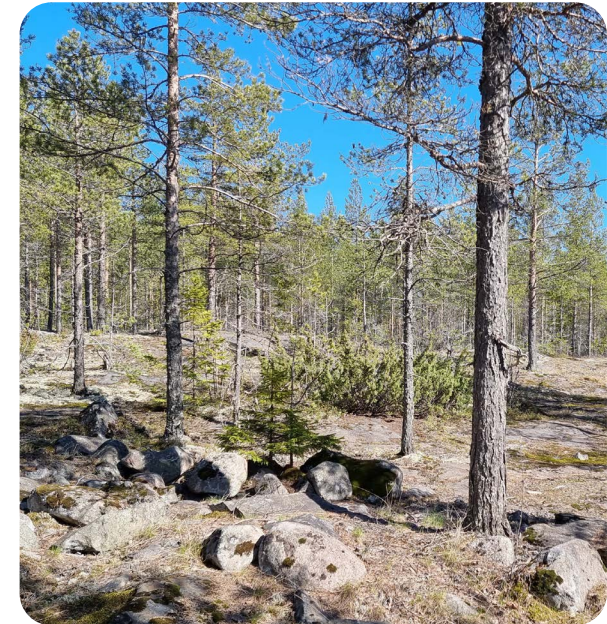


Hällarna & bäcken

Här finns det väl upptrampade stigar som tyder på att området redan idag är ett välbesökt rekreationsområde.

Detta stråk föreslås förlängas norrut mot naturreservatet och anpassas till naturen med tillgängliga stenmjölsgångar eller spänger genom blötare partier, över berghällar, genom pelarsal och längs bäcken. Stråket leder förbi små rastplatser vid utvalda ställen och på hällarna finns möjlighet att grilla.

Ytterligare ett stråk föreslås med syfte att binda samman de södra delområdena (D, E och F) med det centrala delområdet (B). Detta stråk bör vara en del av gång- och cykelnätet och därmed vara belyst och snöröjas vintertid.



Inspirationsbilder Hällarna & bäcken

Porten till Hertsölandet

Att tillgängliggöra naturen för alla är en viktig del av Hertsöhedens utveckling. Centralt i området föreslås en gestaltad entré till naturreservatet. Platsen ligger på gångavstånd från huvudgatan, med parkering och busshållplats i nära anslutning.

Detta blir en mötesplats på Hertsöheden som lockar besökare från andra områden. Det bör finnas anlagda platser som ger en upplevelserik vistelse utan att besökaren behöver ta sig långt in i skogen, som exempelvis en grillplats, ett vindskydd eller en äventyrsstig anpassad för barn.

En attraktion kan med fördel placeras vid porten. För att sätta Hertsöheden på kartan kan ett utsiktstorn med karaktärsfull gestaltning placeras här, med utsikt över både Hertsöheden, övriga delar av Hertsön, Luleå industripark, Hertsölandet, Hertsöträsk och hela vägen ut till havet.

Ett belyst anslutningsspår till Ormbergets motionsspår föreslås att utgå från porten till Hertsölandet. Vintertid pistas spåret för längdskidåkning. Anslutningsspåret föreslås gå från denna plats, norr om programområdet, via en skidbro över Skjutbanevägen och fram till befintligt anslutningsspår vid Lerbäckens bostadsområde.

Hertsöstigen föreslås få en ny sträckning längs anslutningsspåret. En promenadrunda föreslås gå genom Gammelskogen, via anslutningsspåret och bilda ett nytt stråk genom delområde C med klusterbebyggelse.



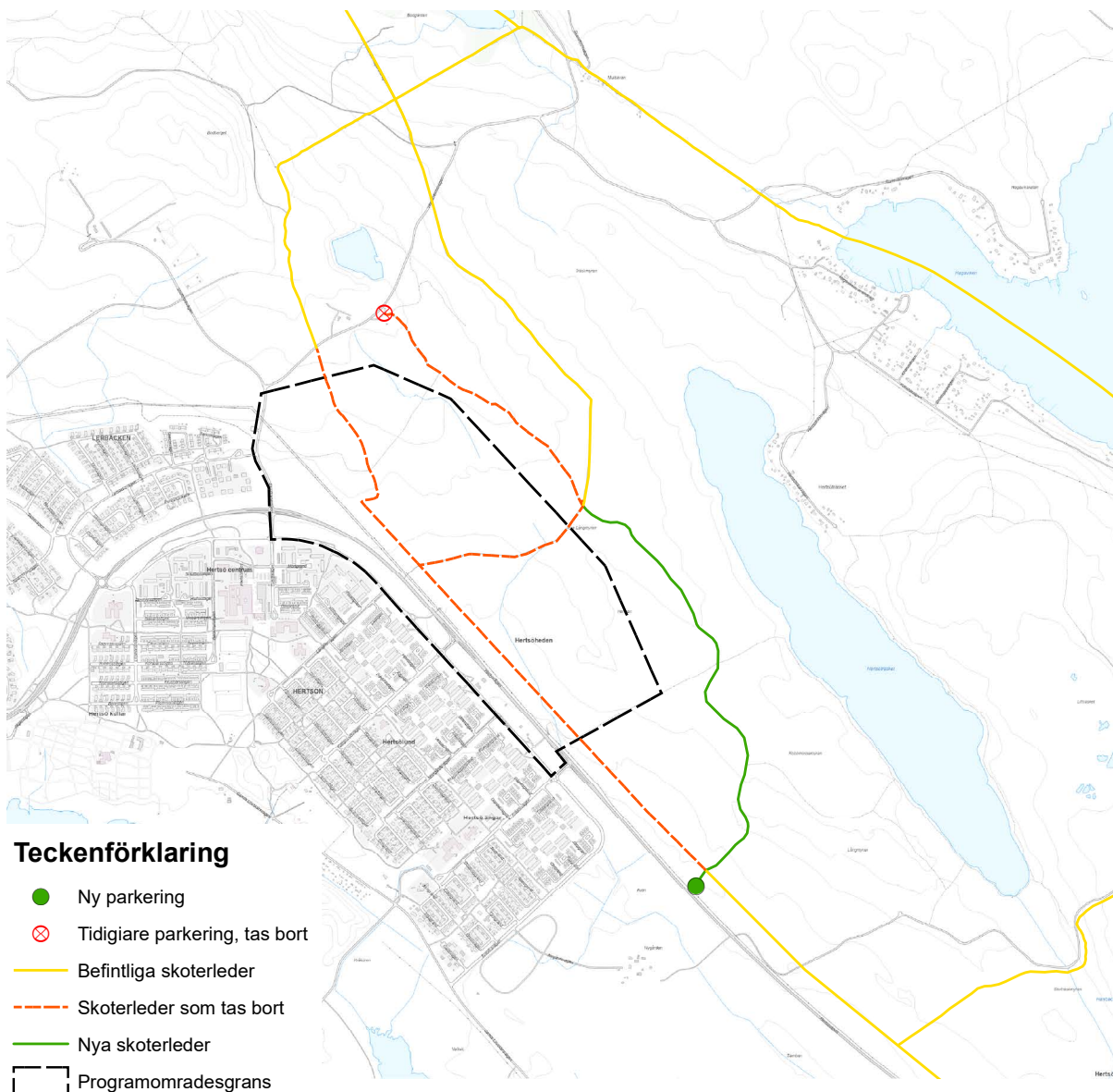
Inspirationsbilder från Årstabergetsparken, Stockholm. Nyréns Arkitektkontor. Foto: Åke E:son Lindman

Anslutningsspår, Hertsöstigen och promenadrunda visas på Rörelse & rekreationskarta, sida 28.

Skoterlederna som finns inom programområdet måste flyttas, likaså den anvisade parkeringsplatsen för bil och släp som i dagsläget ligger norr om Hertsöheden, efter Hagaviksvägen. Se karta till höger för föreslagen ny sträckning. Ny parkeringsplats föreslås på en befintlig mindre grusparkering intill Hertsövägen sydost om Hertsön.

Ställningstaganden inför fortsatt planering

- Befintliga stigar i den södra delen ska förstärkas och utvecklas norrut mot naturreservatet
- En entré till naturreservatet ska anläggas
- Ett belyst anslutningsspår till Ormbergets motionsspår ska anläggas
- En promenadrunda ska skapas av befintliga och nya stigar och spår
- Ny sträckning för Hertsöstigen längs anslutningsspåret

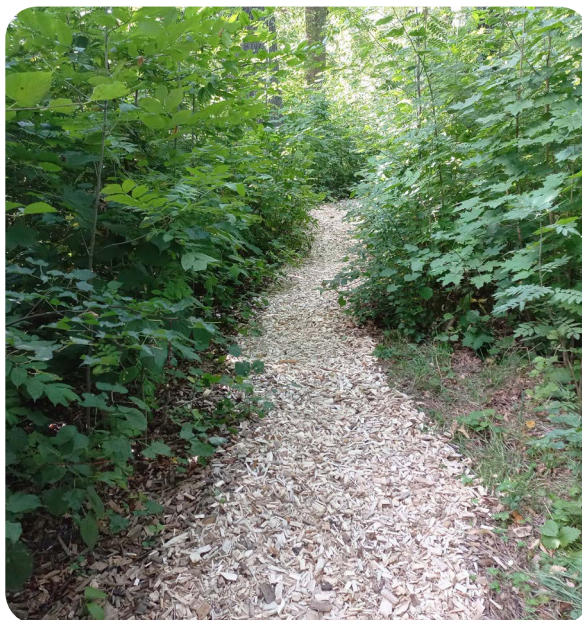


Rörelse och rekreation inom bebyggelseområden

Gröna stråk mellan bostadskvarter

Genom att spara gröna stråk och befintlig skog mellan bostadsområdena skapas en mjuk övergång från bebyggelse och naturen blir tillgänglig för fler.

Dessa ytor kan bevaras orörda eller endast ha en enkel men kreativ gestaltning med gångstråk, belysning, dekorationer och möblering som bildar mindre samlingsplatser på naturens villkor. De gröna stråken mellan bostadskvarteren blir sociala mötesplatser som binder ihop bostadskvarter med varandra eller leder ut till den omkringliggande naturen.



Anlagda platser för lek & rörelse

En lekotop är en plats där lek och natur samspelar. En rik, naturlig och grön miljö där det platsspecifika är utgångspunkten för leken. Gestaltningen av en lekotop utgår från naturens egen form och rekvisita i första hand, och kompletteras med utrustning som förstärker karaktären.

På Hertsöheden föreslås två lekotoper. En i den centrala delen, intill dagvattenstråket/torget, där vattenlandskapet ger karaktären och en vid porten till Hertsölandet där skogslandskapet ger karaktären. Lekotoperna kompletteras med lämplig utrustning för att förstärka identitet och pedagogik i leken. Utrustningen kan med fördel skapas från träd och annat material som tagits bort då bebyggelseområdena byggs upp.



Inspirationsbilder från lekotop i Ormesta, Örebro



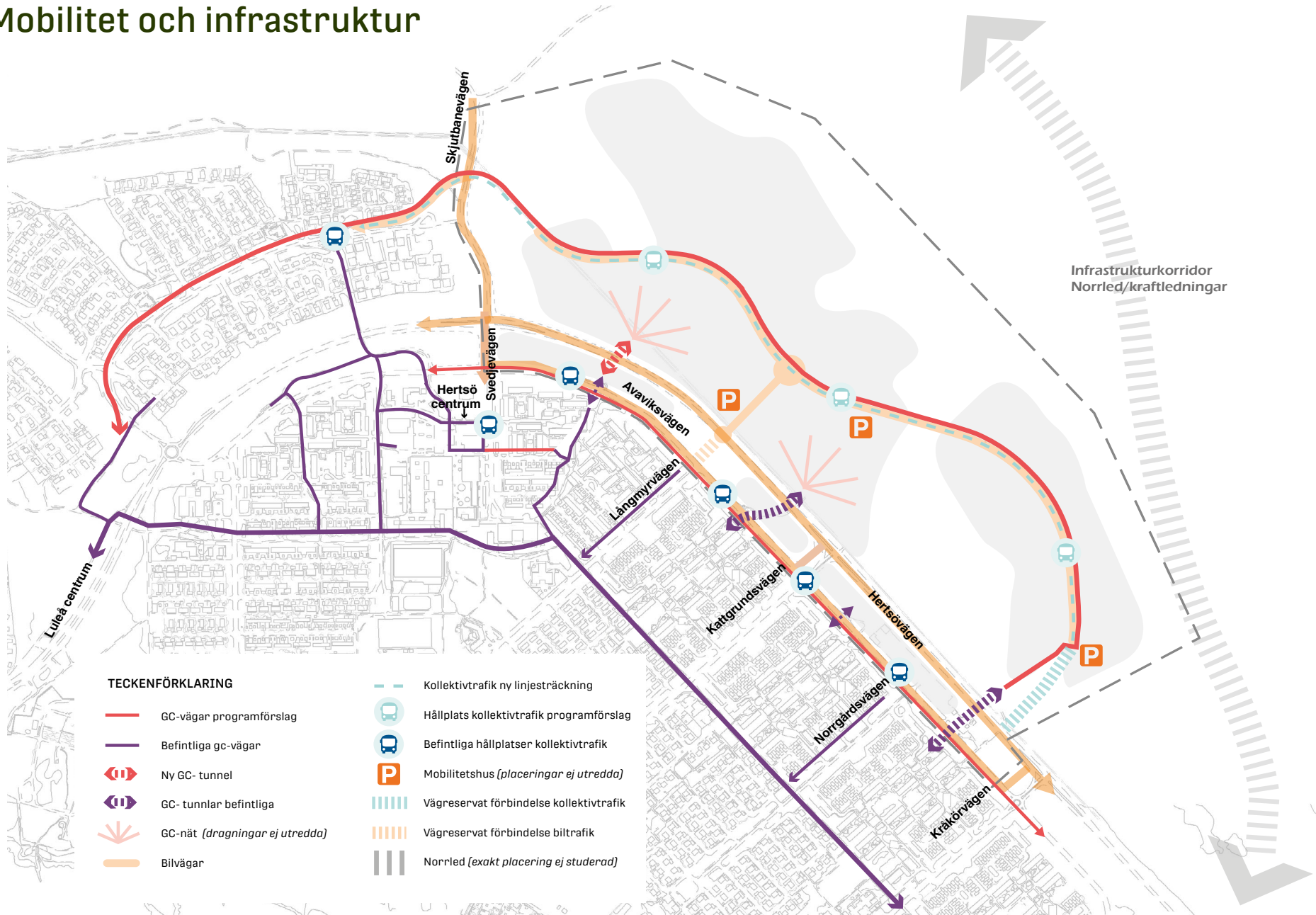
Nedanför Hertsö centrum ligger Hertsö idrottsplats med stort utbud för den organiserade idrotten. Det finns bland annat sporthall, flera fotbollsplaner, konstgräsplan och ishockeyrink.

På Hertsöheden föreslås närlekplaner med syfte att inbjuda till självorganiserad idrott som komplement till utbudet vid Hertsö centrum. Dessa närlekplaner har grusyta, är i storlek av en villatomt, är belysta och placeras strategiskt så att upptagningsområdet blir så bra som möjligt.

Ställningstaganden inför fortsatt planering:

- Bevara gröna stråk mellan bostadsområden
- Anlägga lekotoper i stället för traditionella lekplatser
- Anlägga en närlekplan i varje delområde

Mobilitet och infrastruktur



Hållbar mobilitet

På Hertsöheden ska det vara enkelt och tryggt att röra sig och det ska vara lätt att välja hållbara färd-sätt som både ger bättre miljö och hälsa. Med gena och säkra gång- och cykelvägar samt god tillgång till kollektivtrafik är målsättningen att minst hälften av alla resor till/från och inom Hertsöheden görs med andra färd-sätt än bil.

Huvudgata

Genom hela programområdet, i förlängning av Lerbäcksvägen, föreslås en ny huvudgata för kollektivtrafik, gång- och cykeltrafik samt delvis biltrafik. Utgångspunkter för placeringen av huvudgatan är att den ska möjliggöra för busstrafik genom att ansluta till Lerbäcksvägen. Huvudgatans placering tar hänsyn till naturvärden och topologin i området vilket medför att väglinjen är lätt kurvad. Den har en central placering för att möjliggöra närhet till busshållplats för många. Angöringen av biltrafik ska ske via anslutning till Hertsövägen.

Gång och cykel

Gen, trygg och säker utformning av gång- och cykelnätet är en viktig förutsättning för att gång och cykel ska bli ett attraktivt färd-sätt. Denna princip ska därför i möjligaste mån användas i planeringen av gatustruktur för gång och cykel på Hertsöheden.

Med en ny gång- och cykelväg längs Avviksvägen skapas en hög konnektivitet

mellan gång- och cykeltunnlarna som angör Hertsöheden. En ny tunnel ska anläggas mot Hertsö centrum. Planerad ny tunnel och befintliga tunnlar bör ges en attraktiv gestaltning för en trevligare och tryggare upplevelse.

Cykelstråken behöver utvecklas för att skapa ett finmaskigt nät, som stödjer den aktiva trafikanten i att enkelt kunna ta sig mellan bostadsområden, viktiga samhällsfunktioner och fritidsområden/fritidsaktiviteter. Det ska även vara möjligt för barn att själva på ett tryggt och säkert sätt kunna ta sig via gång- och cykelnätet till sina målpunkter.

Det är även viktigt med bra förbindelser till målpunkter utanför Hertsön. Framför allt mot Luleå centrum och Kronanvägen som kommer att kopplas ihop med Lulsundet/Björkskatan/Porsön via Kronan och Kronandalen. Även Ormberget och Hertsöträsk, närliggande friluftsområden och Lövsjär samt kommande industrietableringar i öster utgör målpunkter för området där gena, trygga och trafiksäkra förbindelser behöver byggas ut.

Kollektivtrafik

För att skapa en attraktiv kollektivtrafik för Hertsöheden är det viktigt att erbjuda både täta turavgångar och möjlighet till tidseffektiv pendlingsmöjlighet, det är också viktigt att kollektivtrafiken finns på plats redan när de första invånarna flyttar in. En ny linje planeras via Lerbäcken och vidare längs huvudgatan på Hertsöheden, där vänder



Foto: Susanne Lindholm



Foto: Susanne Lindholm

bussen och kör samma sträcka tillbaka. Upp till tre hållplatser för buss kommer att behövas inom Hertsöheden. Optimal placering av dessa behöver beräknas utifrån var högst andel människor nås.

Längs Avaviksvägen trafikerar flertalet linjer övriga Hertsön. Detta kommer att ge en samnyttjande-potential, där busstureorna kan planeras i tid så att en tätare turtäthet kan erbjudas till Hertsön som helhet. Ett vägre-servat föreslås i södra delen av programom-rådet, som möjliggör två anslutningar till Hertsöheden. Denna anslutning möjliggör att bussar i framtiden kan köra mellan Hert-söheden och andra områden på Hertsön.

Vid full utbyggnad inom programområdet skulle behovet av god kollektivtrafik till Hertsön som helhet kunna förstärkas, ex-empelvis kan det i en framtid bli önskvärt att beakta en tvärförbindelse mellan Hert-söheden och Hertsö centrum samt mellan Hertsön vidare mot Universitetet via den kommande Kronanvägen. Även en framtida koppling till industriparken kan vara viktig att tillskapa då kollektivtrafiken skulle kunna lösa en stor del av arbetspendlingen till och från arbetsplatserna.

Biltrafik

Personbilstrafik föreslås angöra Hertsöhe-den via en anslutning från Hertsövägen. Kopplingen mellan Hertsöheden och Ler-bäcken bör vara stängd för personbilstrafik då Lerbäcksvägen annars skulle belastas av genomfartstrafik. Avaviksvägen föreslås att i framtiden omvandlas till en stadsgata, med gång- och cykelförbindelse längs hela vägsträckan samt god framkomlighet för busstrafik. Framkomlighet för biltrafik på sträckan bör inte prioriteras då Hertsövägen erbjuder hög kapacitet för fler bilar.

Gators utformning och gestaltning

Gators utformning har stor påverkan på ett områdes karaktär. Breda, raka och lättfram-komliga gator bidrar till mer trafik i högre hastigheter. Smala, svängda gator med nära, sammanhållen bebyggelse bidrar till lägre hastigheter och därmed sociala fördelar. På Hertsöheden ska gaturummets utformning skapa trygghet för oskyddade trafikanter och främja ett lugnt trafiktempo. Gator ska utformas så att förutsättningarna för hållbart resande och mobilitet med gena förbindelser för gång- och cykel har hög prioritet.

På platser där det är möjligt ska den befintliga naturen med träd bevaras nära vägen för att stärka områdets karaktär av naturen nära inpå. Gator ska i så stor utsträckning som möjligt avvattnas till öppna gräsbevuxna diken i stället för ledningsnät för att uppnå en hållbar dagvattenhantering.

Framkomlighet och dimensionering

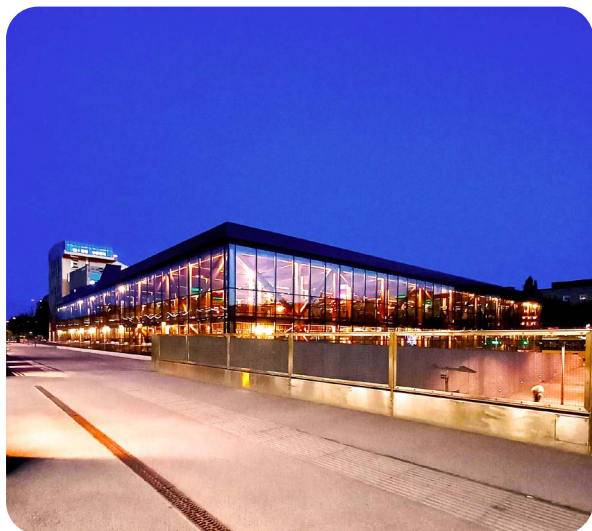
Framkomligheten och arbetsmiljön för nyttotrafik så som avfallshantering, snöröj-ning och leveranser med lastbil är viktigt att ta hänsyn till i tidigt skede av detaljplane-ringen. Likaså framkomligheten för rädd-ningsfordon som behöver två alternativa angöringsvägar samt framkomlighet till byggnaderna.

Bilparkering

På Hertsöheden bör kommunen, byggaktö- rer och förvaltare arbeta tillsammans för ett anpassat parkeringstal för bilar utifrån åtgär- der som kopplas till att underlätta hållbara färd-sätt för de boende.

Liksom gatornas utformning så påverkar även bilparkeringarna områdets karaktär. Stora sammanhängande parkeringsytor bör undvikas i förmån för mindre grupper som lättare kan placeras varsamt i anslutning till natur och bebyggelse. Gemensam markpar- kering föreslås att användas i begränsad om- fattning och främst utanför den täta kärnan. Dessa bör placeras i anslutning till infart för att minska fordonsrörelser bland bostäderna.

Ett alternativ till traditionell markparkering är så kallade mobilitetshus, som innebär yteffektiv parkering kombinerat med andra tjänster, så som bil- och cykelpool, cykel- servicerum, leveransskåp, återbruksrum med mera. Det är viktigt att mobilitetshuset är strategiskt placerat med närhet till ett stort antal bostäder samt att de ligger intill huvudgatan eftersom de genererar många fordonsrörelser. Även villor och andra småhus med parkering på egen tomt bör ha möjlighet att på ett enkelt sätt kunna nyttja mobilitetshusens tjänster. Ett mobilitetshus kan möjliggöra eller underlätta valet att inte äga en egen bil, eller att äga en bil i stället för två. Mobilitetshuset ska gestaltas med omsorg för att bidra till attraktivt område och en trygg gatumiljö.



Mobilitetshus/cykelparkeringshus vid Uppsala C

I en tät kärna med möjlighet till verksamheter i markplan bör gatuparkering finnas för att lösa tillgänglighet till verksamheterna och dessa bör vara avgiftsbelagda för att inte parkeringarna ska upptas av boende i området eller nyttjas för långtidsparkering.

Besöksparkeringar inom fastighetsmark bör i så stor utsträckning som möjligt finnas i mobilitetshuset, förutsatt att de får en strategisk placering med rimligt gångavstånd till målpunkten.

Cykelparkering

För att cykel ska vara ett attraktivt transportmedel är det viktigt att det finns säkra parkeringsutrymmen med hög kvalitet som är smidiga att använda. Det innebär att



Bild visar cykelparkeringshus, cykelväg och cykelparkeringar vid Uppsala C

cykelparkeringar placeras i direkt anslutning till målpunkternas entré, närmare än motsvarande bilparkering, och i nära anslutning till cykelvägar.

Cykelparkeringar bör ha tak, god belysning och snöröjas vintertid. För att minska risken för stöld- och skadegörelse samt öka tryggheten bör cykelparkeringar vara väl belysta och placeras synligt där människor rör sig.

Ställningstaganden inför fortsatt planering

- Gator ska utformas så att förutsättningarna för hållbart resande och mobilitet med gena förbindelser för gång- och cykel har hög prioritet
- Gaturummet ska utformas för att främja ett lugnt trafiktempo
- Förbindelserna för gång och cykel mellan Hertsön och Hertsöheden är av stor betydelse för att motverka den barriär som Hertsövägen och Avaviksvägen utgör
- Planerad ny tunnel och befintliga tunnlar bör ges en attraktiv gestaltning
- Cykelparkeringar ska placeras nära till målpunkternas entré och gärna i nära anslutning till cykelvägar. De bör ha tak och god belysning
- Att bilparkering är avskild från boendet ger kvalitativa värden för boendemiljön då man kan åstadkomma en tätare, trivsammare och mer hållbar bebyggelse med mer grönytor, smalare gator mellan bostäderna och färre fordonsrörelser
- Arbeta med åtgärder för ett anpassat parkeringstal för bilar
- Stora sammanhängande markparkeringsytor bör undvikas till förmån för mindre grupper
- Mobilitetshuset ska vara strategiskt placerade med närhet till ett stort antal bostäder
- Besöksparkeringar inom fastighetsmark bör i så stor utsträckning som möjligt finnas i mobilitetshuset

GENOMFÖRANDE & KONSEKVENSER

- hur vi ska uppnå våra intentioner och vilka konsekvenser genomförandet kan ge

Fortsatt planering

Programområdet kommer att delas in i flera detaljplaner och området kommer att byggas ut etappvis, lämpligen med start i den nordvästra och centrala delen.

Lämplig avgränsning av den första detaljplanen är att den omfattar den del av huvudgatan som går från Lerbäcken och fram till anslutningen vid Hertsövägen (västra delen av område B, se karta Delområden). Detta möjliggör för kollektivtrafiken att trafikera området redan från början. Den bör även omfatta den nya tunneln under Hertsövägen.

På en mindre del av området mellan Hertsövägen och Avaviksvägen, mot Hertsö centrum, pågår en markanvisning för etablering av en dagligvaruhandel och denna del ska omfattas av den första detaljplanen.

Det är i dagsläget inte lämpligt att medge bostäder längs Avaviksvägen på grund av osäkerheter kring Hertsövägens utveckling och påverkan, därför bör större delen av om-

rådet mellan Avaviksvägen detaljpaneläggas i ett senare skede. Även detaljplan för den sydöstra delen bör avvaktas med till det finns mer kunskap om den framtida norrleden och annan viktig infrastruktur till Luleå industripark.

För att möjliggöra full utbyggnad av Hertsöheden krävs justering av naturreservatets gränser, se karta sida 41. Områden som ingår i naturreservatet bör inte omfattas av den första detaljplanen, eftersom processen för ett upphävande bör genomföras först. Denna process beräknas starta under 2024 och vara färdig under 2026.

I kommunens dagvattenplan föreslås en åtgärd för att minska föroreningsbelastningen på Inre Hertsöfjärden, som är föreslagen recipient för Hertsöhedens dagvatten. Arbetet med att utreda och bygga reningsanläggning för att minska dagvattnets påverkan på Inre Hertsöfjärden ska påbörjas 2024 och är en egen process som inte ingår i detaljplanen. Åtgärden bedöms vara färdigställd till 2026.

Rekommenderade utredningar

- Gestaltungsprogram för hela området
- Marknadsundersökning och målgruppsanalys
- Översiktlig höjdsättning för hela området
- Förprojektering huvudgata och dagvattenstråk inklusive rekommendation för höjdsättning av delområde B
- Dagvattenutredning
- Ekosystemtjänstanalys
- Artskyddsutredning
- Trafikbulerutredning Hertsövägen (delområde A-B)
- Riskutredning transport av farligt gods Hertsövägen (delområde A-B)
- Kompletterande geoteknisk utredning i det södra bebyggelseområdet (delområde D-F)

En naturvärdesinventering togs fram 2013 och denna har legat till grund för avgränsningen av föreslagna bebyggelseområden. Naturvärdesinventeringen kompletterades med en artinventering avseende fåglar och groddjur under sommaren 2023. Påverkan på de skyddade arter som identifierats under inventeringen, bland annat åkergroda och järpe, behöver studeras närmare i en artskyddsutredning. Se karta med naturvärdesklassade områden och skyddade arter, sida 40.

Samverkan

För att uppnå bästa resultat i planering och genomförande av Hertsöheden bostadsområde är tät samverkan av största vikt. Detta innebär fokus på regelbundna dialoger mellan kommunens förvaltningar och bolar, byggaktörer, berörda myndigheter och andra intressenter.

Hertsöheden är ett stort område och många kommer att påverkas av denna exploatering. Det är därför extra viktigt att även ha dialog med medborgarna och politiken, med syfte att dels ta del av synpunkter och idéer, dels förankra viktiga frågor under planeringsprocessen.

Konsekvenser av programförslaget

Programförslaget innebär:

- Upp till 2000 bostäder, vilket betyder mycket för kommunen som helhet, och bidrar till måluppfyllelse för tillväxtmålet att Luleå ska växa till 100 000 invånare år 2040.
- Att avsteg från översiktsplanen görs, men programförslaget bedöms vara förenligt med dess intentioner.
- Att befintlig infrastruktur i form av gång- och cykelvägar, gator, kollektivtrafik, skolor och annan service kan nyttjas.
- Upp till tre nya förskolor, en ny låg- och mellanstadieskola på Hertsöheden samt

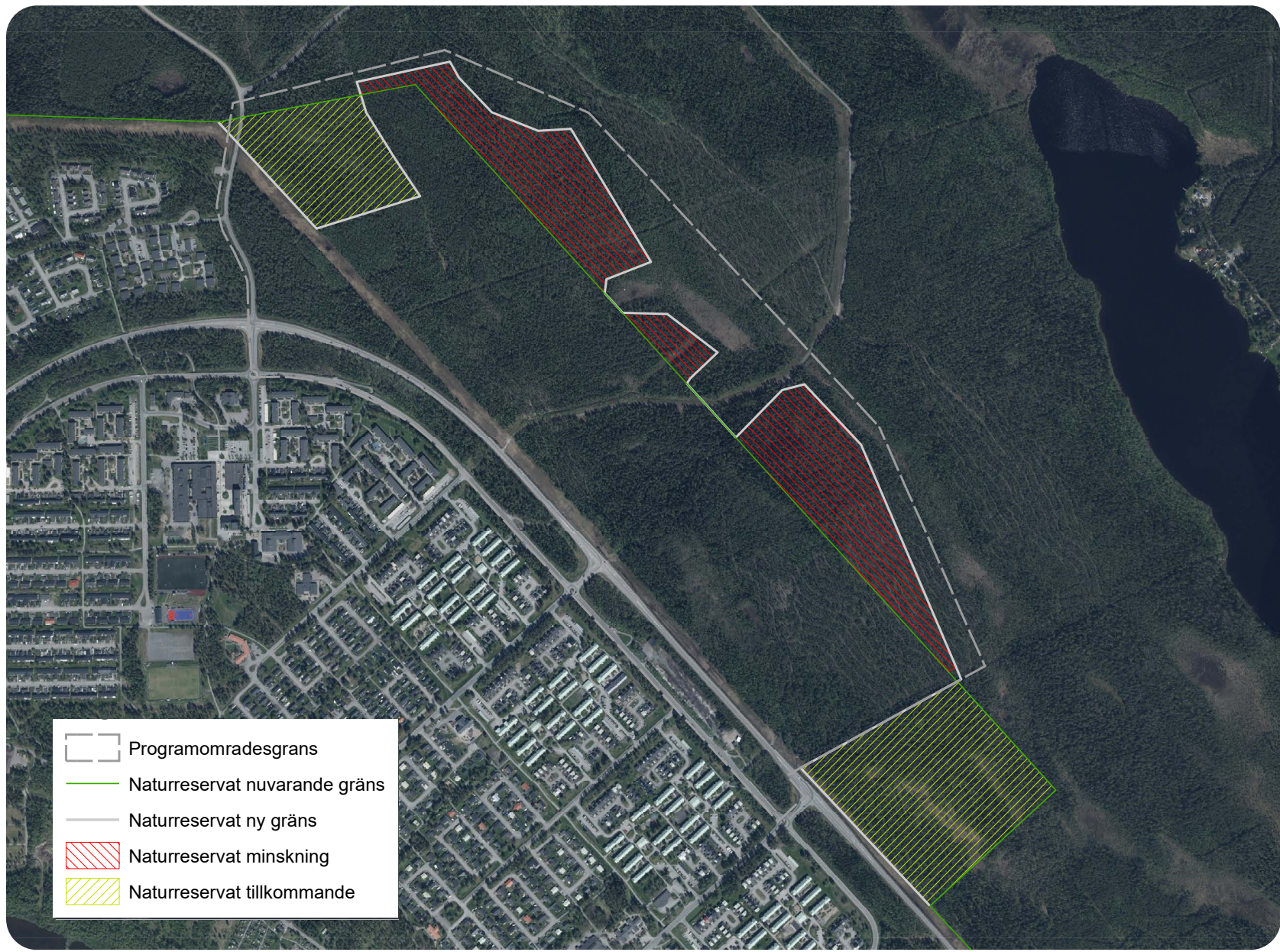
i övrigt utbyggd grundskola i Hertsöns övriga område vid full utbyggnad om ca 2 000 bostäder. Om det i stället blir en lägre exploateringsgrad med ca 500 bostäder innebär det en förskola på Hertsöheden och att barn från förskoleklass och uppåt går på Hertsöns låg- och mellanstadieskolor. Högstadiel elever bedöms kunna gå på Hertsöskolan.

- En stor investering i ny infrastruktur inom programområdet, som till stor del behöver anläggas före området kan börja bebyggas med bostäder och verksamheter. Detta gäller bland annat nya vägar, dagvattenätgärder och VA.
- Att dricksvatten och spillvatten inom hela programområdet (delområde A-G) ska anslutas till Östra länken, men för att möjliggöra anslutningen krävs först ett större arbete med förläggning av VA-ledningar längs Avaviksvägen. (Delområdena i planprogrammet kommer att byggas ut etappvis med start från väster. De fortsatta områdena kommer tillfälligt att anslutas till befintliga VA-ledningar som går genom programområdet. När VA-ledningarna är på plats längs Avaviksvägen så kan den tillfälliga anslutningen kopplas om till Östra länken).
- Att en kompensationsåtgärd för dagvattenrening krävs vid Inre Hertsöfjärden.
- Att värdefull naturmark bibehålls och tillgängliggörs.
- Att ytterligare ett anslutningsspår till Ormbergets motionsspårssystem anläggs.

- Att ytterligare en entré till naturreservatet skapas.
- Att befintliga skoterleder och vandringsleder behöver få ny sträckning.
- Att naturreservatsgränsen måste justeras, vilket innebär att naturreservatsmark upphävs.
- Att mark utanför naturreservatet med högre naturvärde tillförs naturreservatet.
- Att föreslagna bebyggelseområdena har anpassats utifrån de ekologiska värdena kopplade till hydrologin i våtmarksstråket. Bebyggelseområdena har placerats nedströms myrarna i naturreservatet, vilket medför att hydrologin inte påverkas på ett betydande sätt.
- En minskad areal för renskötseln att nyttja för uppsamling. Med anledning av redan befintliga användningar och aktiviteter i närområdet bedöms ett genomförande av programförslaget inte leda till en betydande ökad omgivningspåverkan inom uppsamlingsområdet.



Karta över resultat från naturvärdesinventering (2013) och kompletterande fågel- och groddjursinventering (2023). Fågelobservationerna har olika färg utifrån inventeringstillfälle. Prickar i olika färger av en art i ett område kan vara observationer av en och samma individ. Bokstäverna A-H symboliserar groddjurs leklokaler. I samtliga leklokaler observerades vanliga groda, i A och H hittades även åkergroda (1 individ/lokal).



Karta över föreslagna förändringar i gränsdragning för naturreservatet. Ombildning av gränser ska utredas i separat process. Områden med låga naturvärden föreslås tas ur och områden med högre värden föreslås läggas till naturreservatet.

Tillägg till beslut

Kommunfullmäktige beslutar att godkänna planprogram för Hertsöheden med följande tillägg till beslutet:

På Hertsöheden ska fördelningen mellan olika bostadskategorier likna den på Hertsön. Fortsatt planering på Hertsöheden ska eftersträva en fördelning om ca 40 % småhus och ca 60 % flerbostadshus (mätt i antal bostäder). Det kommer att innebära uppskattningsvis 3000-4000 boende i området.

KF 2023-11-20 § 211



**LULEÅ
KOMMUN**